



Tasa-arvo- ja yhdenvertaisuussuunnitelma

Forssan kaupunki

2026 - 2028

1. SUUNNITELMAN LAKISÄÄTEINEN PERUSTA

Tasa-arvon ja yhdenvertaisuuden edistäminen kuuluu kuntien viranomaisten virkavelvollisuuksiin ja sen tulee olla suunnitelmallista ja tavoitteellista.

Työnantajalla, jonka palveluksessa on yli 30 henkilöä, on velvollisuus laatia tasa-arvolain (TasL 609/1986) perusteella tasa-arvosuunnitelma ja yhdenvertaisuuslain (YhdenvertL 1325/2014) perusteella yhdenvertaisuussuunnitelma.

Tasa-arvosuunnitelma:

Tasa-arvolaki kieltää sukupuoleen ja sen ilmaisuun perustuvan syrjinnän ja sen tarkoitus on edistää naisten ja miesten välistä tasa-arvoa. Lain tarkoitus on parantaa erityisesti naisten asemaa työelämässä.

Tasa-arvosuunnitelman tulee sisältää:

- selvitys työpaikan tasa-arvotilanteesta ja sen osana erittely naisten ja miesten sijoittumisesta eri tehtäviin sekä kartoitus naisten ja miesten tehtävien luokituksista, palkoista ja palkkaeroista
- käynnistettäväksi tai toteutettaviksi suunnitellut tarpeelliset toimenpiteet tasa-arvon edistämiseksi ja palkkauksellisen tasa-arvon saavuttamiseksi sekä
- arvio tasa-arvosuunnitelmaan sisältyneiden aikaisempien toimenpiteiden toteuttamisesta ja niiden tuloksista.

Yhdenvertaisuussuunnitelma:

Yhdenvertaisuuslain tarkoituksena on edistää yhdenvertaisuutta ja ehkäistä syrjintää sekä tehostaa syrjinnän kohteeksi joutuneen oikeusturvaa.

Yhdenvertaisuussuunnitelmassa arvioidaan yhdenvertaisuuden toteutumista työpaikoilla ja määritellään, miten kehitetään työoloja ja toimintatapoja, joita noudatetaan henkilöstöä rekrytoidessa ja henkilöstöä koskevia ratkaisuja tehtäessä.

Laissa ei avata syrjinnän käsitettä, mutta asiayhteydestä käy ilmi, että syrjintäkielto viittaa perustuslain 6 § 2 mom. syrjintäkieltoon. Sen mukaan ketään ei saa ilman hyväksyttävää perustetta asettaa eri asemaan sukupuolen, iän, alkuperän, kielen, uskonnon, vakaumuksen, mielipiteen, terveydentilan, vammaisuuden tai muun henkilöön liittyvän syyn perusteella.

Edellä mainitut suunnitelmat voidaan yhdistää yhdeksi suunnitelmaksi, mutta suunnitelma tulee päivittää vähintään joka toinen vuosi. Tasa-arvo- ja yhdenvertaisuussuunnitelma laaditaan yhteistyössä luottamusedustajien, työsuojeluvaltuutettujen ja muiden tehtävään nimettyjen edustajien kanssa.

Tasa-arvo- ja yhdenvertaisuussuunnitelmat linkittyvät useisiin muihin kunnan sisäisiin suunnitelmiin ja linjauksiin. Forssan kaupungin tasa-arvo- ja yhdenvertaisuussuunnitelmalla on yhteys myös mm.

- Eri toimialojen henkilöstön koulutussuunnitelmiin
- Yhteistoimintasopimukseen
- Työsuojelun toimintaohjelmaan

- Työterveyshuollon toimintasuunnitelmaan
- Turvallisuuksuunnitelmaan
- Työkyvyn aktiivinen tuki - varhaisen tuen malliin

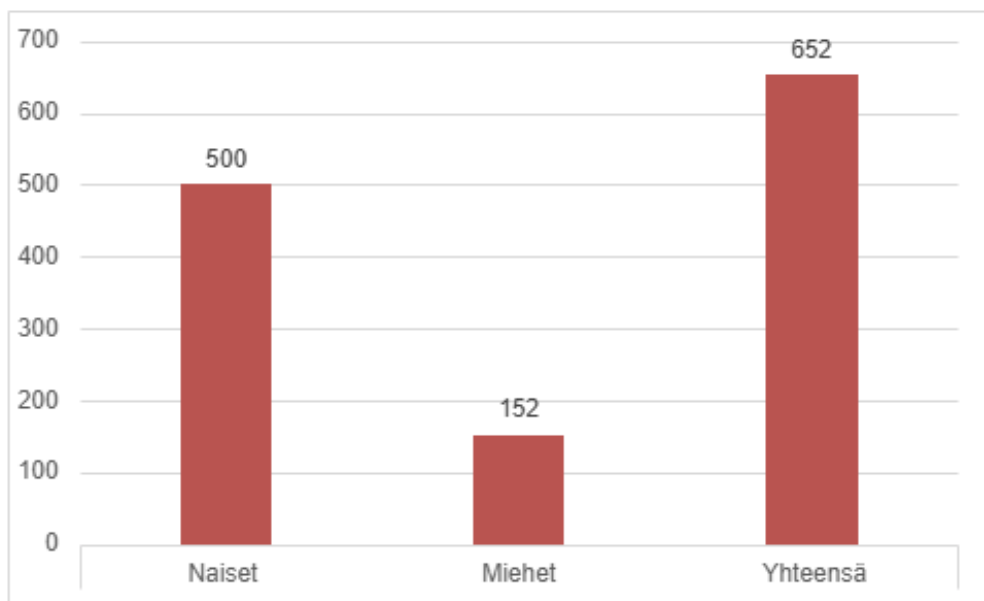
2. NYKYTILAN KARTOITUS

2.1 Henkilöstörakenne

Forssan kaupunki on kunta-alalle tyypillisesti naisvaltainen työyhteisö.

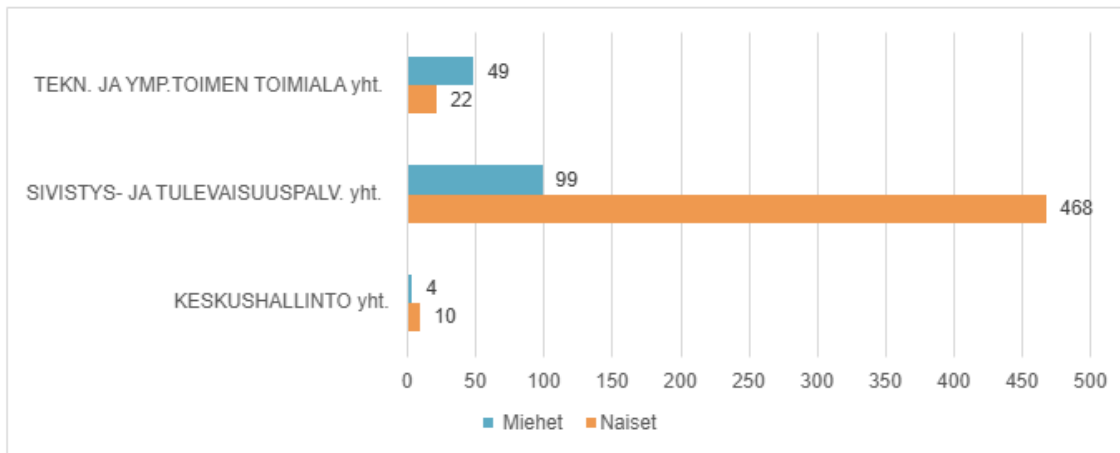
Forssan kaupungilla oli 31.10.2025 henkilöstöä yhteensä 652 henkilöä. Heistä naisia oli 500 (76,7%) ja miehiä 152 (23,3%).

Forssan kaupungin henkilöstö 31.10.2025



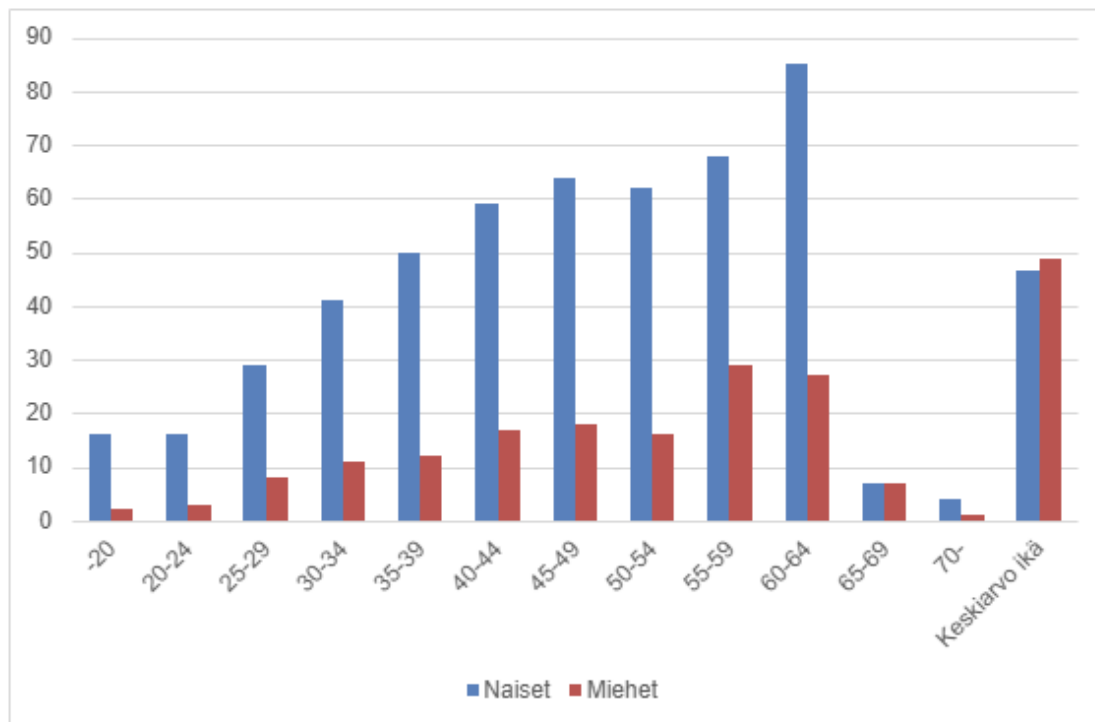
Eniten henkilöstöä oli sivistys- ja tulevaisuuspalveluiden toimialalla, 567 henkilöä. Heistä merkittävän suuri osa, 468 henkilöä (82,5%), oli naisia.

Henkilömäärät toimialoittain 31.10.2025



Koko henkilöstön keskiarvoikä oli 46,9 vuotta. Naisten keskiarvoikä oli 46,4 vuotta ja miesten hitusen korkeampi 48,8 vuotta.

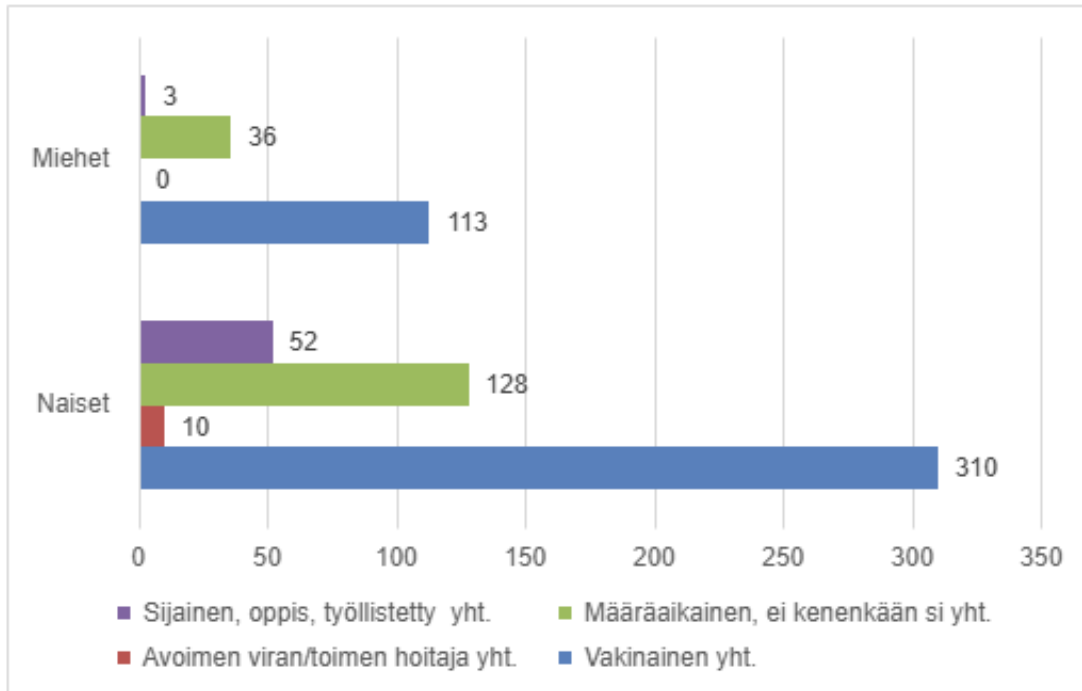
Henkilöstön ikärakenne 31.10.2025 koko kaupunki



Toistaiseksi voimassa olevassa palvelussuhteessa oli yhteensä 423 henkilöä (64,9%). Heistä naisia oli 310 (73,3%) ja miehiä 113 (26,7%). Määräaikaisessa palvelussuhteessa

olevia työntekijöitä oli 229 henkilöä (35,1%). Heistä naisia oli 190 (83%) ja miehiä 39 (17%).

Henkilöstömäärä palvelussuhteen luonteen mukaan 31.10.2025



2.2 Palkkakartoitus

Palkkakartoituksen avulla selvitetään, ettei samaa tai samanarvoista työtä tekevien naisten ja miesten välillä ole perusteettomia palkkaeroja. Palkkakartoitus laaditaan siten, että yksittäisten henkilöiden palkkatiedot eivät ilmene palkkakartoituksesta.

Kunnassa henkilöstön tehtäväkohtainen palkka määritellään noudatettavasta työ- ja virkaehtosopimuksesta riippuen työn vaativuuden arvioinnin (TVA-järjestelmä) tai tasopalkkajärjestelmän perusteella. Tasopalkkajärjestelmä koskee työntekijöitä, joiden kohdalla noudatetaan KVTES:n ja OVTES:n G-osion työ- ja virkaehtosopimusta. Tehtäviltään ja vastuultaan samasta työstä maksetaan sama tehtäväkohtainen palkka tai tasopalkka. Työtehtävien muuttuessa tehdään aina tehtävien vaativuuden arviointi ja tarvittaessa tehtäväkohtainen palkka tai tasopalkka määritellään uudelleen.

Henkilökohtaisen työsuorituksen arviointi toteutetaan aina hyväksytyjen yhtenäisten arviointiperusteiden mukaan. Henkilökohtainen lisä myönnetään arvioinnin mukaisen pisteytyksen pohjalta kulloinkin jaettavien järjestelyvaraerien puitteissa.

Tehdyn palkkakartoituksen perusteella voidaan sanoa, että palkkaeroja saman tyyppisissä tehtävissä on jonkin verran. Palkkaerot johtuvat työn vaativuuden erilaisuudesta.

Pääsääntöisesti vaativuudeltaan ja tehtäviltään samasta työstä maksetaan sama tehtäväkohtainen palkka sukupuolesta riippumatta. Henkilöstöedut (esimerkiksi ePassi ja alennushintaiset liput erilaisiin tapahtumiin) ovat työntekijöiden saatavilla sukupuolesta riippumatta.

Uuden tasopalkkajärjestelmän käyttöönoton jäljiltä joissakin palkkaryhmissä samaa tehtävää tekevillä on vielä eritasoisia palkkoja, mutta nämä erot tulevat tasoittumaan palkkojen harmonisoinnin myötä Kuntatyönantajan ohjeistuksen mukaisesti kohtuullisessa ajassa.

Palkkakartoitustaulukot löytyvät erillisinä liitteinä tämän suunnitelman lopusta.

2.3 Tasa-arvoinen, yhdenvertainen ja syrjimätön toimintakulttuuri Forssan kaupungissa

Forssan kaupungin toimintakulttuurin tavoitteena on edistää miesten ja naisten tasa-arvoa sekä koko henkilöstön yhdenvertaisuutta niin rekrytoinnissa kuin työtehtävien ja työskentelyolojenkin järjestämisessä.

Avoimena olevat työpaikat ovat avoimia kaikille, sukupuolesta riippumatta. Avoinna oleviin tehtäviin on ollut hakijoina naisia sekä miehiä. Valinta kohdistuu aina tehtävään koulutuksen ja työkokemuksen perusteella sopivimpaan henkilöön riippumatta sukupuolesta, iästä, alkuperästä, kansalaisuudesta, kielestä, uskonnosta, vakaumuksesta, mielipiteestä, poliittisesta toiminnasta, ammattiyhdistystoiminnasta, perhesuhteista, terveydentilasta, vammaisuudesta, seksuaalisesta suuntautumisesta tai muusta henkilöön liittyvästä syystä.

Useiden tehtävien kohdalla rekrytoinnissa on käytetty anonyymia rekrytointia, joka edistää tutkimusten mukaan tasa-arvoa ja yhdenvertaisuutta rekrytoinnissa.

Työolot järjestetään lakien ja asetusten mukaisiksi. Työskentelyssä tarvittavien välineiden ja suojaimien asianmukaisuudesta sekä niiden käytöstä huolehditaan. Työergonomiasta huolehditaan. Työterveys, työsuojelu ja henkilöstöhallinto seuraavat työyksiköiden työoloja ja työturvallisuutta työpaikkakäynneillä sekä työterveyden säännöllisesti toteuttamalla lakisääteisillä työpaikkaselvityksillä. Työpaikat ovat pääsääntöisesti esteettömiä. Tarvittavia apu- ja työvälineitä hankitaan työskentelyn mahdollistamiseksi.

Työyksiköissä ei hyväksytä häirintää eikä epäasiallista kohtelua ja ehkäistään myös ennakoita sukupuoleen perustuvaa syrjintää. Forssan kaupungilla on käytössä toimintamalli, mikäli edellä mainittuja asioita työyhteisöissä havaitaan. Toimintamalli ja ilmoituslomake ovat koko henkilöstön saatavilla sisäisessä verkossa. Esihenkilön vastuulla

on välittömästi puuttua tilanteeseen, mikäli hän huomaa itse tai saa muualta tietoa yksikössään tapahtuneesta häirinnästä, epäasiallisesta kohtelusta tai syrjinnästä. Työyksiköissä järjestetään tarvittaessa työnohjausta.

Forssan kaupungissa tuetaan henkilöstön työssä jaksamista sekä työelämän ja perhe-elämän yhteensovittamista esimerkiksi seuraavin tavoin, mikäli se vain on työtehtävän osalta mahdollista ja järjestettävissä:

- osa-aikatyön mahdollistaminen
- etätyön mahdollistaminen
- liukuvan työajan käyttö
- työvuorosuunnitteluun vaikuttaminen
- harkinnanvaraiset virka- ja työvapaat
- saldovapaakäytäntö
- kannustevapaakäytäntö

Kaikkiin perhevapaisiin suhtaudutaan myönteisesti. Perhevapaalla olevalle työntekijälle tiedotetaan mahdollisesti työyhteisössä tapahtuvista muutoksista. Perhevapaalta palaavalle työntekijälle huolehditaan tarvittaessa paluuperehdytys tai lisäkoulutus.

Henkilöstökoulutusta järjestetään henkilöstölle toimialojen koulutussuunnitelmien mukaisesti, mutta myös ajankohtaisen tilanteen ja ilmenevän tarpeen mukaan. Työntekijöiden koulutukseen pääsy mahdollistetaan yhdenvertaisesti. Koulutustarpeista keskustellaan mm. säännöllisissä kehityskeskusteluissa.

Esihenkilöiden käyttöön on laadittu uusia kehityskeskustelupohjia.

Kehityskeskustelupohjissa on huomioitu saavutettavuus tilanteissa, joissa työntekijällä on puheen tuottamisen vaikeus tai haasteita lukemisen ja/tai kirjoittamisen saralla. Kehityskeskusteluja toteutetaan 1-2 vuoden välein. Kehityskeskustelun yhteydessä käydään läpi työntekijän vahvuuksia, toiveita uralla etenemiseen sekä kehittymistarpeita tasa-arvoisesti ja yhdenvertaisesti.

Organisaatiossa on käytössä muutamia sukupuoleen viittaavia tehtävänimikkeitä (mittausmies, rakennusmies ja rakennusammattimies).

3. TOIMENPITEET SUUNNITELMAKAUDELLE

Tasa-arvo- ja yhdenvertaisuuskysely

Suunnitelmakaudella toteutetaan tasa-arvo- ja yhdenvertaisuuskysely, jossa kiinnitetään huomiota työntekijöiden henkilökohtaiseen kokemukseen tasa-arvon ja yhdenvertaisuuden toteutumisesta. Kyselyssä selvitetään, ovatko työntekijät kokeneet joutuneensa häirinnän, ahdistelun, syrjinnän tai eriarvoisen kohtelun kohteeksi. Tulosten

perusteella tehdään toimintasuunnitelma mahdollisesti ilmi tulevien epäkohtien poistamiseksi.

Vastuutaho: työsuojelu ja henkilöstöhallinto

Osaamisen kehittäminen

Esihenkilöiden ja luottamusedustajien tasa-arvoon ja yhdenvertaisuuteen liittyvää osaamista ja tietoisuutta lisätään suunnitelmakauden aikana mm. Voormannien yhteydessä järjestettävissä koulutuksellisissa tietoiskuissa.

Henkilöstön tasa-arvoon ja yhdenvertaisuuteen liittyvää osaamista ja tietoisuutta lisätään suunnitelmakaudella työsuojelun ja henkilöstöhallinnon yhteisellä pop up -tietoiskukiertueella työyksiköissä. Kiertueeseen liittyen tasa-arvo ja yhdenvertaisuus tuodaan työyksiköissä näkyväksi organisaatiossa toteutettavan julistekampanjan avulla sekä henkilöstökirjeissä (vrt Limingan kunta).

Vastuutaho: työsuojelu ja henkilöstöhallinto

Rekrytointi

Suunnitelmakaudella laaditaan Forssan kaupungin rekrytointistrategia, jossa ohjataan esihenkilöt tasa-arvoisen ja yhdenvertaisen rekrytointiprosessin toteuttamiseen. Strategiassa panostetaan myös hakijakokemuksen ja työnantajamielikuvan vahvistamiseen.

Rekrytointistrategiaan liittyen rekrytoinnissa käytettävät hakuilmoituspohjat ja -tekstit tarkastellaan ja kiinnitetään huomiota työnhakuilmoitusten sukupuolineutraaliuteen sekä lisätään kaikkiin rekrytointipohjiin yhtenevä monimuotoisuusilmoitus.

Monimuotoisuusilmoituksella sanoitetaan se, että Forssan kaupungin työhakuihin odotetaan hakijoita kaikenlaisilta henkilöiltä esimerkiksi seuraavasti:

“Olemme sitoutuneet edistämään yhdenvertaisuutta ja tasa-arvoa. Toivomme hakemuksia erilaisilta taustoilta olevilta henkilöiltä, kuten eri-ikäisiltä, eri sukupuolta olevilta ja erilaisista kieli-, kulttuuri- ja vähemmistöryhmiin kuuluvilta.”

Huolehditaan myös siitä, että hakuilmoitukset ovat selkeitä ja ymmärrettäviä ja siten mahdollisimman monelle saavutettavia. Varmistetaan myös, että rekrytointiprosessien haastattelutilanteet ovat saavutettavia ja yhdenvertaisuutta tukevia.

Kannustetaan esihenkilöitä käyttämään anonyymiä rekrytointia sekä järjestetään tarvittaessa koulutusta siihen liittyen.

Vastuutaho: henkilöstöhallinto

Työtilojen esteettömyys

Henkilöstön käyttämien työtilojen esteettömyyttä ja sopivuutta kaikille työntekijöille kartoitetaan työsuojelun ja henkilöstöhallinnon toimesta työpaikkakäyntien yhteydessä.

Vastuutaho: työsuojelu ja henkilöstöhallinto

Erilaiset toimintamallit ja ilmoituslomakkeet ja -kanavat

Tarkastellaan organisaatiossa käytössä olevan häirinnän ja epäasiallisen käytöksen ohjeistuksen ajantasaisuus. Muiden erilaisten toimintamallien ja -ohjelmien

ajantasaisuus tarkastellaan tasa-arvo- ja yhdenvertaisuusnäkökulmasta aina tasa-arvo- ja yhdenvertaisuussuunnitelman päivityksen yhteydessä.

Vastuutaho: henkilöstöhallinto

Sukupuolineutraalius työnimikkeissä

Organisaatiossa on käytössä muutamia sukupuoleen viittaavia tehtävänimikkeitä (mittausmies, rakennusmies ja rakennusammattimies). Nämä nimikkeet päivitetään sukupuolineutraaleiksi suunnitelmakauden aikana (esimerkiksi mittaustyöntekijä, rakennustyöntekijä, rakennusammattityöntekijä).

Vastuutaho: henkilöstöhallinto

LIITTEET

Liite 1: OVTES opetushenkilöstö hinnoittelutunnuksittain

Liite 2: TTES henkilöstö palkkaryhmittäin

Liite 3: TS henkilöstö palkkaryhmittäin

Liite 4: KVTES ja OVTES osio G tasopalkat

Liite 1: OVTES opetushenkilöstö hinnoittelutunnuksittain

OVTES opetushenkilöstö hinnoittelutunnuksittain ajalta 1.10.-31.10.2025

Hinnoittelutun- nus	Selitys	Naiset lkm	Miehet lkm	Tehtäväkohtainen palkka		Palkkaero %	Kokonaisansio		Palkkaero %
				Naiset	Miehet		Naiset	Miehet	
40301302	Peruskoulu/yläasteen rehtori	0	1			4 843,17		6 392,28	
40301402	Peruskoulun rehtori	1	0	5 586,93			6 989,70		
40301502	Peruskoulun rehtori	0	1			6 007,44		8 265,73	
40304005	Peruskoulu/lehtori vanh. ym.	19	9	3 220,91	3 220,91	0,00	4 494,19	4 659,67	-3,55
40304012	Peruskoulu/erit.op. yl.kork.k.	14	2	3 243,27	3 243,27	0,00	4 762,51	5 396,38	-11,75
40304013	Peruskoulu/erit.op. yl.kork.k.	1	0	3 029,51			5 007,90		
40304015	Peruskoulu yl.kork.k.t/perusk	1	0	2 982,32			4 283,41		
40304017	Peruskoulu/erityisopetus muu	4	2	2 498,49	2 498,49	0,00	3 151,89	3 847,02	-18,07
40304028	Peruskoulun rehtori ja opettaj	18	2	3 220,91	3 220,91	0,00	4 013,92	4 527,57	-11,34
40304030	Peruskoulu/luokanopett. yl.kor	19	8	3 040,71	3 040,71	0,00	4 041,13	4 525,47	-10,70
40304033	Peruskoulu/luokanopett. muut	0	0						
40304066	Peruskoulu/oppilaanohj.lehtori	1	1	3 383,47	3 383,47	0,00	3 718,94	4 553,83	-18,33
40307038	Peruskoulun tuntiopett/yläaste	10	1	3 220,91	3 220,91	0,00	3 998,61	4 354,59	-8,17
40307042	Peruskoulun tuntiopett/yläaste	1	0	2 519,35			4 134,28		
40307043	Peruskoulun tuntiopett/yläaste	2	1	2 383,78	2 383,78	0,00	2 725,16	2 383,78	14,32
40307047	Peruskoulu yl.kork.k.t/perusk	1	0	2 982,32			3 898,20		
40307056	Peruskoulun tuntiop/ala-aste	0	1			3 040,71		4 558,39	
40307059	Peruskoulun tuntiop/ala-aste	0	0						
40401005	Lukio/rehtori	0	1			5 643,77		6 909,02	
40404017	Lukio/vanh. lehtori vanh.leht.	9	4	3 381,94	3 381,94	0,00	5 445,37	5 884,05	-7,46
40404066	Lukion opinto-ohjaaja	2	0	4 244,68			5 679,69		
40407037	Lukion tuntiop/vanh.leht.kelp.	6	3	3 381,94	3 381,94	0,00	4 674,66	5 447,30	-14,18
40407039	Lukion tuntiop/akkt ym.	0	0						
40407041	Lukion tuntiop/muu kelp.	1	0	2 413,92			2 413,92		
40504004	Lasten, nuorten kuvataidekoulu	1	0	2 793,62			4 307,98		
40507040	Kuvataidekoulun tuntiopettaja	0	0						
40604007	Kansalaisopisto/opettaja akkt	1	0	2 590,62			2 662,49		
40604008	Kansalaisopisto/suun.opet ykkt	1	0	3 500,00			5 514,75		
40802005	Musiikkioppilaitos/mus.opiston	1	0	3 937,96			4 649,04		
40804012	Musiikkioppil./mus. perusop. I	4	2	2 868,73	2 868,73	0,00	3 501,42	2 878,73	21,63
40804013	Musiikkioppil./mus. perusop. o	2	0	2 513,74			3 401,07		
40804014	Musiikkioppil./mus. perusop. sä	0	2		2 793,67			3 686,12	
40807026	Musiikkioppil./tuntiopett. ykkt	1	0	2 628,04			3 162,08		
40807028	Musiikkioppil./tuntiopett. am.k	0	1		2 575,71			2 771,93	
40807029	Musiikkioppil./tuntiopett. yl.kk	0	0						
40807030	Musiikkioppil./tuntiopett. am.kk	0	0						

Liite 2: TTES henkilöstö palkkaryhmittäin

TTES:n henkilöstö palkkaryhmittäin ajalta 1.10.-31.10.2025

Hinnoittelu tunnus	Naiset lkm	Miehet lkm	Tehtäväkohtainen palkka		Palkkaero %	Kokonaisansio		Palkkaero %
			Naiset	Miehet		Naiset	Miehet	
	0	2		15,40			17,60	
IA	0	2		15,87			18,02	
IB	4	14	15,40	15,42	-0,16	17,40	17,58	-1,02
IC	5	2	13,06	13,09	-0,23	13,82	14,15	-2,27

Liite 3: TS henkilöstö palkkaryhmittäin

TS sopimuksen henkilöstön palkkatiedot 1.10.2025

Hinnoittelu tunnus	Selitys	Naiset lkm	Miehet lkm	Tehtäväkohtainen palkka		Palkkaero %	Kokonaisansio		Palkkaero %
				Naiset	Miehet		Naiset	Miehet	
50101011	Tehtäväkohtainen palkka/palkka	3	6	4550,11	4811,74	-5,44	5659,22	5952,01	-4,92
50102014	Tehtäväkohtainen palkka/palkka	9	14	3547,91	3376,21	5,09	4139,30	3928,73	5,36
50104018	Tehtäväkohtainen palkka/palkka	0	14	0	2445,74	0	0,00	2812,79	0

Liite 4: KVTES ja OVTES osio G tasopalkat

Tasopalkkaryhmittäin KVTES ja OVTES osio G ajalta 1.10.-31.10.2025

Hinnonittelun tunnus	Selitys	Tehtäväkohtainen palkka		Tehtäväkohtainen palkka	Palkkaero	Kokonaisansio		Palkkaero %	
		Naiset	Miehet			Naiset	Miehet		
05VKA054	Varhaiskasvatuksen hoito- ja h	1	0	2 435,73		2 435,73			
1ASI42B1	Eräät hallinnon johtavat as.tunt.teht. Taso B1	2	0	3 598,72		3 940,25			
1ASI44A1	Eräät hallinnon as.tunt.teht. Taso A1	5	0	3 087,84		3 345,70			
1ASI44B1	Eräät hallinnon as.tunt.teht. Taso B1	2	1	3 092,34	3 031,39	2,01	3 471,01	3 273,90	6,02
1ICT40C1	ICT-alan asiantuntijatehtävät Taso C1	0	1		3 487,05			3 954,79	
1PER70A1	Sisäisen palvelutoiminnan tehtävät Taso A1	0	1		2 320,58			2 390,20	
1TOI62B1	Toimistoalan vaativat ammattitehtävät Taso B1	1	0	2 820,92		3 150,59			
1TOI62C1	Toimistoalan vaativat ammattitehtävät Taso C1	1	0	2 863,98		3 202,93			
1TOI64A1	Toimistoalan ammattitehtävät Taso A1	7	0	2 647,13		2 942,48			
1TOI64B1	Toimistoalan ammattitehtävät Taso B1	1	0	2 716,25		2 797,74			
1TOI64C1	Toimistoalan ammattitehtävät Taso C1	4	0	2 762,11		2 939,48			
2KIR20B1	Kirjastopalvelujen johto- ja esihenk.teht. Taso B1	1	0	3 749,66		4 049,63			
2KIR42B1	Kirjastopalvelujen asiantuntijatehtävät Taso B1	0	1		2 849,08			2 849,08	
2KIR42C1	Kirjastopalvelujen asiantuntijatehtävät Taso C1	3	0	3 079,38		3 289,14			
		1	0	3 254,53		3 570,24			
2KIR50A1	Kirjastopalvelujen vaativat ammattitehtävät Taso A	1	0	2 591,70		2 906,64			
2KIR50B1	Kirjastopalvelujen vaativat ammattitehtävät Taso B	2	0	2 622,45		2 754,81			
2KIR50C1	Kirjastopalvelujen vaativat ammattitehtävät Taso C	0	1		2 724,18			2 997,03	
2KIR70A1	Kirjastopalvelujen peruspalkkutehtävät Taso A1	1	0	2 065,53		2 065,53			
2KIR70B1	Kirjastopalvelujen peruspalkkutehtävät Taso B1	1	0	2 186,58		2 418,69			
2MUS22B1	Museopalvelujen johto- ja esihenkilöteht. Taso B1	1	0	3 588,86		4 015,93			
2MUS40B1	Museopalvelujen asiantuntijatehtävät Taso B1	2	0	3 042,79		3 313,89			
2VAP20A1	Kult., liikunta, nuoriso ja vap.aik.palv. johto ja e	0	1		3 374,65			3 774,59	
2VAP20B1	Kult., liikunta, nuoriso ja vap.aik.palv. johto ja e	1	0	3 547,79		3 990,95			
2VAP40B1	Kult., liikunta, nuoriso ja vap.aik.palv. as.tunt.te	0	1		2 704,53			2 785,67	
2VAP50A1	Kult., liikunta, nuoriso ja vap.aik.palv. vaativ. am	2	0	2 624,55		2 810,40			
2VAP50B1	Kult., liikunta, nuoriso ja vap.aik.palv. vaativ. am	3	0	2 656,09		2 978,73			
2VAP60B1	Kult., liikunta, nuoriso ja vap.aik.palv. ammattiteh	2	0	2 574,09		2 574,09			
2VAP70B1	Kult., liikunta, nuoriso ja vap.aik.palv. perusp.teh	0	1		2 207,44			2 397,21	
2VAP70C1	Kult., liikunta, nuoriso ja vap.aik.palv. perusp.teh	1	0	2 313,51		2 313,51			
5KOU52A1	Koulun ohjaustyön vaativat ammattitehtävät Taso A1	4	1	2 337,64	2 337,64	0,00	2 482,08	2 559,26	-3,02
5KOU52B1	Koulun ohjaustyön vaativat ammattitehtävät Taso B1	4	1	2 387,57	2 387,57	0,00	2 557,84	2 556,70	0,04
5KOU52C1	Koulun ohjaustyön vaativat ammattitehtävät Taso C1	1	0	2 449,07			2 531,07		
5KOU62A1	Koulun ohjaustyön ammattitehtävät Taso A1	1	1	2 233,83	2 233,83	0,00	2 233,83	2 233,83	0,00
5KOU62B1	Koulun ohjaustyön ammattitehtävät Taso B1	5	0	2 308,20			2 398,23		
5KOU62C1	Koulun ohjaustyön ammattitehtävät Taso C1	2	0	2 357,79			2 474,51		
5PPH66A1	Omassa kodissaan työskentelevät perhepäivähoitajat	6	0	2 149,52			2 344,76		
5PPH66B1	Omassa kodissaan työskentelevät perhepäivähoitajat	1	0	2 207,47			2 408,37		
5VKA45A1	Varh.kasv. kasvatusteht. (vailla kelp. opettaja)	1	0	2 924,23			3 158,17		
5VKA45B1	Varh.kasv. kasvatusteht. (vailla kelp. opettaja)	3	0	2 960,12			3 289,55		
5VKA46A1	Varhaiskasvatuksen sosionomi Taso A1	1	0	2 869,32			2 935,95		
5VKA46B1	Varhaiskasvatuksen sosionomi Taso B1	3	0	2 869,32			3 179,62		
5VKA46C1	Varhaiskasvatuksen sosionomi Taso C1	1	0	2 930,82			3 306,95		
5VKA54A1	Varhaiskasvatuksen lastenhoitaja Taso A1	67	0	2 431,30			2 548,32		
5VKA54B1	Varhaiskasvatuksen lastenhoitaja Taso B1	32	3	2 462,94	2 462,94	0,00	2 669,82	2 598,75	2,73
5VKA54C1	Varhaiskasvatuksen lastenhoitaja Taso C1	3	0	2 498,50			2 796,24		
5VKA70A1	Varhaiskasvatuksen peruspalkkutehtävät Taso A1	3	0	2 088,31			2 088,31		
5VKA70B1	Varhaiskasvatuksen peruspalkkutehtävät Taso B1	10	2	2 138,31	2 138,31	0,00	2 173,62	2 138,31	1,65
5VKA70C1	Varhaiskasvatuksen peruspalkkutehtävät Taso C1	12	1	2 198,94	2 198,94	0,00	2 361,25	2 441,49	-3,29
7PER70A1	Muiden alojen peruspalkkutehtävät Taso A1	4	2	2 095,35	2 044,09	2,51	2 297,94	2 125,86	8,09
7PER70B1	Muiden alojen peruspalkkutehtävät Taso B1	1	0	2 303,27			2 542,45		
7PER70C1	Muiden alojen peruspalkkutehtävät Taso C1	0	1		2 467,53			2 719,85	
99TAE020	KVTES 19 §:n mukainen työnantajan edustaja, kokona	1	3	7 674,62	8 341,58	-8,00	7 674,62	8 341,58	-8,00
19999999	Liitteen 1 palkkaryhmien ulkopuolinen tehtävä	2	1	3 418,89	4 828,83	-29,20	3 798,49	5 349,87	-29,00
29999999	Liitteen 2 palkkaryhmien ulkopuolinen tehtävä	1	0	3 792,50			3 906,28		
59999999	Liitteen 5 palkkaryhmien ulkopuolinen tehtävä	1	0	2 804,02			2 856,26		
99999999	Muu palkkaryhmien ulkopuolinen tehtävä	13	2	3 280,54	3 466,99	-5,38	3 573,35	3 690,00	-3,16
OVTES osio G varhaiskasvatuksen palvelut									
450020B1	Päiväkodin johtaja Taso B1	3	0	3 688,99			4 088,24		
450020C1	Päiväkodin johtaja Taso C1	2	0	3 881,18			4 311,37		
450044A1	Varh.kasv. opettaja, kasvat.kand. tai muu kelp.	5	0	2 955,53			3 225,00		
450044B1	Varh.kasv. opettaja, kasvat.kand. tai muu kelp.	11	1	2 999,63	3 002,85	-0,11	3 293,89	3 370,24	-2,27
450044C1	Varh.kasv. opettaja, kasvat.kand. tai muu kelp.	2	0	3 073,63			3 429,33		
451042A1	Varh.kasv. erityisopettaja, kasvatustiet.maisteri	1	0	3 190,30			3 515,52		
451042C1	Varh.kasv. erityisopettaja, kasvatustiet.maisteri	2	0	3 295,14			3 651,98		

Hinnittelutunnus	Selitys	Naiset	Miehet	Tehtäväkohtainen		Palkkaero %	Kokonaisansio		Palkkaero %
		lkm	lkm	Naiset	Miehet		Naiset	Miehet	
05VKA054	Varhaiskasvatuksen hoito- ja h	1	0	2 435,73			2 435,73		
1ASI42B1	Eräät hallinnon johtavat as.tunt.teht. Taso B1	2	0	3 598,72			3 940,25		
1ASI44A1	Eräät hallinnon as.tunt.teht. Taso A1	5	0	3 087,84			3 345,70		
1ASI44B1	Eräät hallinnon as.tunt.teht. Taso B1	2	1	3 092,34	3 031,39	2,01	3 471,01	3 273,90	6,02
1ICT40C1	ICT-alan asiantuntijatehtävät Taso C1	0	1	3 487,05			3 954,79		
1PER70A1	Sisäisen palvelutoiminnan tehtävät Taso A1	0	1	2 320,58			2 390,20		
1TOI62B1	Toimistoalan vaativat ammattitehtävät Taso B1	1	0	2 820,92			3 150,59		
1TOI62C1	Toimistoalan vaativat ammattitehtävät Taso C1	1	0	2 863,98			3 202,93		
1TOI64A1	Toimistoalan ammattitehtävät Taso A1	7	0	2 647,13			2 942,48		
1TOI64B1	Toimistoalan ammattitehtävät Taso B1	1	0	2 716,25			2 797,74		
1TOI64C1	Toimistoalan ammattitehtävät Taso C1	4	0	2 762,11			2 939,48		
2KIR20B1	Kirjastopalvelujen johto- ja esihenk.teht. Taso B1	1	0	3 749,66			4 049,63		
2KIR42B1	Kirjastopalvelujen asiantuntijatehtävät Taso B1	0	1	2 849,08			2 849,08		
2KIR42C1	Kirjastopalvelujen asiantuntijatehtävät Taso C1	3	0	3 079,38			3 289,14		
		1	0	3 254,53			3 570,24		
2KIR50A1	Kirjastopalvelujen vaativat ammattitehtävät Taso A	1	0	2 591,70			2 906,64		
2KIR50B1	Kirjastopalvelujen vaativat ammattitehtävät Taso B	2	0	2 622,45			2 754,81		
2KIR50C1	Kirjastopalvelujen vaivattomat ammattitehtävät Taso C	0	1	2 724,18			2 997,03		
2KIR70A1	Kirjastopalvelujen peruspalkkutehtävät Taso A1	1	0	2 065,53			2 065,53		
2KIR70B1	Kirjastopalvelujen peruspalkkutehtävät Taso B1	1	0	2 186,58			2 418,69		
2MUS22B1	Museopalvelujen johto- ja esihenkilöteht. Taso B1	1	0	3 588,86			4 015,93		
2MUS40B1	Museopalvelujen asiantuntijatehtävät Taso B1	2	0	3 042,79			3 313,89		
2VAP20A1	Kult., liikunta, nuoriso ja vap.aik.palv. johto ja e	0	1	3 374,65			3 774,59		
2VAP20B1	Kult., liikunta, nuoriso ja vap.aik.palv. johto ja e	1	0	3 547,79			3 990,95		
2VAP40B1	Kult., liikunta, nuoriso ja vap.aik.palv. as.tunt.te	0	1	2 704,53			2 785,67		
2VAP50A1	Kult., liikunta, nuoriso ja vap.aik.palv. vaativ. am	2	0	2 624,55			2 810,40		
2VAP50B1	Kult., liikunta, nuoriso ja vap.aik.palv. vaativ. am	3	0	2 656,09			2 978,73		
2VAP60B1	Kult., liikunta, nuoriso ja vap.aik.palv. ammattiteh	2	0	2 574,09			2 574,09		
2VAP70B1	Kult., liikunta, nuoriso ja vap.aik.palv. perusp.teh	0	1	2 207,44			2 397,21		
2VAP70C1	Kult., liikunta, nuoriso ja vap.aik.palv. perusp.teh	1	0	2 313,51			2 313,51		
5KOU52A1	Koulun ohjauksen vaivattomat ammattitehtävät Taso A1	4	1	2 337,64	2 337,64	0,00	2 482,08	2 559,26	-3,02
5KOU52B1	Koulun ohjauksen vaivattomat ammattitehtävät Taso B1	4	1	2 387,57	2 387,57	0,00	2 557,84	2 556,70	0,04
5KOU52C1	Koulun ohjauksen vaivattomat ammattitehtävät Taso C1	1	0	2 449,07			2 531,07		
5KOU62A1	Koulun ohjauksen ammattitehtävät Taso A1	1	1	2 233,83	2 233,83	0,00	2 233,83	2 233,83	0,00
5KOU62B1	Koulun ohjauksen ammattitehtävät Taso B1	5	0	2 308,20			2 398,23		
5KOU62C1	Koulun ohjauksen ammattitehtävät Taso C1	2	0	2 357,79			2 474,51		
5PPH66A1	Omassa kodissaan työskentelevät perhepäivähoitajat	6	0	2 149,52			2 344,76		
5PPH66B1	Omassa kodissaan työskentelevät perhepäivähoitajat	1	0	2 207,47			2 408,37		
5VKA45A1	Varh.kasv. kasvatusteht. (vailla kelp. opettaja)	1	0	2 924,23			3 158,17		
5VKA45B1	Varh.kasv. kasvatusteht. (vailla kelp. opettaja)	3	0	2 960,12			3 289,55		
5VKA46A1	Varhaiskasvatuksen sosionomi Taso A1	1	0	2 869,32			2 935,95		
5VKA46B1	Varhaiskasvatuksen sosionomi Taso B1	3	0	2 869,32			3 179,62		
5VKA46C1	Varhaiskasvatuksen sosionomi Taso C1	1	0	2 930,82			3 306,95		
5VKA54A1	Varhaiskasvatuksen lastenhoitaja Taso A1	67	0	2 431,30			2 548,32		
5VKA54B1	Varhaiskasvatuksen lastenhoitaja Taso B1	32	3	2 462,94	2 462,94	0,00	2 669,82	2 598,75	2,73
5VKA54C1	Varhaiskasvatuksen lastenhoitaja Taso C1	3	0	2 498,50			2 796,24		
5VKA70A1	Varhaiskasvatuksen peruspalkkutehtävät Taso A1	3	0	2 088,31			2 088,31		
5VKA70B1	Varhaiskasvatuksen peruspalkkutehtävät Taso B1	10	2	2 138,31	2 138,31	0,00	2 173,62	2 138,31	1,65
5VKA70C1	Varhaiskasvatuksen peruspalkkutehtävät Taso C1	12	1	2 198,94		0,00	2 361,25	2 441,49	-3,29
7PER70A1	Muiden alojen peruspalkkutehtävät Taso A1	4	2	2 095,35	2 044,09	2,51	2 297,94	2 125,86	8,09
7PER70B1	Muiden alojen peruspalkkutehtävät Taso B1	1	0	2 303,27			2 542,45		
7PER70C1	Muiden alojen peruspalkkutehtävät Taso C1	0	1	2 467,53			2 719,85		
99TAE020	KVTES 19 §:n mukainen työnantajan edustaja, kokona	1	3	7 674,62	8 341,58	-8,00	7 674,62	8 341,58	-8,00

Hinnittelutunnus	Selitys	Tehtäväkohtainen		Tehtäväkohtainen		Palkkaero %	Kokonaisansio		Palkkaero %
		Naiset	Miehet	Naiset	Miehet		Naiset	Miehet	
19999999	Liitteen 1 palkkaryhmien ulkopuolinen tehtävä	2	1	3 418,89	4 828,83	-29,20	3 798,49	5 349,87	-29,00
29999999	Liitteen 2 palkkaryhmien ulkopuolinen tehtävä	1	0	3 792,50			3 906,28		
59999999	Liitteen 5 palkkaryhmien ulkopuolinen tehtävä	1	0	2 604,02			2 856,26		
99999999	Muu palkkaryhmien ulkopuolinen tehtävä	13	2	3 280,54	3 466,99	-5,38	3 573,35	3 690,00	-3,16

Hinnoittelutunnus	Selitys	Tehtäväkohtainen		Tehtäväkohtainen palkka	Palkkaero	Kokonaisansio		Palkkaero %
		Naiset	Miehet			Naiset	Miehet	
OVTES osio G varhaiskasvatuksen palvelut								
450020B1	Päiväkodin johtaja Taso B1	3	0	3 688,99			4 088,24	
450020C1	Päiväkodin johtaja Taso C1	2	0	3 881,18			4 311,37	
450044A1	Varh.kasv. opettaja, kasvat.kand. tai muu kelp.	5	0	2 955,53			3 225,00	
450044B1	Varh.kasv. opettaja, kasvat.kand. tai muu kelp.	11	1	2 999,63	3 002,85	-0,11	3 293,89	3 370,24 -2,27
450044C1	Varh.kasv. opettaja, kasvat.kand. tai muu kelp.	2	0	3 073,63			3 429,33	
451042A1	Varh.kasv. erityisopettaja, kasvatustiet.maisteri	1	0	3 190,30			3 515,52	
451042C1	Varh.kasv. erityisopettaja, kasvatustiet.maisteri	2	0	3 295,14			3 651,98	