



# FORSSAN KAUPUNKI

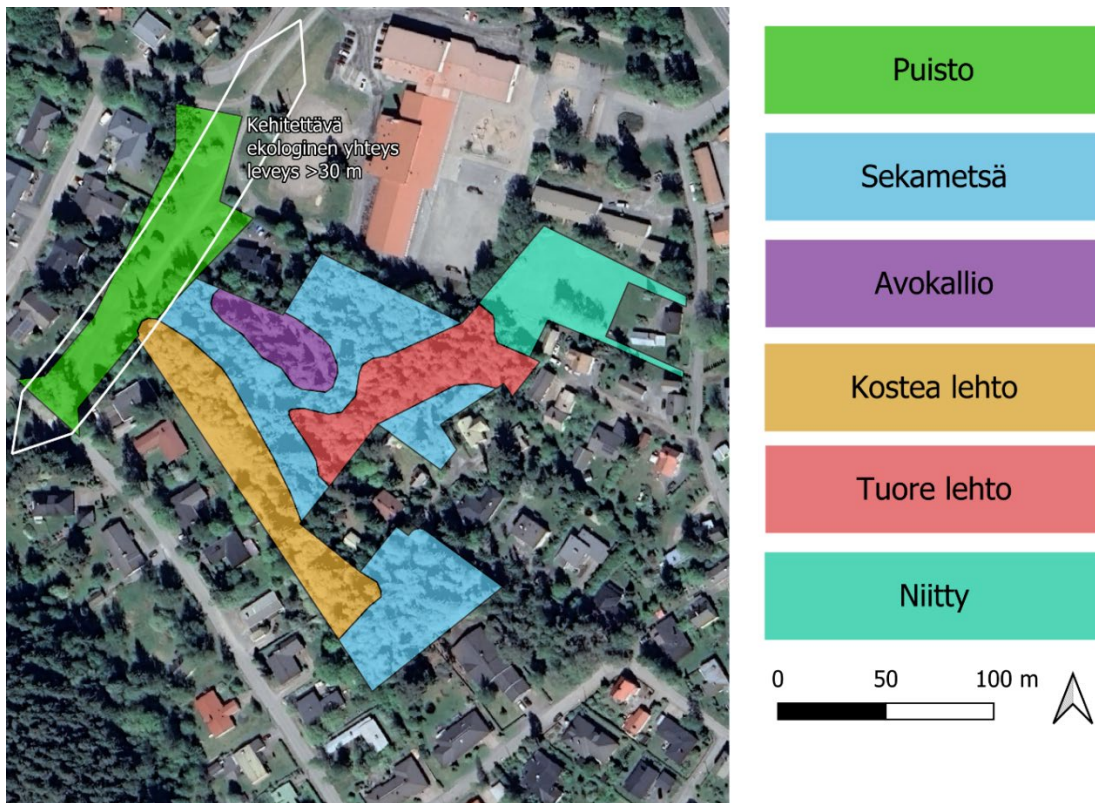
## Maankäytön suunnittelu



## Talsoila VI D

### Lähivirkistysalueen tyypittely ja hoidon periaatteet

Rasmus Lammela



Kartta 1. Talsoilan lähivirkistysalueen tyypittely. Alueelta löytyy puistoa, metsää ja niittyä.

## Nykytilan kuvaus

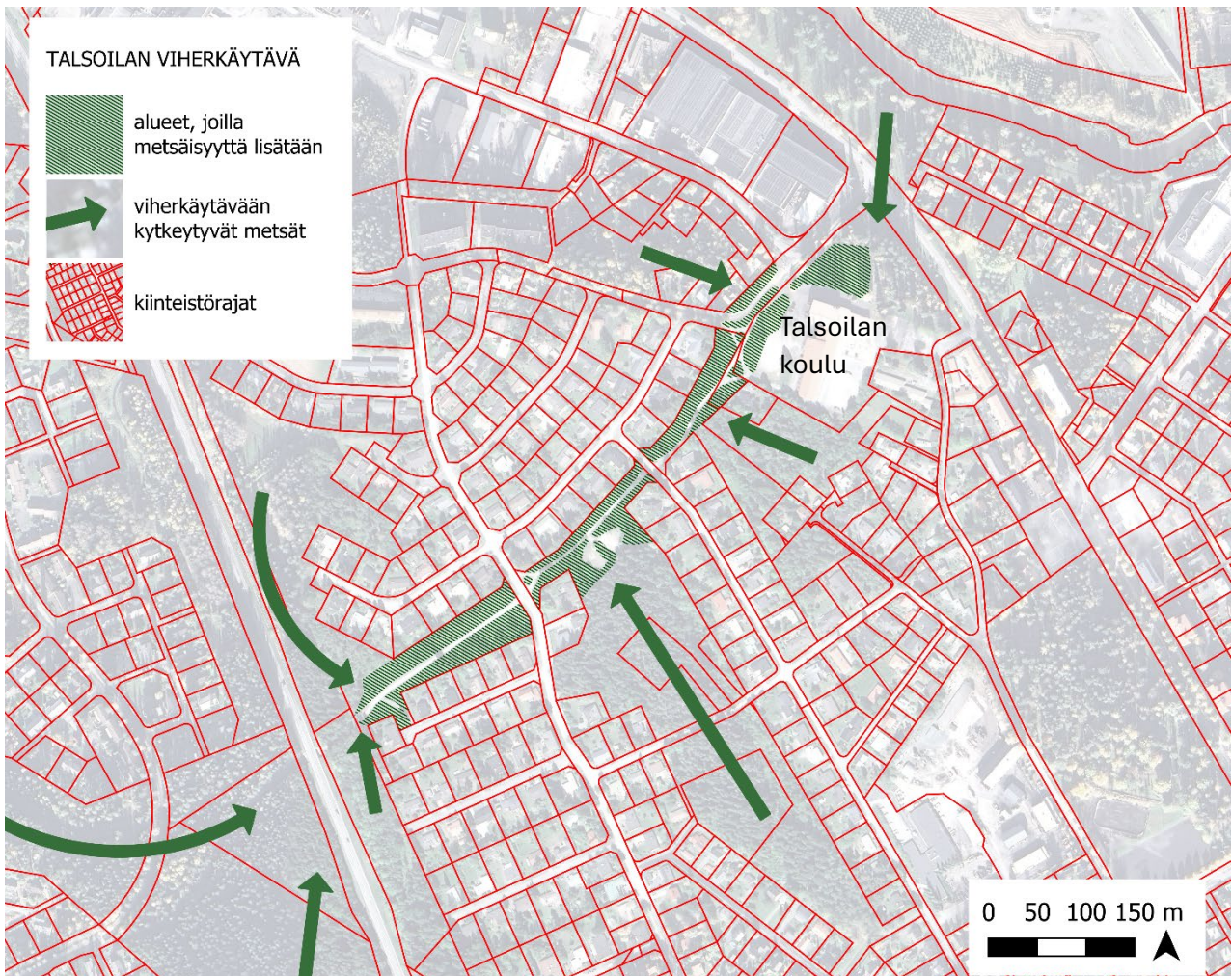
Talsoilan koulun viereisellä lähivirkistysalueella on koulun oppilaiden ja lähiseudun asukkaiden aktiivisesti käyttämä monimuotoinen viheralue. Vaihtelevat metsä- ja puistomaisemat tekevät alueesta paitsi virkistykseksi, myös luonnon monimuotoisuuden kannalta paikallisesti arvokkaan alueen. Alue muodostaa tärkeän ekologisen yhteyden varrella olevan metsän levennyskohdan, joka on erityisen tärkeä ekologisen yhteyden toimivuudelle.

## Hoidon tavoitteet ja periaatteet

Hoidon tavoitteena on vahvistaa ekologista yhteyttä ja sen toimivuutta sekä säilyttää monimuotoiset alueet nykyisellään tai lisätä niiden monimuotoisuutta. Käytännössä tämä tarkoittaa kriittisten ekologisen yhteyden osien lisäämistä tai kerroksellisen puuston tai kasvillisuuden syntymisen edistämistä. Muilla alueilla toimet voivat tarkoittaa enemmän tekemättä jättämistä kuin tekemistä. Alueella ei tule tehdä lähtökohtaisesti minkäänlaista puiden tai pensaiden harvennusta tai raivausta. Ne toimet, joita tässä hoitosuunnitelmassa esitetään keskittyvät vieraslajien poistoon, eroosion ehkäisemiseen ja monimuotoisuuden tukemiseen. Sijainti pientaloalueen keskellä altistaa aluetta puutarhoista leviävälle vieraslajeille, siinä missä runsas virkistyskäyttö eroosiolle. Luonnon monimuotoisuutta alueella uhkaa vieraslajien lisäksi mahdollinen liiallinen hoitoinnokkaus ja paikoin kuusettuminen. Erityisesti tiheitä kuusiryhmiä on kuitenkin syytä säilyttää sillä ne palvelevat metsälinnuston ja muun eliöstön piilo- ja ruokailupaikkoina. Lehtomaisilla alueilla (kartassa punainen ja keltainen) ehdotetaan kuusen kevyttä raivaamista.

Tavoitteena on myös parantaa kaupungin viher- /ekologista verkostoa kehittämällä alueen erillisten metsäalueiden kytkeytymistä. Tässä aivan erityisen tärkeä on Talsoilan viherkäytävä (ks. kartta 2), joka on ainut jäljellä oleva viheryhteys Paavolan metsäalueiden ja Talsoilan virkistysmetsiköiden välillä. Virkistysreittein tällä hoitosuunnitelmalla ei ole heikentävää vaikutusta, vaan pikemmin tavoitteena on virkistysarvojen kasvattaminen nykyisestä.

Metsäalueilla tehtäviä hoitotoimenpiteitä tehdessä vältetään maaperän kuluttamista. Metsäalueilla ei tule eikä ole myöskään tarvetta käyttää suuria koneita, vaan tässä työssä esitellyt pienet ja harvoin tehtävät toimenpiteet tehdään käsipelin esimerkiksi moottorisahalla. Kaikki suuret rungot jätetään alueelle maapuiksi, joten runkoja ei kuljeteta pois alueelta.



Kartta 2. Talsoilan viherkäytävä. Vihreällä raidoitetuilla alueilla vähennetään nurmipintaa ja lisätään metsäisyyttä.

## Puisto (47,2 a)



**Kuvaus:** Puistoalue, joka koostuu hiekkakäytävistä sekä nurmialueista, joille on istutettu yksittäisiä puita tai puuryhmiä. Aluetta rajaa kaakossa luonnollinen metsänreuna ja luoteessa pientalojen pihat. Alue on osa kaupungin viher- ja virkistysverkostoa sekä potentiaalista liito-oravien reitistöä. Puisto yhdistää Talsoilan asuinalueiden eristämät metsiköt Paavolan metsiin. Maisemassa korostuu pitkähköt käytävämäiset näkymät, jota puut rajaavat molemmin sivuin.

**Hoidon tarkoitus:** Lisätä luonnon monimuotoisuutta ja lisätä tärkeän viherkäytävän ekologista ja virkistysellistä laatua. Latvuspeittävyden kasvattaminen ja hiilinielujen lisääminen. Autoilun estäminen poistuvalla ajoyhteydellä.

**Hoitosuunnitelma:** Koko puistoalueelle lisätään metsäisyyttä ja latvuspeittävyttä. Kostean lehdon olemassa olevan luonnollisen hulevesipainanteen laajentamisen selvittäminen. Poistuvan ajoyhteyden käyttämisen estäminen. Virkistysreitit ja valaistuksen ylläpito.

### Toimenpiteet:

- Metsäisyyden lisääminen puiden luontaiseen leviämiseen tukeutuen. Tässä tapauksessa taimettumisen nopeuttamiseksi nurmialueilla voidaan nurmen pintaa kevyesti rikkoa (laikuttaa) esimerkiksi rautaharavalla tai lapiolla.
- Metsäisyyden lisääminen mahdollisin siemenistutuksin.
- Metsäisyyden lisääminen mahdollisin puuistutuksin.
- Mahdollisten istutusten alkuhoito ensimmäiset kaksi vuotta.
- Kulun estävien kivilohkareiden sijoittaminen poistuvalla ajoyhteydelle.
- Vieraslajien poisto.

**Seuranta:** Vieraslajien esiintymistä seurataan ja poistetaan tavattaessa. Laikutettujen alueiden taimettumista seurataan ja dokumentoidaan.

## Niitty (27,5 a)



**Kuvaus:** Niittyalue, jonka eteläreunalla kulkee lehmuskujanteen reunustama vanha kulkureitti. Kulkureitti sijoittuu kaupungin omistamalle maalle ja toimii luontaisena jalankulun polkumaisena reittinä monimuotoiselle metsäalueelle, jossa polut jatkuvat. Niitty toimii hulevesipainanteena. Selkeästi hahmottuvaa niittyaukeaa rajaavat puut ja rakennukset. Lehmuskujanne luo maisemallisesti mielenkiintoisen yksityiskohdan.

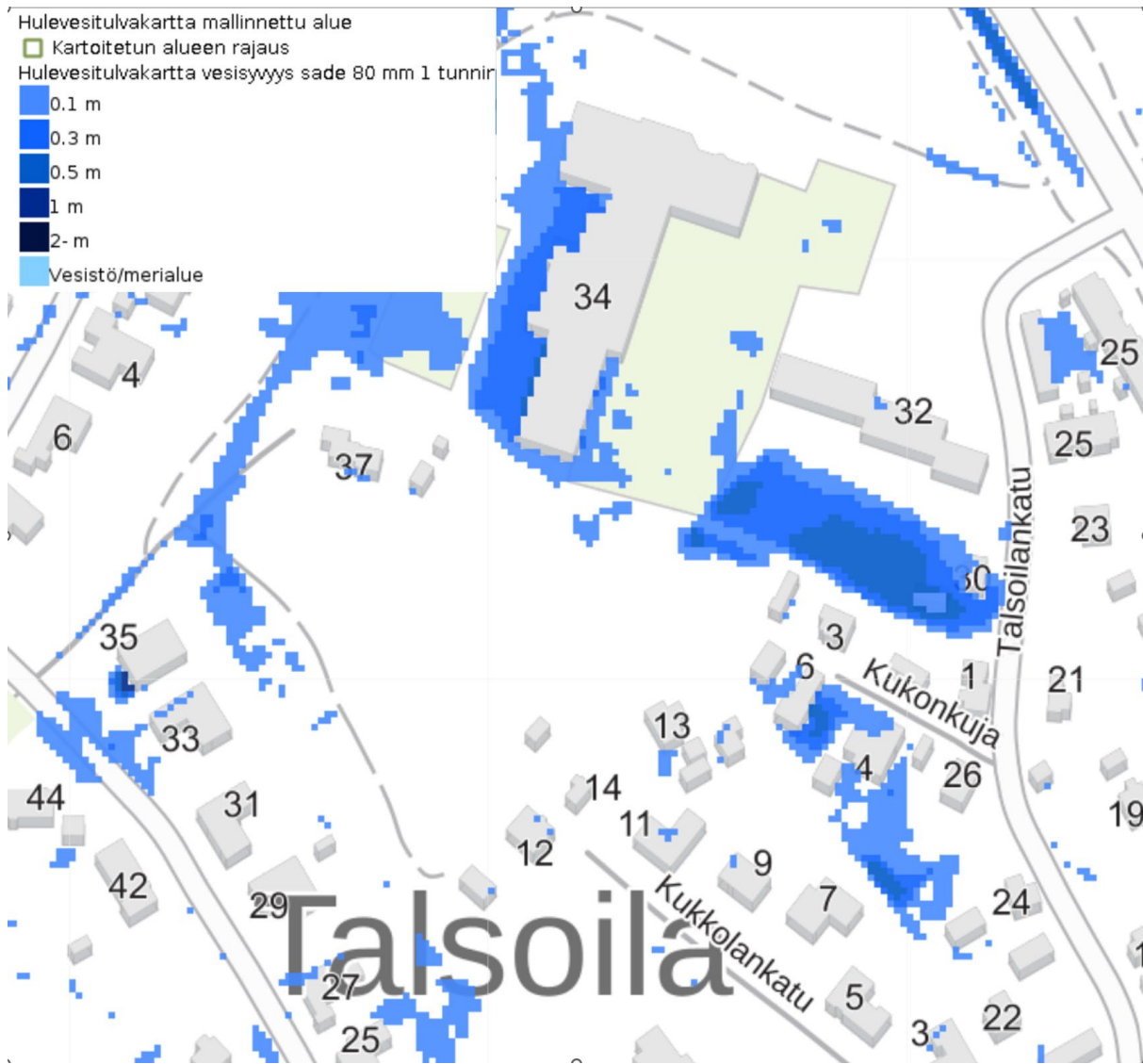
**Hoidon tarkoitus:** Lisätä luonnon monimuotoisuutta ja vahvistaa kaupungin viherverkostoa. Säilyttää alueen pinnat läpäisevinä. Vähentää rankkasadetilanteessa toteutuvan tulvariskin aiheuttamia vahinkoja. Vahvistaa olemassa olevaa kulkuyhteyttä metsäalueille ja koululle. Parantaa alueen viihtyisyyttä.

**Hoitosuunnitelma:** Niitty niitetään kerran vuodessa siementen kypsymisen jälkeen. Niittojäte kerätään 1–2 viikkoa niiton jälkeen. Hulevesien ohjaukseen tulee kiinnittää huomiota ja tarvittaessa lisätä ohjaavia loivia painanteita. Varsinkaan painanteessa olevan omakotitalon piha-alueelle ei saa ohjautua tulvavesiä (ks. kartta 3).

### Toimenpiteet:

- Niitty niitetään kerran vuodessa siementen kypsymisen jälkeen.
- Niittojäte kerätään pois 1–2 viikkoa niiton jälkeen.
- Vieraslajien poisto.
- Ohjaavien painanteiden rakentaminen tarvittaessa.

**Seuranta:** Vieraslajien esiintymistä seurataan ja poistetaan tavattaessa.



Kuva 3. Suomen ympäristökeskuksen avoin tulvakartta. Tulvakartasta näkyy, että niittyalue on tärkeä hulesipainanne, jota voidaan tarpeen vaatiessa syventää.

## Avokallio (12,7 a)



**Kuvaus:** Pienialainen maisemallisesti ja ekologisesti arvokas avokallioalue, jolla kasvaa mm. isomaksaruohoa. Silokallion pinnasta on luettavissa mannerjäätikön tuhansia vuosia sitten kovertamat uurteet. Inventoinnissa alue on todettu avokallioksi, ja silmälläpidettävän luontotyypin esiintymäksi, monimuotoisuutta tukevaksi kohteeksi. Alue on myös kasvillisuudeltaan erilainen ja maisemasta poikkeava, jonka takia se esitetään kaavassa luo-alueeksi.

**Hoidon tarkoitus:** Säilyttää maisemallisesti arvokas alue. Ylläpitää alueen luonnon monimuotoisuutta.

**Hoitosuunnitelma:** Poistetaan alueella tavattavia vieraslajeja. Puita ei kaadeta. Mikäli yksittäisistä puista aiheutuu kuitenkin poikkeuksellista vaaraa, voidaan puu katkaista 3–5-metrin korkuiseksi tekopökölöksi. Kaadettu osa puusta jätetään lähistölle maapuiksi. Kaatuneet puut jätetään paikalleen. Maata happamoittavan neulaskarikkeen vähentämiseksi oksat voidaan kerätä pois. Alueen ohuen pintamaan kulumista on vältettävä.

### Toimenpiteet:

- Vieraslajien poisto.

**Seuranta:** Vieraslajien esiintymistä seurataan ja poistetaan tavattaessa.

## Sekametsä (84,9 a)



**Kuvaus:** Moni-ikäinen ja -lajinen sekametsä, jossa kasvaa järeitäkin kuusia ja mäntyjä, myös lehtipuita on runsaasti. Sekametsä on tärkeä osa ekologista vyöhykettä. Kesäaikaan maisema on huomattavasti suljetumpi, jolloin alue tuntuu kokoaan suuremmalta.

**Hoidon tarkoitus:** Säilyttää virkistyksellisesti ja ekologisesti arvokas alue luonnonmetsänä. Vieraslajien ehkäiseminen. Hiilivarastojen ja luonnon monimuotoisuuden ylläpitäminen. Viherverkoston arvokkaiden osien säilyttäminen.

**Hoitosuunnitelma:** Poistetaan alueella tavattavia vieraslajeja. Puita ei kaadeta. Pensaita ei raivata. Mikäli yksittäisistä puista aiheutuu kuitenkin poikkeuksellista vaaraa, voidaan puu katkaista 3–5-metrin korkuiseksi tekopötkelöksi. Kaadettu osa puusta jätetään lähistölle maapuiksi. Kaatuneet puut jätetään paikalleen. Jos puu on kaatunut vakiintuneen polun päälle, puun rungosta voidaan sahata polun levyinen osa pois ja siirtää sahattu pätkä polun viereen. Tällä vältetään kaatuneen puun kiertämisestä aiheutuva eroosio.

### Toimenpiteet:

- Vieraslajien poisto

**Seuranta:** Vieraslajien esiintymistä seurataan ja poistetaan tavattaessa. Seurataan virkistyskäytöstä syntyvää eroosiota.

## Kostea lehto (36,3 a)



**Kuvaus:** Kostea lehto laajentaa ekologisen yhteyden varrella olevan laajennusalueen / saarekkeen pinta-alaa ja on erityisen tärkeä riittävän vaikutuksen saavuttamiseksi. Mäen lounaispuolella oleva ympäristöään kosteampi lehtomainen alue, jonka läpi kulkee vanha tieura. Tieuran kapeaa käytävää, jonka ylle oksat kaareutuvat, lukuun ottamatta maisema on sulkeutunut. Tiheikkö toimii tehokkaana näköesteenä lounaispuolella oleville omakotitalotonteille, jolloin kulkijalle syntyy miellyttävä illuusio kokoaan suuremmasta metsiköstä. Alueen lahopuut ovat luonnon monimuotoisuuden kannalta tärkeitä. Lehtoalue on esitetty inventoinnissa monimuotoisuutta tukevaksi, jonka takia se osoitetaan kaavassa luo-alueeksi.

**Hoidon tarkoitus:** Lehtomaisen alueen ylläpitäminen ja vahvistaminen sekä laajentaminen puiston alueelle. Kulkureitin ylläpito. Hiilivarastojen ja luonnon monimuotoisuuden ylläpitäminen ja vahvistaminen. Laajennusalueen /saarekkeen pinta-alan maksimointi.

**Hoitosuunnitelma:** Nuoret kuuset (rungen halkaisija alle 20 cm) harvennetaan vaihtelevaan tiheyteen. Harvennuksen yhteydessä oksat kerätään pois kuusen neulaskarikkeen maaperää happamoittaman vaikutuksen ehkäisemiseksi. Muita puulajeja ei kaadeta, eikä pensaita raivata. Mikäli yksittäisiä puista aiheutuu kuitenkin poikkeuksellista vaaraa, voidaan puu katkaista 3–5-metrin korkuiseksi tekopötkelöksi. Kaadettu osa puusta jätetään lähistölle maapuiksi. Kaatuneet puut jätetään paikalleen. Jos puu on kaatunut vakiintuneen polun päälle, puun rungosta voidaan sahata polun levyinen osa pois ja siirtää sahattu pätkä polun viereen. Tällä vältetään kaatuneen puun kiertämisestä aiheutuva eroosio. Lehtomaisen alueen laajentamista alueelle 5 selvitetään.

### Toimenpiteet:

- Nuorien kuusien harventaminen vaihtelevaan tiheyteen siten, että jätetään joitakin yksittäisiä puita sekä tiheitä kuusiryhmiä. Vanhoja puita ei kaadeta. Rungot jätetään maastoon lahopuiksi.
- Vieraslajien poisto

**Seuranta:** Vieraslajien esiintymistä seurataan ja poistetaan tavattaessa.

## Tuore lehto (29,7 a)



**Kuvaus:** Tuore lehto, joka on tärkeä osa viherverkostoa. Monilajinen tasaikäinen tiheikkö, joka muodostaa suljetun maisema tilan, ja tarjoaa hyviä piilopaikkoja linnustolle. Isot kannot ja vähäinen oleva lahoppuusto on alueen monimuotoisuudelle tärkeä. Inventoinnissa esitetty monimuotoisuutta turvaavaksi kohteeksi ja sen takia se osoitetaan luo- alueeksi kaavassa.

**Hoidon tarkoitus:** Hiilivarastojen ja luonnonmonimuotoisuuden vahvistaminen. Lehtipuiden lisääminen. Laajennusalueen /saarekkeen pinta-alan maksimointi.

**Hoitosuunnitelma:** Kuusien harventaminen vaihtelevaan tiheyteen siten, että kuusien määrä vähenee selvästi, mutta joitakin tiheitä kuusiryhmiä säilytetään. Nämä toimivat mm. linnuille piilopaikkoina. Muita puulajeja ei kaadeta eikä pensaita raivata. Pienikokoiset harvennetut kuuset poistetaan alueelta maaperän happamoitumisen ehkäisemiseksi.

### Toimenpiteet:

- Nuorten kuusien harventaminen vaihtelevaan tiheyteen.
- Vieraslajien poisto.
- Alueelle voidaan koemielessä istuttaa tammea ja pähkinäpensasta, joko siemenestä tai taimesta.

**Seuranta:** Vieraslajien esiintymistä seurataan ja poistetaan tavattaessa. Kuusettumisen seuranta kerran kolmessakymmenessä vuodessa. Tarvittaessa harvennetaan pienempiä taimia vaihtelevaan tiheyteen.

## FORSSAN TEKNINEN JA YMPÄRISTÖTOIMI MAANKÄYTÖN SUUNNITTELU

Forssa 20.4.2026

Rasmus Lammela  
maisema-arkkitehti ylioppilas

### Kirjallisuutta:

Pursiainen, A. (2023). Näe metsä puiltä – mikrometsästä Keravan hiilimetsäseen.

Rosenberg, J. (2021). Pähkinöitä omasta puutarhasta: Opas suomalaisten pähkinöiden kasvattamiseen. Into.