



*Jokioinen*

TAMMELA

YPAJA



## YHDESSÄ OLEMME ENEMMÄN

Kotoutumista edistäen kohti  
yhteisöllistä ja elinvoimaista  
kuntaa ja seutua

Kotoutumisen edistämisen kokonaisuudesta  
Forssassa, Jokioisilla, Tammelassa ja Ypäjällä  
2025

# SISÄLTÖ

## Johdanto

### 1. Tässä ympäristössä, näillä tavoitteilla ja toimijoilla

- 1.1 Väestön monimuotoistumisesta
- 1.2 Strategiasta arjen toteutukseen
- 1.3 Enemmän kuin yhteistyötä: yhteistä työtä

### 2. Kotoutumishjelma - alkuvaiheen kotoutumistoiminta yksilön kotoutumisen tukena

- 2.1 Suomen kielen osaamisen ja luku- ja kirjoitustaidon edistäminen
- 2.2 Osaamisen ja kotoutumisen palvelutarpeen arviointi - myös monialaisesti
- 2.3 Kotoutumissuunnitelma
- 2.4 Ohjaus ja neuvonta
- 2.5 Yhteiskunta- ja työelämävalmiuksia, työllistymistä sekä yrittäjyyttä tukeva toiminta
- 2.6 Kotoutumiskoulutus ja muu koulutus sekä monikielinen yhteiskuntaorientaatio
- 2.7 Muut kunnan vastuulla olevat kotoutumista tukevat palvelut
- 2.8 Järjestöt ja yhteisöt kotoutumista tukemassa

### 3. Tulevista kotoutumisen edistämisen keskeisistä työalueista

## LIITTEET

- 1. Kuvaukset kuntien palveluista
- 2. TyöHämeen työllisyys- ja yrityspalveluiden kotoutumisen alkuvaiheen palvelut, palveluiden vastuutahot sekä palveluihin liittyvä yhteistyö muiden toimijoiden kanssa
- 3. Järjestölistaus

## JOHDANTO

Kotoutuminen on maahan muuttaneen yksilöllinen prosessi, joka tapahtuu vuorovaikutuksessa yhteiskunnan kanssa. Kotoutumisprosessin tavoitteena on tukea maahanmuuttajaa omaksumaan arjessaan, suomalaisessa yhteiskunnassa ja työelämässä tarvittavia tietoja ja taitoja hänen oman elämänsä omistajuutta kunnioittaen. Tutustuessaan uuden asuinmaansa kielelliseen ja kulttuuriseen ympäristöön hänellä on myös mahdollisuuksia oman kielensä ja kulttuurinsa ylläpitämiseen ja näin myös vastaanottava yhteiskunta monimuotoistuu ja saa uusia vaikutteita. Päämääränä on, että maahanmuuttaja tuntee olevansa yhteiskunnan aktiivinen ja täysivaltainen jäsen.


Monen suuntaisena yhteiskunnallisena ilmiönä *kotoutuminen* vaatii monialaista huomiota ja merkittävästi yhteistyötä eri viranomaisten, organisaatioiden ja kolmannen sektorin toimijoiden kesken. Käytännössä kotoutumista tuetaan tarjoamalla erilaisia tieto-, neuvonta- ja ohjauspalveluja ja edistämällä yhteiskunnan vastaanottavuutta monitoimijaisesti. Yhdessä laadittu ja sisällöltään mietitty Kotoutumisohjelma-asiakirja linjaa em. monitahoista yhteistyötä ja sen suunnitelmallista toteutumista.

Kotoutumista ja kotoutumisen edistämistä tuetaan lailla (Laki kotoutumisen edistämisestä 1386/2010 -> muutettu 936/2022 voimaan 1.1.2023 -> 681/2023 voimaan 1.1.2025 (kotoutumislain kokonaisuudistus KOTO24) ja lakia täydennettävillä valtioneuvoston asetuksilla. Lainsäädännön tarkoituksena on säädetyillä toimenpiteillä ja palveluilla mahdollistaa maahan muuttaneille muun väestön kanssa tasavertainen asema yhteiskunnassa sekä oikeuksien että velvollisuuksien osalta. Kaiken kaikkiaan kotoutumista edistävillä toimilla pyritään edistämään yhdenvertaisuuden toteutumista, hyviä väestösuhteita sekä maahan muuttaneiden aktiivista osallistumista yhteiskuntamme toimintaan.

Tällä hetkellä voimassa olevan ja hyväksytyyn lainsäädännön mukaan kunnan on kotoutumisohjelmassa kuvattava *kotoutumisen alkuvaiheen palvelut, niiden vastuutahot ja palveluiden keskinäinen yhteistyö* (L681/2023). Ohjelmassa on lisäksi kuvattava monialainen osaamisen ja kotoutumisen palvelutarpeen arviointi sekä monialainen kotoutumissuunnitelma.


Forssan, Jokioisten, Tammelan ja Ypäjän kunnissa kotoutumisen edistämisen kuntavastuuta toteuttaa sopimusperusteisesti Forssan kaupungin Kotouttamo -yksikkö, niinpä tänä Kotoutumisohjelma onkin laadittu em. neljän kunnan yhteiseksi asiakirjaksi. Dokumentin valmisteluun ovat ottaneet osaa työryhmä- ja teemakeskusteluja käyden ja materiaalia tuottaen ao. kuntien toimijoiden lisäksi hyvinvointialueen (Oma Häme), tulevan työllisyysalueen (TyöHäme), työvoimaviranomaisten (TE-keskus), Kelan, Kotokunta - vastaanottokeskuksen sekä seudulla toimivien koulutuksen järjestäjien (LHKK, HAMK) edustajat sekä joukko järjestötoimijoita.

Tämän Kotoutumisohjelma-asiakirjan laadintavaiheessa vuoden 2025 alusta voimaan tuleva jo hyväksytty Laki kotoutumisen edistämisestä (681/2023) on eduskuntakäsittelyssä eräiden siihen kohdistuvien muutosesitysten osalta, mitkä koskevat muun muassa kunnan kotoutumisohjelman sekä kotoutumissuunnitelman laadintaa. Jos käsittelyssä olevat muutosesitykset em. osilta hyväksytään, kotoutumisohjelman laadinta sekä monialainen suunnittelu nykyisenlaisina lain edellyttäminä normeina poistuvat. Huolimatta mahdollisesta laadinnan velvoittavuuden lakkaamisesta Kotoutumisohjelma -asiakirjaa tullaan jossain muodossa laatimaan Kotouttamo-



kunnissa myös tulevaisuudessa. Samoin muiden merkittävimpien kotoutumista edistävien tahojen kanssa (esim. työvoimaviranomainen, hyvinvointialue, seudulla toimivat koulutusorganisaatiot) on sovittu, että yhdenvertaisuutta tukevan, tuloksekkaan ja suunnitelmallisen kotoutumista edistävän toiminnan mahdollistamiseksi myös monialaista yhteistyötä tullaan tekemään jatkossa.

Johtuen em. lainsäädäntötyön keskeneräisyydestä sekä meneillään olevan mittavan kotoutumisen edistämiseenkin oleellisesti liittyvän TE25-uudistuksen toimeenpanoaikataulusta tässä asiakirjassa esiteltävät työkokonaisuudet ja kotoutumistyön prosessit ovat osin vielä selkiintymättömiä ja kehittämisen kohteena. Siksi nyt käsillä oleva asiakirja on voimassa vuoden 2025 ajan ja ensi vuoden aikana asiakirjaa täydennetään ja ajantasaistetaan tarvittavilta osin. Vuoden 2025 tarkistus- ja täydennysprosessin yhteydessä Kotouttamo - kunnissa myös päätetään tämän ohjelma-asiakirjan suhteesta kuntastrategiaan ja hyvinvointityötä linjaavaa hyvinvointikertomukseen.



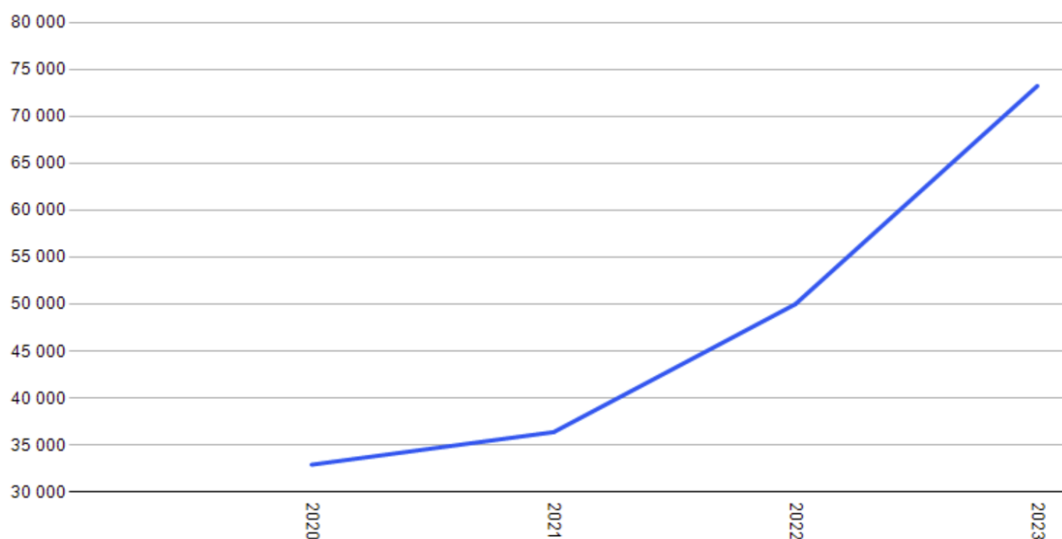
# 1. Tässä ympäristössä, näillä tavoitteilla ja toimijoilla

## 1.1 Väestön monimuotoistumisesta

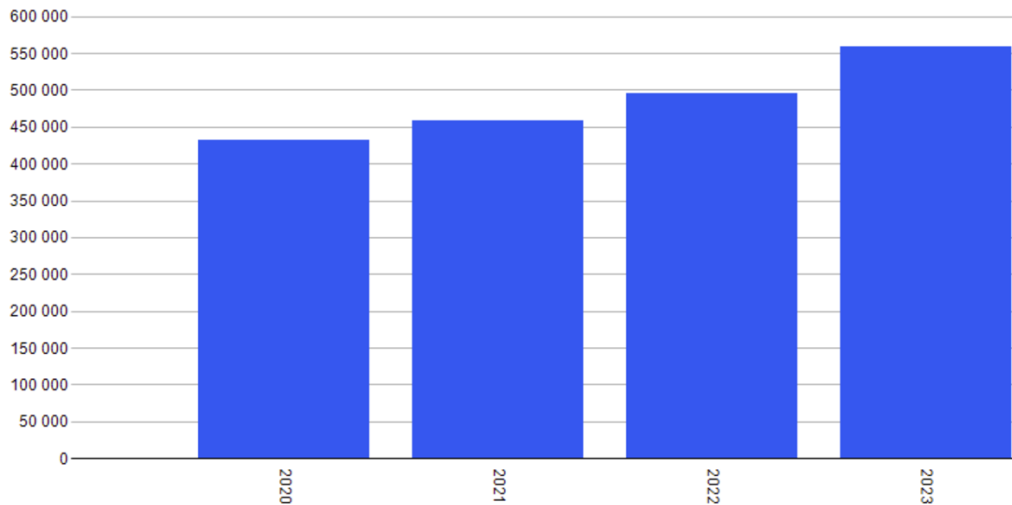
Suomi on monimuotoistunut ja kansainvälistynyt viime vuosina vauhdilla. Maahan muuttaneiden maahanmuuton syyt ovat moninaiset. Maailman pakolaiskriisin seurauksena turvapaikan hakijoiden määrä on moninkertaistunut myös Suomessa ja vuonna 2022 käyttöön otettuun EU:n tilapäisen suojelun direktiiviin perustuen viime vuosien aikana noin 75 000 ukrainalaista on jättänyt maassamme tilapäisen suojelun hakemuksen ja noin 46 000 heistä tuo suojelu on myönnetty. Kansainvälisten opiskelijoiden määrä on kasvanut ja oppilaitokset ympäri maata - myös Kotouttamo -kuntien alueella - ovat perustaneet uusia kansainvälisiä opintolinjoja.

Maahanmuuttopolitiikka Suomessa perustuu EU:n yhteisesti sovittuun maahanmuutto- ja turvapaikkapolitiikkaan, kansainvälisiin sopimuksiin sekä hallituksen linjaamiin tavoitteisiin. Kansainvälisistä sopimuksista ko. politiikkaa määrittävät merkittävimmin Euroopan ihmisoikeussopimus, Geneven pakolaissopimus, Kidutuksen vastainen yleissopimus ja YK:n Lapsen oikeuksien sopimus. Suomessa maahanmuuttopolitiikalla halutaan edistää sellaista maahanmuuttoa, jota maa tarvitsee muun muassa väestön ikääntymisen johdosta. Työvoiman maahanmuuttoa tuetaan toimivalla ja tehokkaalla työnantajien ja yritysten tarpeet huomioivalla lupajärjestelmällä.

Maahanmuutto Suomeen vuosina 2020-2023 (lähde: Tilastokeskus)



## Vieraskielinen väestö Suomessa vuosina 2020-2023 (lähde: Tilastokeskus)



Maahanmuuttoviraston marraskuisen tietokoonnin mukaan Suomeen suuntautuva maahanmuutto muodostuu tällä hetkellä pääasiassa työn tai opiskelun perusteella Suomeen muuttavista ja heidän perheenjäsenistään. Historiallisessa vertailussa työperäinen maahanmuutto on kasvanut ennen koronaa merkittävästi. Kuitenkin Suomen taloustilanne, epävakaa maailmantilanne ja erityisesti rakennusalan hiljentyminen ovat kuluvana vuonna vaikuttaneet työperäisen maahanmuuton tasaantumiseen (vrt. Maahan muutto Suomeen 3/2024).

Alla koontia Kotouttamo -kuntien vieraskielisen väestön määristä vuosina 2020-2023 (tarkasteluajankohtana vuoden viimeinen päivä eli 31.12.)

### FORSSA

lähde: Tilastokeskus

VUOSI	Koko väestö	Vieraskielinen väestö	Vieraskielisen väestön osuus koko väestöstä
2020	16 800	965	5,7 %
2021	16 573	977	5,9 %
2022	16 459	1 040	6,3 %
2023	16 469	1 302	7,9 %

### JOKIOINEN

lähde: Tilastokeskus

VUOSI	Koko väestö	Vieraskielinen väestö	Vieraskielisen väestön osuus koko väestöstä
2020	5 061	129	2,5 %
2021	5 046	139	2,8 %
2022	4 990	169	3,4 %
2023	4 916	172	3,5 %

## TAMMELA

lähde: Tilastokeskus

VUOSI	Koko väestö	Vieraskielinen väestö	Vieraskielisen väestön osuus koko väestöstä
2020	6 016	106	1,8 %
2021	5 967	123	2,0 %
2022	5 879	145	2,5 %
2023	5 844	170	2,9 %

## YPÄJÄ

lähde: Tilastokeskus

VUOSI	Koko väestö	Vieraskielinen väestö	Vieraskielisen väestön osuus koko väestöstä
2020	2 314	38	1,6 %
2021	2 282	38	1,7 %
2022	2 237	47	2,1 %
2023	2 207	50	2,3 %

### 1.2 Strategiasta toteutukseen

Kotoutumisen edistämisen tavoitteet nousevat kotouttamistyötä ohjaavan lainsäädännön lisäksi Kotouttamo-kuntien oman päätöksenteon ja toiminnan taustalle määritellyistä *arvoista, kuntastrategioista* sekä muista *kunnan toimintaa kokonaisvaltaisesti linjaavista asiakirjoista*.

Ko. kuntien laatimissa dokumenteissa nostetaan arvoiksi muun muassa *vastuullisuus ja yhdenvertaisuus, korostetaan yhteisöllisyyden ja yhteistyön merkitystä ja halutaan edistää asukkaiden kokonaisvaltaista hyvinvointia ja osallisuutta*. Em. linjaukset tukevat toteutuessaan luonnollisesti kaikkien asukkaiden hyvää arkea, mutta muodostuvat kovin merkityksellisiksi etenkin maahan muuttaneiden kotoutumisprosessin alkuvaiheen toiminnoissa ja palveluissa. Myös kuntien toimintaan väestösuhteiden edistämiseksi määritelty arvopohja ja olemassa olevat toiminnan strategiset periaatteet antavat hyvän tuen.

Forssassa maahan muuttaneiden suuri määrä asettaa merkittäviä vaateita kunnan palvelujen toteuttamiselle kaikkia väestöryhmiä entistä paremmin huomioivaksi. Kotoutumisen edistämisen optimaalisessa toteutumisessa ei Kotouttamo -yksikön toiminta asiantuntijayksikkönä kuitenkaan missään kunnassa yksinään riitä, vaan palvelujen kehittämisessä on niissä kaikissa huomioitava asiakassegmenttien monimuotoistuminen.

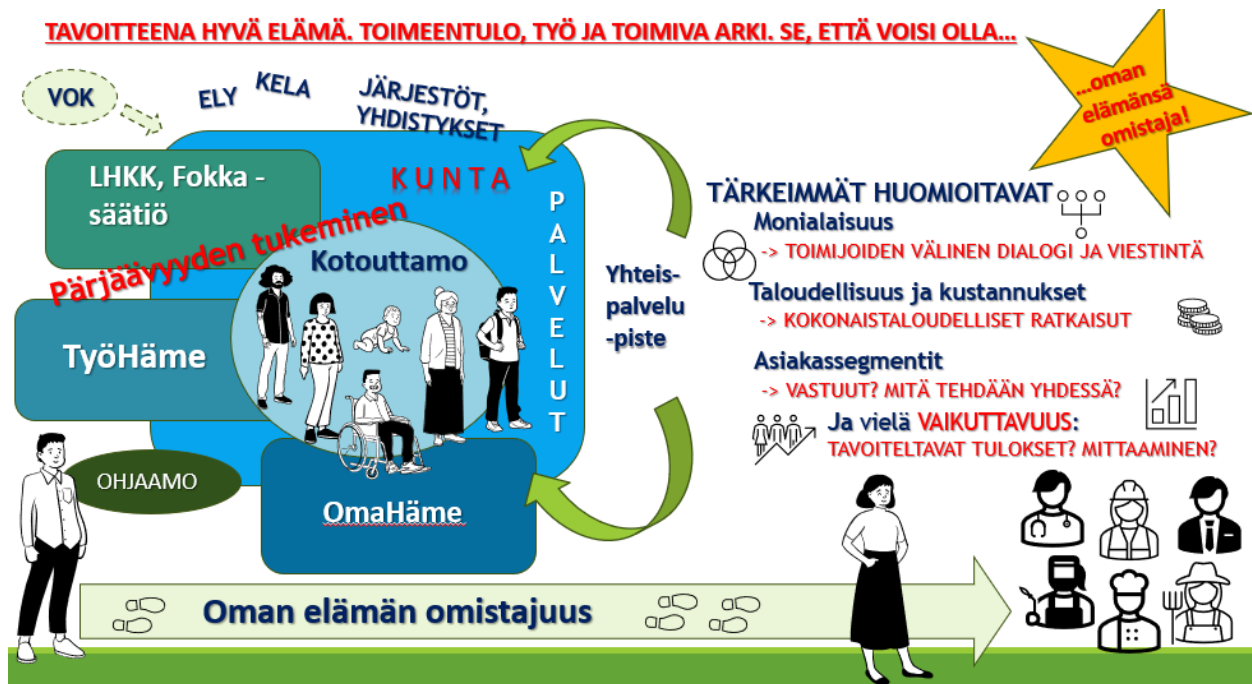
Kaikissa Kotouttamo-kunnissa palvelujen tukena muuttuvassa asukas- ja asiakasympäristössä on kotoutumistyön asiantuntijoiden lisäksi asianmukaisesti toteutettava hyvinvoinnin, terveyden ja turvallisuuden edistäminen. HyTeTu-työn ja kotoutumisen edistämisen tavoitteiden yhdensuuntaisuus luo monilta osin mahdollisuuksia yhteistyölle ja yhteistyöllä saavutettaville synergiaeduille.

Merkittävää on, että alhaisen syntyvyyden, väestön ikääntymisen ja väestömäärän alenemisen seurauksena Kotouttamo -kuntien strategiset panostukset elinvoimaan tarkoittavat myös työvoiman ja osaamispotentiaalin kasvattamista tietoisesti maahan muuttoa hyödyntämällä.

### 1.3 Enemmän kuin yhteistyötä: yhteistä työtä

Toimivaa ja turvallista moninaista suomalaista yhteiskuntaa rakennettaessa laaja-alainen osaaminen ja vastuunotto ovat ehdottomia onnistumisen edellytyksiä. Eri tahoja edustavat toimijat katsovat kotoututumisen edistämistä rooliensa mukaisesti eri tulokulmista, mikä auttaa näkemään paremmin. Maahan muuttaneisiin kohdistettavan vastuunoton ohella on rakennettava yhteiskunnan vastaanottavuutta myös tukemalla koko väestön oppimista moninaisuuteen liittyen.

Työn yleisen merkityksellisyyden ohella laaja-alaiseen yhteistyöhön haastaa juuri nyt toteutuva kotoutumisen edistämisen toimintaympäristön voimakas muutos. Muutos kohdistuu kaikkiin maahan muuttaneille palveluitaan tarjoaviin tahoihin ja koskee niin erikseen, limittäin kuin yhdessäkin toteutettavia toimintaprosesseja. Niinpä tällä hetkellä yhteiseen työhön panostaminen - yhteisen tahdon ilmaiseminen, yhteisten tavoitteiden ja toivottujen vaikutusten määrittely, yhteisen toimintakulttuurin rakentaminen sekä yhteisten sopimusten ja linjausten laadinta ja hyväksyminen - on kaikkien osapuolten työn onnistumisen edellytys.



#### Kotoutumisen edistämisen asiantuntijayksikkö - Kotouttamo

Forssan, Jokioisten, Tammelan ja Ypäjän kuntien - eli Kotouttamo-kuntien - kotoutumisen edistämisen vastuu- ja asiantuntijayksikkönä toimii sopimuserusteisesti Forssan kaupungin Kotouttamo-yksikkö. Yksikkö vastaa ko. kuntien vastuulla olevasta lakisääteisestä kotoutumisen edistämisestä ja toimii näin ollen neljän kunnan alueella.

Kotouttamon palvelujen piirissä ovat kaikki Kotouttamo -kunnissa asuvat maahan muuttaneet henkilöt (vrt. pakolaiset, tilapäistä suojelua saavat, kv-opiskelijat ja heidän perheensä, avioliiton kautta maahan tulleet, työluvalla olevat), pois lukien Forssa Kotokunta -



vastaanottokeskuksessa asuvat. Palvelut kuitenkin kohdentuvat asiakkaisiin eri tavoin heidän maahantuloperusteistaan johtuen. Erityisesti Kotouttamon palvelut keskittyvät kiintiöpakolaisten lakisääteiseen vastaanottoon ja työvoimaviranomaisten toimien ulkopuolella olevien maahanmuuttajien kotoutumisen tukemiseen. Neuvontapalvelut ja suomen kieleen perehdyttäminen sen sijaan kohdistuvat kaikkiin eri asiakassegmentteihin. Maahan muuttaneisiin henkilöihin kohdistuvan kotoutumista edistävän työn ohella koko väestön keskinäistä vuorovaikutusta tukee Kotouttamon työntekijöiden osallistuminen erilaisten tapahtumien toteuttamiseen sekä itsenäisesti että yhdessä yhteistyöverkostojen kanssa (esim. Kasvatus-, ohjaus- ja monikulttuurisuusmessut sekä Tekijä -tapahtuma). Myös kuntien muissa toiminnoissa ja palveluissa työskentelevien toimijoiden konsultointi ja tukeminen maahan muuttaneiden asiakkaiden kohtaamisessa on Kotouttamon asiantuntijoiden vastuulla. Kaiken kaikkiaan Kotouttamon tehtävä koordinoida kotoutumisen edistämisen kokonaisuutta Kotouttamo -kunnissa ja pitää esillä väestösuhteiden edistämisen teemaa.

KOTOUTTAMON asiakassegmentit ja keskeiset kohdennetut palvelut					
<b>KIINTIÖPAKOLAISET</b>	vastaanottoon valmistautuminen ja vastaanotto	alkuvaiheen palvelut	palvelutarpeen arviointi ja kotoutumissuunnitelma	muut palvelut (esim. kotiin vietävät palvelut)	ohjaus ja neuvonta
<b>TURVAPAIKAN SAANEET</b>	(siirtopalaveri VOK:n kanssa)	alkuvaiheen palvelut	palvelutarpeen arviointi ja kotoutumissuunnitelma	muut palvelut (esim. kotiin vietävät palvelut)	ohjaus ja neuvonta
<b>TILAPÄISTÄ SUOJELUA SAAVAT</b>	(siirtopalaveri VOK:n kanssa)	alkuvaiheen palvelut	palvelutarpeen arviointi ja kotoutumissuunnitelma	muut palvelut (esim. kotiin vietävät palvelut)	ohjaus ja neuvonta
<b>PERHEEN YHDISTÄMISEN KAUTTA MAAHAN TULLEET</b>	alkuvaiheen palvelut	palvelutarpeen arviointi ja kotoutumissuunnitelma	muut palvelut (esim. kotiin vietävät palvelut)	neuvonta	
<b>KANSAINVÄLISET OPISKELIJAT</b>	infot ennen maahan tuloa (HAMK:n kanssa)	orientaatio-päivät	infot	neuvonta	

Kotouttamon toimitilat sijaitsevat Forssassa Wahrenin alueella (Wahreninkatu 11, AB), mutta vuoden 2025 alusta lähtien yksikön neuvontapalvelut toteutetaan Forssan seudun yhteispalvelupiste Virtaamossa (Hämeentie 7). Tarvittaessa ja sovitusti Kotouttamon palveluja voidaan tarjota myös muiden Kotouttamo -kuntien alueella ja tiloissa. Kotouttamon palvelut ovat maksuttomia ja tarvittaessa niiden yhteydessä on käytettävissä tulkkaukseen asiakkaan osaamalla kielellä.

Kotouttamossa työskentelee kotoutumiskoordinaattori, kotoutumisasiantuntija, kotoutumistyöntekijä sekä kaksi kotoutumisavustajaa. Heidän tehtäväkuvansa on määritelty nimikkeittäin, mutta kulloinkin keskeisiksi määritellyt työalueet vaikuttavat työpanosten kohdentamiseen. Kotouttamon työskentelylle tuo lisäarvoa se, että se tapahtuu vahvasti tiimityössä ja että asiakkaat ja asiakkaiden hyvinvointi ovat kaikkien työntekijöiden vastuulla.

Vuosina 2024-2025 lakisääteisten työn tavoitteiden ohella keskeiset toimintaympäristön muutoksista nousevat tavoitteet ja työalueet on kuvattu alla esitettyssä kuvassa.

### Kotouttamon keskeiset tavoitteet ja työalueet 2024-2025



Kotouttamon ja sen sopimuskuntien merkittävimmät yhteistyökumppanit kotoutumisen edistämässä ovat 1.1.2025 seudun kuntien työvoimaviranomaisena toimintansa aloittava työllisyysalue TyöHäme sekä Kanta-Hämeen hyvinvointialue Oma Häme. Lisäksi oleellisia yhteistyötahoja ovat kuntien muut palvelut, seudulla toimivat koulutuksen järjestäjät, valtakunnallisista toimijoista Kela ja ELY sekä seudulla toimivat järjestöt ja yhteisöt. Maahan muuttaneiden kuntaan siirtymiseen liittyvien toimintaprosessien onnistumisen osalta yhteistyön toimivuus myös paikallisen vastaanottokeskuksen kanssa on tärkeää (vrt. Kotokunta Forssa). Osaamisen kasvattamiseksi ja kototyön kehittämiseksi Kotouttamossa ja kunnissa toimitaan erilaisissa kansallisissa ja alueellisissa yhteistyöverkostoissa.

### Kanta-Hämeen HYVINVOINTIALUE - Oma Häme

Kanta-Hämeen hyvinvointialue eli Oma Häme järjestää sosiaali-, terveys- ja pelastuspalvelut kaikille Kanta-Hämeen kuntien asukkaille. Tiedot Oma Hämeen palveluista löytyvät Oma Hämeen verkkosivuilta, osoitteesta [www.omahame.fi](http://www.omahame.fi). Jos oikean Oma Hämeen palvelun löytäminen on hankalaa tai maahan muuttanut tarvitsee muuta neuvoa sosiaali- ja terveyspalveluiden käyttämisestä, voi yhteyttä ottaa Oma Hämeen monikieliseen palveluneuvontaan. Tarvittaessa palveluneuvonta ottaa puheluun mukaan tulkin.

Monikielisen palveluneuvonnan puhelinnumero: 040 646 3733.

Palveluajat: Maanantai, keskiviikko ja perjantai kello 9-12.

## **Oma Hämeen palvelut maahan muuttaneille**

Oma Hämeellä on muiden sosiaali- ja terveystalveluiden lisäksi erityisiä palveluita, joilla tuetaan maahan muuttaneiden kotoutumista. Tällaisia palveluita ovat sosiaalityöntekijöiden, sosiaaliohjaajien ja terveydenhoitajien kotoutumista edistävä tuki sekä lapsiperheille tarkoitettu kotouttava perhetyö. Oma Hämeen työntekijöiltä voi saada tukea myös vaikeisiin tilanteisiin, jotka liittyvät maahan muuttaneen arkielämän sujumiseen, perheeseen, terveyteen, jaksamiseen tai muihin huolenaiheisiin. Oma Häme järjestää lisäksi ryhmiä, joissa maahan muuttanut voi saada tietoa terveyden hoitamisesta, raha-asioiden hoitamisesta, lasten hyvinvoinnista ja muista tärkeistä asioista omalla äidinkielellään.

## **Forssan Kotokunta -vastaanottokeskus**

Kotokunta Forssan vastaanottokeskus on tammikuussa 2023 toimintansa aloittanut, aikuisille ja perheille tarkoitettu asuntopohjainen keskus. Keskukseen toimisto sijaitsee keskeisellä paikalla Kutomon alueella. Kotokunta Oy ylläpitää vastaanottokeskuksia Maahanmuuttoviraston toimeksiannosta.

Vastaanottokeskuksen järjestämien vastaanottopalveluiden tarkoituksena on edistää ja ylläpitää vastaanottokeskuksen asiakkaina olevien aikuisten ja lasten terveyttä, hyvinvointia ja toimintakykyä. Vastaanottokeskus järjestää majoituksen, sosiaali- ja terveystalvelut, tulkkauspalvelut, huolehtii vastaanottorahan maksamisesta sekä järjestää erilaista työ- ja opintotoimintaa, kuten suomen kielen ja yhteiskuntatietouden opetusta. Forssan vastaanottokeskus toimii osana paikallisia yhteistyöverkostoja eri toimijoiden kanssa. Vastaanottokeskus tekee yhteistyötä aina tarpeen mukaisesti poliisin, vartijoiden ja pelastuslaitoksen kanssa.

Osana työ- ja opintotoimintaa jokaisen vastaanottokeskuksen asiakkaan tulee suorittaa suomalaisen yhteiskunnan kurssi. Kurssi antaa perustiedot suomalaisesta yhteiskunnasta ja sen toiminnasta. Työ- ja opintotoiminta on eri asia kuin vastaanottokeskuksen ulkopuolella tehtävä palkkatyö. Vastaanottokeskuksessa asuvilla lapsilla on lain mukaan oikeus osallistua perusopetukseen.

Asiakkaalla on mahdollisuus päättää, asuuko hän keskuksen tarjoamassa asunnossa, vai itse hankkimassaan yksityismajoitusasunnossa. Vastaanottokeskus antaa asiakkailleen tietoa vastaanottokeskuksessa asumiseen liittyvistä oikeuksista ja velvollisuuksista sekä suomalaisesta yhteiskunnasta. Lisäksi keskus tarjoaa asiakkaan yksilöllisesti tarvitsemää ohjausta ja neuvontaa. Asiakkaan muuttaessa vastaanottokeskuksesta kuntaan, opastamme ja avustamme asiakkaitamme muutossa omaan asuntoon.

Vastaanottokeskuksen sairaanhoitajat järjestävät asiakkaille tuotettavat terveydenhuollon palvelut. Asiakkaiden saamat lääkäri- ja hammaslääkäripalvelut perusterveydenhuollon tasolla tuottaa Maahanmuuttoviraston alueellisesti kilpailuttama palveluntuottaja. Erikoissairaanhoidosta vastaa hyvinvointialue. Terveydenhuollon tavoitteena on auttaa vastaanottokeskuksen asiakkaita voimaan hyvin niin fyysisesti kuin psyykkisesti, sekä ennaltaehkäisemään sairauksia.

Vastaanottokeskuksesta saatavina sosiaalipalveluina annetaan ohjausta ja neuvontaa sekä tukea asiakkaan yksilöllisen tarpeen mukaisesti lasten ja nuorten kasvatukseen ja vanhemmuuteen, omaan jaksamiseen ja hyvinvoinnin edistämiseen, elämänhallintaan

ja itsenäiseen selviytymiseen, psyykkisiin ongelmiin tai päihdeongelmiin, ikääntymisestä johtuviin erityistarpeisiin sekä vammaisuudesta johtuviin erityistarpeisiin.

Forssan vastaanottokeskuksen yhteystiedot löytyvät <https://www.kotokunta.fi/vastaanottokeskus-forssa>

## **Kotouttamo -kuntien työvoimaviranomainen - TyöHäme**

Työvoimaviranomainen (TyöHäme) vastaa kotoutumishjelmaan sisältyvien palveluiden järjestämisestä työnhakijana oleville maahanmuuttajille ja kotoutuja-asiakkaille. Toimintamalli perustuu tiiviiseen yhteistyöhön ja yhteensovitettavien palvelujen kehittämiseen elinvoiman ja pitovoiman lisäämiseksi TyöHämeen työllisyys- ja yrityspalveluiden, alueen kuntien, työnantajien ja yrittäjien, hyvinvointialueen sekä muiden toimijoiden kanssa. Kotoutumishjelmaa käytetään kotoutumisen alkuvaiheen asiakastyössä. Kotoutumispalveluihin osallistumisesta sovitaan asiakkaan yksilöllisessä kotoutumissuunnitelmassa.

Kotoutumishjelman aikaisista palveluista tehdään keväällä 2025 saavutettava, visuaalinen ja selkokieline asiakasversio sekä käännökset tarvittaville kielille. Kotoutumishjelmasta viestitään kuntien omilla, TyöHämeen sekä muilla kanavilla.

TyöHämeen työllisyys- ja yrityspalveluiden, kuntien, hyvinvointialueen ja alueen eri toimijoiden välille rakennetaan jatkuvan kehittämisen ja oppimisen kautta kestäviä yhteistyökäytäntöjä ja rakenteita kotoutumisen ja työllistymisen edistämiseksi.

Kansainvälistyminen ja monimuotoinen väestö on osa alueen kehitystä. Toiminta perustuu kestäväen yhteiskunnan ja elinvoimaisen alueen rakentamiseen, jossa huomioidaan työllistyminen, yrittäjyyteen ohjaus, turvallisuus, sosiaalinen, ekologinen ja taloudellinen kestävyys, hyvät väestösuhteet sekä hyvinvointi.

TyöHämeen työllisyys- ja yrityspalveluiden toiminta perustuu periaatteisiin, joissa etsitään ratkaisuja alueen työnantajien menestymiseen ja kasvamiseen, niin, että ne tukevat työllistymistä, yrittäjyyttä, kansainvälistä rekrytointia sekä työelämän monimuotoistumista. Tarjoamme yksilöllistä tukea opiskelu- ja työpaikan löytämiseksi, kannustamme osallistumaan kansalaistoimintaan ja vapaaehtoistyöhön, sekä tarjoamme mahdollisuuksia itsensä kehittämiseen ja oman osaamisen hyödyntämiseen. Erityistä huomiota kiinnitämme myös kielenoppimisen tukemiseen ja kielen oppimisen yhteensovittamiseen osana työllistymistä.

### **Palvelut**

Kuntien kotoutumishjelma tukee maahanmuuttajien ja kansainvälisten asukkaiden työllistymistä ja integraatiota, mikä vahvistaa asettautumista alueelle ja lisää alueen kuntien elinvoimaa ja pitovoimaa. TyöHämeen työllisyys- ja yrityspalvelujen toiminta on osa kuntien kotoutumishjelmaa ja se tukee kuntien, oppilaitosten, hyvinvointialueen ja muiden toimijoiden välistä yhteistyötä. Tavoitteena on edistää maahanmuuttajataustaisten ja kansainvälisten asiakkaiden työllisyyttä, yrittäjyyttä, osaamista ja työelämävalmiuksia.

TyöHämeen työllisyyspalveluissa asiakkaan ilmoittautumispisteinä toimivat Hämeenlinnassa Pööli sekä Forssan monialainen palvelupiste. TyöHämeen työllisyys- ja yrityspalvelut toimivat Forssassa monialaisessa yhteispalvelupisteessä seudun Ohjaamon ja Kotouttamon kanssa. Lisäksi Forssan seudun kuntiin jalkaudutaan tarpeen mukaan.

## Lounais-Hämeen koulutuskuntayhtymä - Fai, FOKKA ja Faktia

Maahan muuttaneet löytävät Lounais-Hämeen koulutusyhtymän verkkosivuilta [www.lhkk.fi](http://www.lhkk.fi) tietoja eri koulutuksista ja koulutuskohtaiset yhteyshenkilöt. Forssan ammatti-instituutin järjestämiin tutkintokoulutuksiin hakeutuminen tapahtuu verkkosivujen hakeutumislomakkeiden kautta. Kotoutumiskoulutuksiin, työvoimakoulutuksiin, TE / TUVA-koulutuksiin ja koulutuskokeiluun ohjaututaan työllisyysalueiden kautta.

Kun maahan muuttanut henkilö hakeutuu koulutukseen, hänet ohjataan kielitasotestiin, haastatellaan ja hänelle tehdään alustava opiskelusuunnitelma. Kielitasotestin tulos määrittelee hänelle soveltuvan palvelun tai koulutuksen.

Jokaiselle tutkintokoulutuksen aloittavalle maahanmuuttaja-asiakkaalle määritellään tarvittaessa ammatillisen suomen kielen tunteja kerran viikossa. Hänelle järjestetään lisäksi säännöllisesti henkilökohtaisia keskusteluita, joissa arvioidaan myös kielitaidon kehittymistä.

Koulutuskuntayhtymässä järjestetään maahan muuttaneille Työllisyysalueen (TyöHäme) hankkimaa *kotoutumiskoulutusta* sekä *aikuisten perusopetusta, TUVA-koulutusta, sovitusti työvoimakoulutuksia ja Jotpa-rahoitteisia koulutuksia*. Lisäksi Fokka Säätiössä on käynnistynyt Monikulttuurisen työvoiman edut ja voimavarat -ESR-hanke, jossa muotoillaan palveluja maahan muuttaneille.

Maahan muuttaneita asiakkaita ohjaavat *vastuuopettaja, ammatilliset ohjaajat ja opinto-ohjaajat* ja opiskeluihin hakeutumisen neuvontaa ja ohjausta heille antavat *opinto-ohjaajat* Minna Luoto ([minna.luoto@lhkk.fi](mailto:minna.luoto@lhkk.fi)) ja Miia Ojala ([miia.ojala@lhkk.fi](mailto:miia.ojala@lhkk.fi)).

LOUNAIS-HÄMEEN KOULUTUSKUNTAYHTYMÄ   LHKK		
FORSSAN AMMATTI-INSTITUUTTI	FAKTIA OY + JOBPARI	FOKKA SÄÄTIÖ
Perustutkinnot Ammatti- ja erikoisammattitutkinnot	Yrityksille järjestettävät koulutukset Muu markkinaehtoinen koulutus	Seudullinen nuorten työpaja Virtapajat (Forssa, Jokioinen Ypäjä)
Tutkintoon johtamaton täydennyskoulutus (valtion tukema henkilöstökoulutus)	Henkilöstöpalvelukokonaisuus	Seudullinen Ohjaamo (Forssa, Jokioinen Ypäjä)
Oppisopimuskoulutus	Maahanmuuttajien koulutus (kotouttamiskoulutus)	Seudullinen etsivä nuorisotyö (Jokioinen)
Tutkintoon johtava työvoimakoulutus	Tutkintoon johtamaton työvoimakoulutus Yhteishankintakoulutus	Muu työllisyyden tukeminen
Aikuisten perusopetus (lukutaito, alku- ja päättövaihe)	Lupa- ja korttikoulutukset	Virta-verkostoyhteistyö

VASTUUSSA HYVÄSTÄ TULEVAISUUDESTA 

Lounais-Hämeen koulutuskuntayhtymän palvelut

## 2. Kotoutumishjelma - alkuvaiheen kotoutumistoiminta yksilön kotoutumisen tukena

Kuten tämän asiakirjan johdannossa todetaan, nykyisellään hyväksytyssä 1.1.2025 voimaan tulevassa laissa kotoutumisen edistämisestä (681/2023) säädetään kunnan kotoutumishjelmasta

*kunnan on laadittava kotoutumishjelma, jossa kuvataan kotoutumisen alkuvaiheen palvelut, niiden vastuutahot ja palveluiden keskinäinen yhteistyö*

Ohjelman sisällöt tukevat lain tavoitteiden - maahan muuttaneiden kotoutumisen, työllistymisen, osaamisen ja työelämävalmiuksien, asukkaiden yhdenvertaisuuden, osallisuuden ja tasa-arvon - toteutumista paikallisesti.

Ohjelman vähimmäissisällöksi määritellään

- osaamisen ja kotoutumisen palvelutarpeen arviointi ja monialaisen osaamisen ja kotoutumisen palvelutarpeen arviointi
- em. palvelutarpeen arvioinnin pohjalta laadittava kotoutumissuunnitelma tai monialainen kotoutumissuunnitelma
- monikielinen yhteiskuntaorientaatio
- kotoutumiskoulutus
- muu koulutus ja palvelut, jotka edistävät suomen ja ruotsin kielen osaamista, luku- ja kirjoitustaitoa, yhteiskunta- ja työelämävalmiuksia sekä työllistymistä ja yrittäjyyttä
- kotoutumishjelman aikainen ohjaus ja neuvonta
- muut kunnan järjestämisvastuulla olevat palvelut kotoutumisen edistämiseksi

Lisäksi ohjelmaan on kirjattava suunnitelma kunnan kotoutumishjelman seurannasta ja päivittämisestä. Halutessaan kunta voi sisällyttää kotoutumishjelmaan myös muita palveluja.

Forssan, Jokioisten, Tammelan ja Ypäjän kuntien kotoutumishjelman kokonaisuus on kuvattu alla. Yksityiskohtaisempi ohjelman osa-alueiden tarkastelu löytyy seuraavista luvuista.

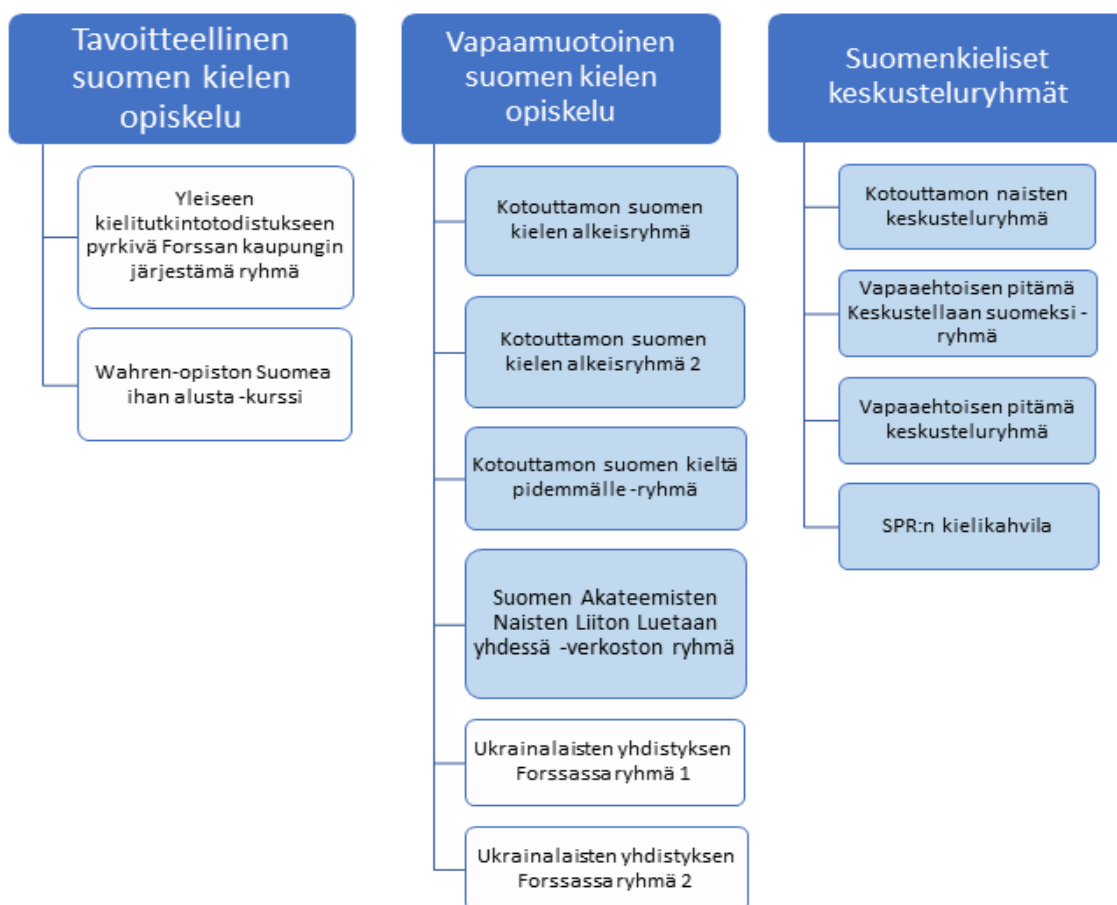


## 2.1 Suomen kielen osaamisen ja luku- ja kirjoitustaidon edistäminen

Nopea suomen kielen oppiminen mahdollistaa yhteiskuntaan kiinnittymisen varhaisessa vaiheessa maahanmuuttoprosessia, kun esimerkiksi työ- tai opiskelupaikan saaminen helpottuu. Kielen oppiminen edistää omatoimisuutta, ja kielen osaamisen taitotaso syvenee arkisissa työ- ja opiskeluelämän tilanteissa entisestään.

Ko. kuntien alueella Kotouttamo tarjoaa vapaata suomen kielen opetusta alkeistason kielensaaajille sekä edistyneemmille erikseen. Näissä ryhmissä kuten myös useiden muiden toimijoiden ryhmissä on tavoitteena oppia kieltä sen verran, että arkielämä Suomessa sujuu. Keskusteluryhmissä harjoitellaan suomea luonnollisemmassa ympäristössä ja osallistujien kielen taitotaso vaihtelee. Mahdollisuus muodollisempaan ja tutkintotodistukseen tähtäävään kielen opiskeluun tarjotaan oppilaitosten suunnalta.

Alla on kuvattu suomen kielen ryhmät Forssassa marraskuussa 2024. Korostetut ryhmät ovat maksuttomia ja kaikille avoimia (Kotouttamon keskusteluryhmä on rajattu naisille, mutta on kaikille naisille avoin).



Kotouttamon toiminnassa edistetään entistä nopeampaa suomen kielen oppimista kehittämällä moduulipohjaista mallia, jonka avulla maahan muuttanut voi opiskella kieltä kohdennetusti elämän eri osa-alueilta (esimerkiksi työnhakuun tai asiointiin liittyen).

Kunta - eli Kotouttamo - on vastuussa yhteydenpidosta järjestöihin ja muihin vapaaehtoisin tahoihin, jotka tarjoavat suomen kielen oppimista edistäviä ryhmiä seudulla. Kotouttamon vastuulla on myös toimia tiedonvälittäjänä eri organisaatioiden välillä vapaasta suomen kielen opetuksesta Kotouttamo -kunnissa sekä viestittää asiakkailleen suomen kieleen perehtymisen ja suomen kielen opiskelun mahdollisuuksista.

## **2.2 Osaamisen ja kotoutumisen palvelutarpeen arviointi - myös monialaisesti**

### **Palvelukuvaus:**

Palvelutarpeen arvioinnissa kunta kartoittaa maahanmuuttajan osaamisen sekä valmiudet työllistyä, opiskella ja sopeutua suomalaiseen yhteiskuntaan. Samalla selvitetään, mitä koulutusta ja kotoutumista edistäviä palveluita henkilö tarvitsee, ja onko hänellä tarvetta tai halua osallistua järjestöjen, yhdistysten tai yhteisöjen toimintaan.

Arvioinnissa tarkastellaan maahanmuuttajan tavoitteita ja toiveita sekä aiempaa koulutusta, työhistoriaa, kielitaitoa ja työ- ja toimintakykyä. Lisäksi otetaan huomioon muut tekijät, jotka vaikuttavat hänen työllistymiseensä ja kotoutumiseensa. Tarvittaessa maahanmuuttaja voidaan ohjata asiantuntija-arviointeihin ja tutkimuksiin. Kunta aloittaa arvioinnin välittömästi sen jälkeen, kun se saa tiedon maahanmuuttajasta.

### **Kohderyhmä:**

Työvoiman ulkopuolella olevat maahan muuttaneet

- ensimmäisestä oleskeluluvan tai oleskelukortin myöntämisestä tai oleskeluoikeuden rekisteröimisestä on kulunut enintään kolme vuotta
- on työtön työnhakija
- on otettu Suomeen erityisellä humanitaarisella perusteella tai kansainvälisten velvoitteiden täyttämiseksi tai on ihmiskaupan uhri tai kun oleskeluluvan peruste muuttuu tilapäisestä jatkuvaksi
- saa lasten kotihoidon tukea
- pyytää arviointia tai hänestä tehdään 9 §:ssä tarkoitettu yhteydenotto ja hänen arvioidaan sitä tarvitsevan

### **Monialainen osaamisen ja kotoutumisen palvelutarpeen arviointi:**

Monialaiseen osaamisen ja kotoutumisen palvelutarpeen arviointiin osallistuu maahan muuttaneen lisäksi useampia eri viranomaisia. Kunta kutsuu Oma Hämeen ja/tai TyöHämeen mukaan arviointiin, kun maahan muuttaneen katsotaan hyötyvän laaja-alaisesta tuesta ja monien viranomaisten järjestämistä kotoutumispalveluista.

Monialaisen arvioinnin aikana selvitetään muiden kotoutumisen kannalta tärkeiden asioiden lisäksi sosiaali- ja terveyspalveluiden tarpeet, koska nämä tarpeet voivat vaikuttaa myös siihen, mitä palveluita työvoimaviranomainen voi asiakkaalle tarjota. Monialaiseen arviointiin osallistuu Oma Hämeestä aina kotoutumispalveluiden työntekijä. Tarvittaessa arviointiin voidaan ottaa mukaan muidenkin Oma Hämeen palveluiden työntekijöitä.

TyöHämeen ja Oma Hämeen kanssa on erikseen sovittu, että monialaisesti tehty osaamisen ja kotoutumisen palvelutarpeen arviointi johtaa siihen, että asiakkaalle tehdään myös monialainen kotoutumissuunnitelma. Tästä voidaan poiketa toimijoiden yhteisellä päätöksellä.



## **Kunnan yhteistyötahot:**

Kunnan yhteistyötahoina Forssan seudulla ovat Oma Häme ja TyöHäme. Yhteistyötahojen kanssa toteutetaan myös moniammatillista yhteistyötä, kun kunta arvioi, että maahanmuuttajan kotoutumisen edistäminen edellyttää kunnan ja hyvinvointialueen järjestämisvastuulle kuuluvien 12 §:ssä tarkoitettujen palvelujen yhteensovittamista. Hyvinvointialueen (Oma Häme) kanssa on erikseen keskusteltu monialaisesta yhteistyöstä sosiaalihuoltolain 41§ mukaisesti. Erikseen sovitut asiakasryhmät monialaiseen kotoutumissuunnitelmaan ovat mm. kiintiöpakolaiset, turvapaikan saaneet sekä ihmiskaupan uhrit.

## **2.3 Kotoutumissuunnitelma - myös monialaisesti**

Laki kotoutumisen edistämisestä määrittää *kotoutumissuunnitelman* osaamisen ja kotoutumisen palvelutarpeen arvioinnin pohjalta maahan muuttajalle laadittavaksi yksilölliseksi suunnitelmaksi (Laki kotoutumisen edistämisestä 681/2023).

### **Palvelukuvaus:**

Maahan muuttanut laatii yhdessä kunnan kanssa yksilöllisen kotoutumista tukevan kotoutumissuunnitelman. Kotoutumissuunnitelmaan kirjataan kotoutuja-asiakkaan yksilöllisten tarpeiden perusteella palvelut ja toimenpiteet, jotka edistävät henkilön suomen kielen oppimista ja tarjoavat tietoa yhteiskunnasta ja tukevat osaltaan kotoutumista Suomeen.

Kotoutumissuunnitelmassa otetaan huomioon osaamisen ja kotoutumisen palvelutarpeen arvioinnissa kartoitetut asiakkaan taidot ja osaaminen sekä mahdolliset yksilölliset tarpeet sekä terveydelliset haasteet. Asiakkaan kunnan kanssa yhteistyössä tehtävän kotoutumissuunnitelman päätavoitteet voivat olla työllistymiseen tai opiskeluun tukevia toimenpiteitä, mutta myös asiakkaan toimintakyvyn ylläpitämiseen liittyviä toimia.

### **Kohderyhmä:**

Työvoiman ulkopuolella olevat maahan muuttaneet, laissa 681/2023 määritellyt maahan muuttaneet, joiden on arvioitu osaamisen ja palvelutarpeen arvioinnissa tarvitsevan kotoutumissuunnitelmaa kotoutumisensa tueksi.

### **Monialainen kotoutumissuunnitelma**

Monialainen kotoutumissuunnitelma laaditaan maahan muuttaneelle, jonka on arvioitu hyötyvän monien eri viranomaisten ja muiden tahojen tarjoamasta tuesta ja palveluista. Monialaisen kotoutumissuunnitelman laatii maahan muuttanut yhdessä kunnan kotoutumispalveluiden, työllisyysalueen, Oma Hämeen sekä muiden tarvittavien tahojen kanssa. Kunta tai työllisyysalue kutsuu Oma Hämeen mukaan arviointiin, kun maahan muuttaneen katsotaan hyötyvän laaja-alaisesta tuesta ja monien viranomaisten järjestämistä kotoutumispalveluista.

Monialaisessa kotoutumissuunnitelmassa sovitaan, mihin palveluihin maahan muuttanut osallistuu ja milloin. Suunnitelman avulla varmistetaan, että maahan muuttanut saa ensimmäiseksi tukea oman kotoutumisensa kannalta tärkeimpiin asioihin ja että maahan muuttaneen on mahdollista osallistua kaikkiin hänelle suunniteltuihin palveluihin. Monialaisen arvioinnin aikana selvitetään muiden kotoutumisen kannalta tärkeiden asioiden lisäksi sosiaali- ja terveystieteiden tarpeet.

Monialaisen kotoutumissuunnitelman tarkistamiseen ja keston pätevät samat periaatteet, kuin kotoutumissuunnitelmaan. Monialaisen kotoutumissuunnitelman laatimiseen osallistuu

Oma Hämeestä aina kotoutumispalveluiden työntekijä. Tarvittaessa suunnitelman laatimiseen voidaan ottaa mukaan myös muiden Oma Hämeen palveluiden työntekijöitä.

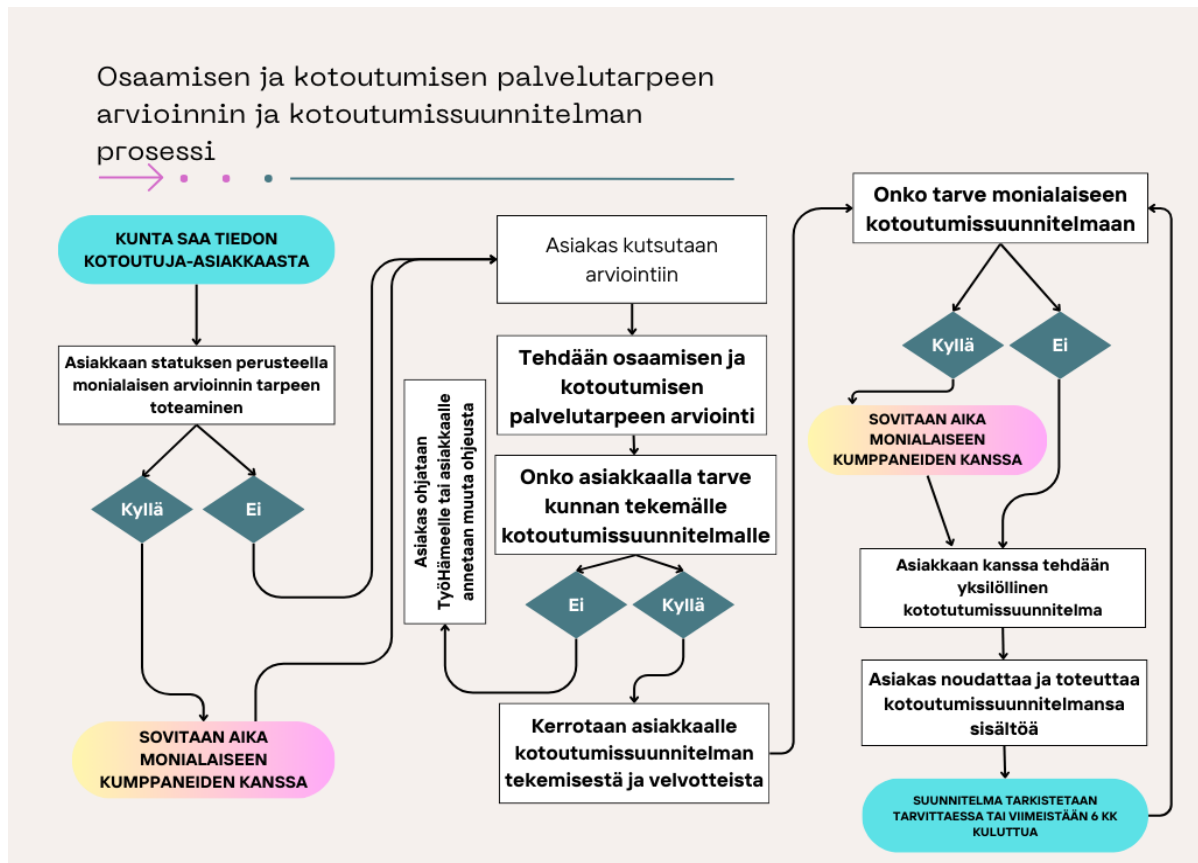
TyöHämeen ja Oma Hämeen kanssa on erikseen sovittu, että niille asiakkaille, joille on tehty monialaisesti osaamisen ja kotoutumisen palvelutarpeen arviointi, tehdään myös monialainen kotoutumissuunnitelma. Tästä voidaan poiketa toimijoiden yhteisellä päätöksellä.

### Kunnan yhteistyötahot:

Kunnan yhteistyötahoina kotoutumissuunnitelmaa laadittaessa ovat Forssan seudulla Oma Häme ja TyöHäme. Yhteistyötahojen kanssa toteutetaan myös moniammatillista yhteistyötä, jos maahanmuuttajalla on monialaisen osaamisen ja kotoutumisen palvelutarpeen arvioinnissa arvioitu olevan monialaista yhteistyötä ja työllisyys-, koulutus-, sosiaali-, terveys- tai muiden kotoutumista edistävien palveluiden yhteensovittamista edellyttävä palvelutarve. Hyvinvointialueen (Oma Häme) kanssa on erikseen keskusteltu monialaisesta yhteistyöstä sosiaalihuoltolain 41§ mukaisesti. Eriksään sovitut asiakasryhmät monialaiseen kotoutumissuunnitelmaan ovat mm. kiintiöpakolaiset, turvapaikan saaneet sekä ihmiskaupan uhrit.

### Kotoutumissuunnitelman tarkistaminen:

Kotoutumissuunnitelma tarkistetaan kunnan aloitteesta kotoutuja-asiakkaan palvelutarpeessa tai elämäntilanteessa tapahtuneiden muutosten johdosta tai kotoutuja-asiakkaan pyynnöstä. Kotoutumissuunnitelma tarkistetaan vähintään kuuden kuukauden välein. Monialaisesti tehty kotoutumissuunnitelma tarkistetaan monialaisessa yhteistyössä.



## 2.4 Ohjaus ja neuvonta

Vuoden 2025 voimaan tulevan kotoutumislain kokonaisuudistuksen (vrt. KOTO24) yhteydessä ohjaus- ja neuvontapalvelut tulevat lakisääteisiksi ja kuntien toimijoita velvoittaviksi palveluiksi.

### Neuvonta

Neuvontapalveluita tarjotaan kaikille maahan muuttaneille riippumatta heidän statuksistaan. Palvelu tukee asiakkaan kotoutumista ja työllistymistä selittämällä auki yhteiskunnallisia rakenteita sekä palvelupolkuja. Palvelu tarjoaa henkilökohtaista neuvontaa asiantuntemuksella ja faktisesti, tosiasioihin perustuen. Palvelua tarjotaan myös monialaisesti, mutta neuvonnan järjestäminen on lähtökohtaisesti kunnan eli Kotouttamon vastuulla. Palvelu on maksutonta, helposti saavutettavaa sekä asiakaslähtöistä ja se muuntautuu erilaisissa ympäristöissä toteutettavaksi, jolloin sitä voidaan järjestää useissa eri toimipaikoissa.

Neuvonta tapahtuu ilman ajanvarausta ja tapahtuma pyritään pitämään lyhyenä, mutta tarvittaessa asiakas ohjataan saamaan jatkopalvelua. Neuvontapalvelussa voi asioida nimettömästi ja luotettavasti. Palvelu tapahtuu tiloissa, joissa pyritään huomioimaan tietoturva.

Ensisijaisesti palvelussa pyritään käyttämään selkosuomea, mutta Kotouttamon oman henkilökunnan kanssa voi asioida myös englanniksi ja ruotsiksi sekä rajoitettuna aikoina viroksi ja venäjäksi. Tarvittaessa neuvontaa on saatavilla monikielisesti tai tulkattuna. Jos asiakkaan kanssa tarvitaan tulkkauksipalveluita, pyritään tulkkaus toteuttamaan asiakaslähtöisesti sekä kustannustehokkaasti. Tulkkausta on tarjolla pikatulkkauksena ja monilla eri kielillä, joten asiakkaan ei tarvitse odottaa erillistä ajanvarausta saadakseen asiansa selvitettyä.

Neuvonnassa avustetaan asiakkaita erilaisissa arkisissa asioissa, kuten vaikkapa

- lomakkeet
  - avustetaan lomakkeiden kysymyksien ymmärtämisessä sekä tarvittaessa niiden täyttämässä; huomioitavaa kuitenkin on, että tarvittaessa - ja terveydenhuollon lomakkeiden kyseessä ollen aina - asiakas ohjataan täyttämään lomakkeet asianomaisen asiantuntijatahon palveluihin
- viranomaisasioinnit (esim. Kela, Migri, DVV ja vero)
  - avustetaan liitteiden liittämässä hakemuksiin, tulostetaan tarvittaessa materiaaleja, varataan asiointiaikoja, avataan viranomaispäätösten sisältöjä
  - ei täytetä hakemuksia - paitsi Migrin hakemusten osalta - vaan asiakasta ohjataan ja opastetaan tarvittaessa eteenpäin ja/tai varataan aika ao. asiantuntijalle
- muu neuvonta
  - neuvonta erilaisiin vapaa-ajan palveluihin ja harrastustoimintaan liittyen
  - neuvonta asunnon hakuun ja asumiseen liittyen
  - neuvonta kunnan palveluihin liittyen (esim. varhaiskasvatus, perusopetus)
  - digi-neuvonta mobiilipalveluihin ja sähköiseen asiointiin
  - viestinnän ja yhteydenpidon tuki (esim. neuvonta ajanvarauksissa ja yhteydenpidossa vuokranantajaan)

Kotouttamon henkilöstön toteuttama neuvonta siirtyy 1.1.2025 alkaen yhteispalvelupiste Virtaamolle, jossa neuvonta-ajat tulevat olemaan maanantaisin ja tiistaisin klo 13-16. Säännöllisten neuvonta-aikojen ajoitusta tullaan tarkastelemaan toiminnan käynnistyttyä ja

aikoja muutetaan tarvittaessa asiakkaiden tarpeita paremmin vastaaviksi. Em. neuvonta-aikojen lisäksi tullaan toteuttamaan erikseen sovitusti ns. täsmäneuvontaa esimerkiksi oleskelulupiin liittyen. Palvelua ei tarjota vuosittain määriteltävinä loma-aikoina.

Neuvontapalvelu edellyttää sitä toteuttavilta laajaa tietämystä muista kotoutumista edistävistä ja arjen palveluja toteuttavista palveluista ja yhteistyötahoja em. tietämyksen ylläpitämiseksi onkin runsaasti, kuten muun muassa

- TyöHäme, Oma Häme, Kela
- LHKK, Ohjaamo, HAMK, HAMI
- LHKK, HAMK, HAMI, FYK
- kuntien universaalit palvelut
- muut viranomaiset
- järjestöt sekä yhdistykset

### Ohjaus

Ohjaus on maahan saapumisen alkuvaiheessa maahan muuttaneelle henkilölle annettavaa suunnitelmallista ja järjestelmällistä ohjaamista, joka tukee tämän arjessa selviytymistä ja jota toteutetaan pääsääntöisesti monialaisesti.

Ohjausta tarjotaan vain tietyille asiakasryhmille, joita ovat

- kiintiöpakolaiset
- turvapaikan saaneet
- tilapäistä suojelua saavat
- ihmiskaupan uhrin
- paperittomat

sekä edellä mainittujen perheenjäsenet

Palvelussa tarjottava henkilökohtainen ja yksityiskohtainen ohjaus todentuu asiakkaan kotona sekä erilaisilla kauppa-, asiointi- ja viranomaiskäynneillä. Ohjauspalvelut ovat ilmaisia asiakkaille ja ohjaus suunnataan asiakkaan tarpeiden mukaisesti.

Ohjauksesta vastaa kunnan kotoutumisen palvelut yhteistyössä Oma Hämeen kanssa ja vastuutahot yhteensovittavat ohjaustoimintansa asiakkaiden arjessa selviytymistä tarkoituksenmukaisesti tukeviksi. Ohjauspalvelut pyritään toteuttamaan ns. 'saattaen vaihtaan'. Hyvinvointialue vastaa sosiaali- ja terveystieteisiin liittyvästä ohjauksesta, mutta Kotouttamon työntekijät saattavat asiakkaat tarvittaessa fyysisesti ko. palveluihin.

Osa neuvonta- ja ohjauspalvelujen yhteistyötahoista tulee olemaan myös mukana Virtaamo - yhteis palvelupisteessä.

### **Virtaamo-palvelupiste**

Forssan kaupunki, Fokka Säätio, Oma Häme, Lounais-Hämeen koulutus kuntayhtymä sekä yhteistyön kautta TyöHäme käynnistävät vuoden 2025 alussa monialaisen Virtaamo-palvelupisteen, joka sijoittuu TyöHämeen Forssan toimipisteen viereen Torikeskukseen (Hämeentie 7).

Palvelupisteen käyttöönoton avulla pyritään tiivistämään eri tavoin työllistymistä ja työllistämistä edistävien toimijoiden yhteistyötä ja toteuttamaan asiakkaille entistä

vaikuttavampia palveluja. Virtaamoon tullaan kokoamaan fyysisesti samaan tilaan kaikkien työllisyyspalvelujen asiakasryhmien palvelutarjontaa. Maahan muuttaneet, nuoret ja työikäiset työnhakijat, opiskelijat sekä uutta urapolkua etsivät työssä olevat saavat Virtaamosta tukea esimerkiksi työnhakuun, koulutukseen hakeutumiseen tai työ- ja toimintakyvyn edistämiseen liittyen.

Suurin osa Virtaamon palveluista tulee olemaan avoinna kaikille kohderyhmille. Avoimia neuvontapalveluja palvelupisteessä järjestetään ennalta määriteltynä ajankohtina (esim. Kotouttamon neuvonta maahan muuttaneille ma ja ti klo 13-16 ja Ohjaamon neuvonta nuorille ke ja to klo 13-16).

Palvelupisteeseen on myös mahdollista sopia tapaamisia työnhaussa ja koulutukseen hakeutumisessa auttavien asiantuntijoiden kanssa. Lisäksi tilassa järjestetään erilaisia tilaisuuksia, kuten koulutusinfoja ja työnhaun alkuvaiheen infoja ja esitellään hankkeiden, järjestöjen ja yhdistysten, palveluntuottajien sekä hyvinvointipalveluiden toimintaa ja palveluja.

Tavoitteena on kehittää Virtaamon toimintaa siten, että se on tulevaisuudessa avoinna joka arkipäivä ja että siellä tarjottavat palvelut vastaavat ilmeneviin palvelutarpeisiin ja tuovat lisäarvoa kaikille työnhakijoille ja koulutuksiin hakeutuville asiakkaille.

## **2.5 Yhteiskunta- ja työelämävalmiuksia, työllistymistä sekä yrittäjyyttä tukeva toiminta**

### **Infot**

Kotouttamossa tarjotaan maahan muuttaneille infopalvelua. Siinä toteutetaan erilaisista aiheista monikielisiä - oman kielisiä ja selkосуomella järjestettäviä - infoja, jotka ovat avoimia kaikille osallistujille ja joihin pyritään mahdollisuuksien mukaan järjestämään etäyhteys. Infojen aihevalinnoissa huomioidaan asiakkaiden tarpeet. Infopalvelun tarkoitus on tarjota osallistujille yhteiskunnallista tietoutta, ajantasaisesti sekä asiantuntemuksella. Infoissa hyödynnetään asiantuntijoina valtakunnallisia järjestöjä, yhdistyksiä, viranomaisia sekä muita kulloisenkin teeman mukaisia asiantuntijoita.

Info-tilaisuuksia järjestetään yhteistyössä LHKK:n kanssa, siten, että koulutuskuntayhtymä tarjoaa infoihin niiden toteutukseen tarvittavat tilat sekä ohjaa osaltaan asiakkaita tilaisuuksiin. Infoissa käytetään etäyhteyttä ja ne siis järjestetään pääsääntöisesti tulkattuina ja mahdollisuuksien mukaan oman kielisesti. Infojen kielivalikoima vaihtelee ja riippuu asiakastarpeista sekä tilaisuuksien teemoista.

Infojen kohderyhmiä ovat

- kiintiöpakolaiset ja turvapaikan saaneet
- tilapäistä suojelua saavat
- kv-opiskelijat sekä heidän perheen jäsensä
- työperäiset maahan muuttaneet
- EU:n kansalaiset

Eri kohderyhmille pyritään tarjoamaan tarkoituksenmukaisesti infoa samanaikaisesti (esim. kv-opiskelijat ja heidän puolisonsa) ja yhteistyössä muiden paikallisten viranomaisten sekä oppilaitoksien kanssa.

Infojen järjestämisessä kunnan yhteistyökumppaneita ovat

- LHKK, HAMK
- KELA, Vero, aluehallintovirasto
- OmaHäme
- työvoimaviranomainen, FYK
- valtakunnalliset ja seudulliset järjestöt, kuten Monika-naiset, Pakolaisapu, Vammaisten ja pitkäaikaissairaiden tukikeskus HILMA

## **2.6 Kotoutumiskoulutus ja muu koulutus sekä monikielinen yhteiskuntaorientaatio**

### **Kotoutumiskoulutus**

Kotoutumiskoulutus on maahan tulleille järjestettävää opetusta, joka on tarkoitettu yli 18-vuotiaille työttömille maahan tulleille.

Kotoutumiskoulutuksen päätavoitteena on koulutukseen osallistuvien työllistyminen omaa osaamistaan ja koulutustaan vastaaviin tehtäviin, pitkäkestoisesti ja eettisesti kestävästi. Kotoutumiskoulutuksen kielellisenä tavoitteena on, että opiskelija saavuttaa suomen tai ruotsin kielessä toimivan peruskielitaidon. Kotoutumiskoulutuksen osana on järjestettävä suomen tai ruotsin kielitaidon päättöttestaus. Koulutuksella luodaan myös laajemmin edellytyksiä opiskelijoiden hyvinvoinnille ja yhdenvertaiselle asemalle yhteiskunnassa sekä lisätään heidän osallisuuttaan.

Koulutuksen kohderyhmänä on TyöHämeen työllisyysalueella työttöminä työnhakijoina olevat maahanmuuttajataustaiset asiakkaat ja TyöHäme ohjaa asiakkaita ko. koulutukseen. Koulutukseen voidaan ohjata niin kotoutumisajalla kuin kotoutumisajan ulkopuolellakin olevia asiakkaita.

Koulutuksen tulee noudattaa Aikuisten maahanmuuttajien kotoutumiskoulutuksen opetussuunnitelman perusteita (OPH 22/2/2022). Opetushallituksen opetussuunnitelman perusteet muodostavat koulutukseen osallistuvan maahanmuuttajan kotoutumiskoulutuksen rungon. Tämän lisäksi kotoutumiskoulutus on työmarkkinalähtöistä, valmentavaa, ohjaavaa ja muutoinkin tavoitteellista jo koulutuksen alusta lähtien. Kielen opiskelu sekä osaamisen ja ammatillisten valmiuksien kehittyminen tukevat toisiaan. Tavoitteena on työllistyminen.

TyöHämeen työllisyysalueella kotoutumiskoulutusta hankitaan ostopalveluna asiantuntevalta koulutustoimijalta asiakastarpeen ja määrärahojen mukaisesti. Kotoutumiskoulutuksen hankinnasta vastaa Hämeenlinnan kaupunki TyöHämeen työllisyysalueen vastuukuntana.

Kotouttamo -kuntien maahan muuttaneiden henkilöiden kotoutumiskoulutuksen toteuttamisen vastuutaho on Lounais-Hämeen koulutuskuntayhtymä.

### **Muu koulutus**

Muuna koulutuksena maahan muuttaneille Kotouttamo -kuntien alueella on tarjolla muun muassa

- aikuisten perusopetusta (järjestäjä: LHKK)
- ammatilliseen tutkintoon valmistavaa opetusta (järjestäjä: LHKK)
- kielikursseja yms. kurssitoimintaa (järjestäjä: Wahren-opisto)
- kielikoulutuksia (eri järjestäjät; myös verkkototeutus)

## Monikielinen yhteiskuntaorientaatio

Monikielinen yhteiskuntaorientaatio on kurssi, jossa maahanmuuttaja saa tietoa suomalaisesta yhteiskunnasta omalla äidinkielellään tai muulla hyvin osaamallaan kielellä. Toteutus voi olla omankielisen kouluttajan tai tulkkauksen välityksellä. Kunnan täytyy tarjota monikielinen yhteiskuntaorientaatio kotoutuja-asiakkaille. Kotoutumislain mukaan osaamisen ja kotoutumisen palvelutarpeen arviointi tai sen monialainen versio tehdään maahanmuuttajalle, jonka ensimmäisen oleskeluluvan tai oleskelukortin myöntämisestä tai oleskeluoikeuden rekisteröinnistä on kulunut enintään 3 vuotta, ja henkilö on

- toimeentulotukea muuten kuin tilapäisesti saava
- kansainvälistä suojelua saava
- kotihoidon tukea saava
- ihmiskaupan uhri
- alaikäisenä ilman huoltajaa tullut lapsi tai nuori

Monikielisen yhteiskuntaorientaation sisällöstä määritellään asetuksessa (Valtioneuvoston päätöksen mukaisesti säädetään kotoutumisen edistämisestä annetun lain (681/2023) 25 §:n nojalla), siihen on sisällytettävä opetusta ainakin seuraavista asioista

- 1) suomalaisen yhteiskunnan arvot ja normit sekä keskeinen lainsäädäntö;
- 2) perus- ja ihmisoikeudet sekä yhdenvertaisuus;
- 3) sukupuolten tasa-arvo ja seksuaalioikeudet;
- 4) kotoutumisen tavoitteet ja kotoutumista edistävät palvelut;
- 5) työllisyys, yrittäjyys ja työmarkkinat;
- 6) opiskelu ja opiskelumahdollisuudet;
- 7) järjestö- ja vapaaehtoistoiminta sekä osallisuus;
- 8) talouden suunnittelu ja muu arjessa toimiminen;
- 9) Suomen historia ja kulttuuri.

Monikielisen yhteiskuntaorientaation on sisällettävä yhteensä vähintään 70 tuntia opetusta ja itsenäistä opiskelua. Lähtökohtaisesti monikielistä yhteiskuntaorientaatiota on toteutettava opetusmuotoisesti, mutta voidaan toteuttaa osittain tai kokonaan itseopiskeluna toimittamalla kotoutuja-asiakkaalle audiovisuaalista tai kirjallista materiaalia, jos

- 1) kotoutuja-asiakkaan äidinkieli ja muut hyvin osaamat kielet ovat harvinaisia
- 2) kotoutuja-asiakkaan opiskelutaidot ja tausta huomioon ottaen itseopiskelua voidaan pitää hänelle soveltuvana.

Monikielinen yhteiskuntaorientaatio voidaan toteuttaa lähi- tai etäopetuksena tai niiden yhdistelmänä. Kunta vastaa monikielisen yhteiskuntaorientaation järjestämisestä niille kotoutujille, jotka eivät ole rekisteröityneet työnhakijoiksi. Kunta voi tarjota monikielistä yhteiskuntaorientaatiota myös muille maahanmuuttajille, esimerkiksi kansainvälisille opiskelijoille tai työperäisille maahanmuuttajille. Työvoimaviranomainen vastaa monikielisen yhteiskuntaorientaation järjestämisestä työnhakijoille. Monikielisen yhteiskuntaorientaation järjestämisessä tehdään yhteistyötä tarpeen mukaan TyöHämeen ja maakunnan muiden kuntien kanssa.

Kunnan tarjoamana toteutetun monikielisen yhteiskuntaorientaation toteuttamisen ja järjestämisen osalta jatketaan suunnittelua vuoden 2025 ensimmäisinä kuukausina.

## 2.7 Muut kunnan vastuulla olevat kotoutumista tukevat palvelut

Kunnan yksi merkittävimmistä olemassaolon oikeutuksista ja toiminnan tavoitteista on lisätä asukkaidensa hyvinvointia. Hyvinvoinnin käsitettä voidaan tarkastella joko yhteisön tai yksilön tulokulmasta. Yhteisötason hyvinvointia tarkastellessa huomio kohdistetaan esimerkiksi elinoloihin, työllisyyteen ja toimeentuloon. Yksilön hyvinvointia edistettäessä taas huomioidaan hyvinvoinnin osatekijöinä muassa sosiaaliset suhteet, itsensä toteuttaminen, koettu osallisuus ja sosiaalinen pääoma.

Kunnan elinvoimaa ylläpidettäessä ja kehitettäessä sekä kotoutumista edistettäessä yhdistyvät käytännössä nuo molemmat näkökulmat ja molempien näkökulmien osatekijät - kotoutumisen edistäminen onkin kunnassa yksi merkittävä elinvoima- ja hyvinvointityön käytännön toteutus.

Koska kunnan kotoutumisen edistämisen palvelukokonaisuus keskittyy kotoutumisprosessin alkuvaiheisiin ja on luonteeltaan asiantuntijapalvelua, se luo pohjan kotoutumiselle, mutta ei vielä yksin riitä, vaan esimerkiksi maahan muuttajan kokemukseen yhteisön vastaanottavuudesta, kuulluksi tulemisesta ja yhteisöön kuulumisesta tarvitaan myös kunnan muita palveluja. Kunnan muiden palvelujen rooli kotoutumisen edistämässä onkin erinomaisen merkittävä.

Asiakkaiden tarpeiden tyydyttämisen yleisinä lähtökohtina kuntien palveluissa ovat muun muassa ymmärrys asiakkaiden monimuotoisuudesta ja tavoite kohdella kaikkia asiakkaita yhdenvertaisesti. Em. ymmärrys ja viime vuosina lisääntynyt asiakkaiden monimuotoistuminen on johtanut Kotouttamo -kuntien muissa palveluissa totuttujen käytänteiden ja toimintaprosessien kehittämiseen myös maahanmuuttaja-asiakkaiden huomioimisen osalta.

Kotouttamon henkilöstö tukee tarvittaessa kunnan muissa palveluissa toimivia maahan muuttaneiden asiakkaiden kohtaamisessa ja teemaan liittyvän osaamispääoman kasvattamisessa.


Tämän asiakirjan liitteenä on kotoutumisen edistämisen tulokulmasta koottuja kuntakohtaisia palvelukuvauksia kuntien muista palveluista. Kuvauksia tullaan täydentämään ja tarkentamaan tarpeen mukaan ja niiden päivittämisestä vastaavat niiden laatijat.

## 2.8 Järjestöt ja yhteisöt kotoutumista tukemassa

Aivan kuten kuntien muut palvelut, myös kunnissa toimivat järjestöt ja yhteisöt ovat merkittäviä maahan muuttaneiden kotoutumisprosessin tukijoita. Ne luovat toiminnallaan eri ikäisille maahan muuttaneille monenlaisia mahdollisuuksia harrastaa, oppia suomen kieltä paineettomasti arjen toimintojen yhteydessä, kiinnittyä yhteisöihin ja toimia niiden täysivaltaisina jäseninä.

Maahan muuttajat eivät ole 3. sektorille ainoastaan toiminnan kohteita, vaan myös aktiivisia toimijoita ja osaltaan järjestötoiminnan toimintakulttuurin kehittämisen mahdollistajia. Järjestö- yms. toiminnassa erilaisista taustoista tulevien asukkaiden vapaamuotoinen kohtaaminen, yhteinen tekeminen ja vuorovaikutus rakentavat positiivisia väestösuhteita ja rikastavat kotoutumista edistäviä toimia merkittävästi.






Tätä asiakirjaa laadittaessa järjestöjen edustajia kutsuttiin yhteisiin keskusteluihin, joissa pohdittiin maahan muuttaneiden henkilöiden asuinkuntiinsa tuomaa potentiaalia sekä kartoitettiin 3. sektorin toimijoiden mahdollisuutta tukea kotoutujien liittymistä yhteisöihin edelleen. Keskustelua tullaan jatkamaan edelleen.

Kotouttamon organisoimana seudulla on kokoontunut MOVAKO -verkosto, johon on osallistunut laaja joukko erilaisia vapaa-ajan toimintoja järjestäviä tahoja kuntaorganisaatioista, järjestöistä ja seurakunnista. MOVAKO:n tavoitteena kehittää maahan muuttaneiden mahdollisuuksia osallistua erilaisiin vapaa-ajan aktiviteetteihin, mutta myös mahdollistaa vertaistuki verkostossa toimijoille heidän edistäessään maahan muuttaneiden kotoutumista. Kotouttamo toimii verkoston koollekutsujana ja myös sen toiminta tulee jatkumaan.

Tämän asiakirjan liitteenä on lista seudulla toimivista järjestöistä. Listaa tullaan tarkentamaan ja täydentämään Kotouttamon ja Forssan kaupungin hyvinvointityön toimesta vuoden 2025 alussa.



### 3. Tulevista kotoutumisen edistämisen keskeisistä työalueista

Tämä kotoutumisohjelma on valmisteltu laajassa yhteistyössä kaikkien Kotouttamo -kunnissa kotoutumisen edistämisen parissa toimivien tahojen kanssa. Ohjelmatyöhön ovat osallistuneet edustajiensa välityksellä Kanta-Hämeen hyvinvointialue, työvoimaviranomainen (TE-keskus ja TyöHäme), Kela, paikalliset koulutuksen järjestäjät (LHKK, HAMK) ja kuntien universaalit palvelut sekä joukko järjestöjä ja yhteisöjä.

Laadintaprosessin johtoryhmänä on toiminut Kotouttamo -yksikön ohjausryhmä ja prosessia on koordinoanut em. yksikkö. Materiaalia ohjelmaan on koottu toteuttamalla kyselyjä ja järjestämällä teemoitettuja keskusteluja kotoutumista edistävien tahojen edustajille. Lisäksi Kotoutumisen edistämisen vastuutahot ovat tuottaneet asiakirjaan liitettyjä tekstejä omien palvelujensa osalta ja asiakirja sisältää näin useiden eri kirjoittajien tuottamia tekstejä.

Ohjelmatyö on ollut haastavaa erityisesti KOTO24- ja TE25 -uudistusten toteutusaikatauluista ja uudistuksia koskevan lainsäädännön valmisteluvaiheista johtuen. Kuitenkin ohjelmatyön toteutuminen juuri tässä vaiheessa on ollut erinomaisen merkittävää ajatellen vuonna 2025 voimaan tulevia uusia säädöksiä, merkittäviä organisaatiomuutoksia ja monialaista yhteistyötä Kotouttamo -kuntien alueella. Ohjelman kokoaminen on tukenut kotoutumisen edistämisen vastuutahojen yhteistä näkyä ko. työn kompleksisuudesta. Samalla ymmärrys joidenkin kotoutumisen edistämisen toimintaprosessien tämän hetkisestä jäsentymättömyydestä sekä yhteisen vuoropuhelun välttämättömyydestä on vahvistunut. Motivaatio yhteiseen työhön ja yhteistyöhön on toimijoiden kesken vahva.

Huomioiden edellä kuvatun ohjausjärjestelmän linjausten selkiintymättömyyden sekä osin paikallisesti sovittavien toimintaprosessien vakiintumattomuuden tämä ohjelma-asiakirja on laadittu vuodelle 2025. Kotouttamo -kunnat tekevät päätöksen Kotoutumisohjelma -asiakirjan tulevasta muodosta, laadinnasta ja mahdollisista yhteyksistä kuntien kuntastrategioihin ja hyvinvointityötä linjaaviin asiakirjoihin valmistelussa olevan KOTO-lainsäädännön valmistuttua. Nyt laadittua dokumentin toteutumista tullaan arvioimaan ja siihen tullaan tekemään tarvittaessa tarkennuksia ja täydennyksiä jo vuoden 2025 aikana.

Ohjelma-asiakirja käsitellään Kotouttamo -kuntien toimielimissä kunkin kunnan omien linjausten mukaisesti tammikuun 2025 loppuun mennessä. Asiakirjaan liittyvää viestintää toteutetaan em. käsittelyjen toteuduttua.

#### **Kotoutumisohjelmaan liittyvistä kehittämisalueista ja tavoitteista**

Merkittävin tavoite kotoutumisen edistämässä kokonaisuuden toteuttamisen osalta vuonna 2025 on eri toimijoiden palvelujen ja toimintojen yhteensovittaminen käytännössä sekä tarvittavien yhteisten toimintatapojen vakiinnuttaminen.

Kotouttamo -kuntien ja Kotouttamon työn erityisinä kehittämiskohteina ovat

- monimuotoinen suomen kieleen perehdyttäminen ja kielen oppimisen huomioiminen
- tarkennukset ohjeistuksiin ja viestintään
- asiakasprosessien tarkennukset (erityisesti tilapäistä suojelua saavien asiakasprosessit)

#### **Monialaisen työn jatkamisesta**

Kotouttamo vastaa kotoutumisen edistämisen kokonaiskoordinaatiosta ja kutsuu vastuutoimijat sekä keskeiset yhteistyötahot yhteisen työn kehittämiseen säännöllisin väliajoin.