



9.11.2023

Lounais-Hämeen koulutuskuntayhtymän  
jäsenkunnat

### **Lausuntopyyntö koulutuskuntayhtymän taloussuunnitelmaehdotuksesta**

Lounais-Hämeen koulutuskuntayhtymä pyytää omistajakuntien lausuntoa koskien koulutuskuntayhtymän talousarviota 2024 ja taloussuunnitelmaehdotusta 2025–2026.

Pyydämme omistajakuntien lausuntoja 21.11.2023 klo. 12 mennessä, jotta ne ehtivät käsittelyyn koulutuskuntayhtymän valtuuston kokoukseen 21.11.2023 klo. 14 alkaen.

Ystävällisin terveisin

Maaria Silvius  
Yhtymäjohtaja

Liitteet	Yhtymähallituksen 24.10.2023 päätös 101 § (liite 1) Koulutuskuntayhtymän talousarvio 2024 ja toimintasuunnitelmaehdotus 2025-2026 (liite 2)
Jakelu	Forssan kaupunki Humppilan kunta Jokioisten kunta Someron kaupunki Tammelan kunta Urjalan kunta Ypäjän kunta
Tiedoksi	Sirkka-Liisa Anttila, yhtymähallituksen pj Eino Järvinen, yhtymävaltuuston pj



OTE  
Yhtymähallituksen kokouksesta  
Kokouspäivämäärä 24.10.2023  
Pykälä 101

---

## TALOUSARVIO 2024 JA TOIMINTASUUNNITELMA 2025-2026

Perussopimuksen mukaan yhtymähallituksen ehdotus talousarvioksi ja –suunnitelmaksi on toimitettava jäsenkunnille viimeistään 30. lokakuuta mennessä ja hyväksytty talousarvio ja –suunnitelma 30. marraskuuta mennessä. Taloussuunnitelma koskee vähintään kolmea vuotta, joista ensimmäinen vuosi on talousarviovuosi. Talousarviossa ja -suunnitelmassa hyväksytään toiminnalliset ja taloudelliset tavoitteet. Kuntalaissa korostetaan sitovien tavoitteiden asettamista ja niiden seurannan merkitystä talouden ohjauksessa ja kytkemistä määrärahoihin ja tuloarvioihin. Talousarvio sisältää käyttötalous- ja tuloslaskelmaosan sekä investointi- ja rahoitusosan.

Perussopimuksen 25 §:n mukaan käyttötalous- ja tuloslaskelmaosan menot tulee sopeuttaa valtion rahoituksen ja kuntayhtymän omien tulojen tasolle. Koska kuntien osuus on otettu huomioon kuntayhtymän valtionosuudessa, jäsenkunnat eivät suoraan osallistu käyttötalous- ja tuloslaskelmaosan meno-jen rahoitukseen.

Yhteistoimintaryhmä käsitteli talousarvio- ja taloussuunnitelmaehdotuksen kokouksessaan 10.10.2023.

Liite 1: Talousarvio 2024 ja toimintasuunnitelma 2025-2026

Valmistelija  
Yhtymäjohtaja

Päätösesitys  
Yhtymähallitus esittää yhtymävaltuustolle, että se hyväksyisi liitteenä olevan ehdotuksen vuoden 2024 talousarvioksi ja vuosien 2025 - 2026 taloussuunnitelmaksi.

Päätös  
Hyväksyttiin.

---

Yhtymähallituksen pöytäkirjanotteen oikeaksi todistaa

Forssa 9.11.2023

---

Allekirjoitettu 9.11.2023 käyttäjätunnuksella Uusinoka Päivi



**Forssan ammatti-instituutti | Faktia Oy**  
LOUNAIS-HÄMEEN KOULUTUSKUNTAYHTYMÄ

**Lounais-Hämeen koulutuskuntayhtymä**

## **TALOUSARVIO 2024 JA TOIMINTASUUNNITELMA 2025 - 2026**

## TALOUSARVIO 2024 JA TOIMINTASUUNNITELMA 2025 - 2026

### Sisältö

1 TOIMINTAYMPÄRISTÖ JA TALOUDELLINEN KEHITYS.....	1
1.1 Muutosten keskiössä.....	1
1.2 Valtakunnallisia näkymiä toisen asteen koulutuksessa .....	1
1.3 Strategia talousarvion ja toiminnallisten tavoitteiden perustana .....	2
1.4 Seudullinen työllisyydenhoidon kehittäminen: Ammatillisesta koulutuksesta vaikuttavuutta kohtaanto-ongelman ratkomiseen .....	6
1.5 Ammatillisen koulutuksen rahoitus .....	6
2 KUNTAYHTYMÄN TOIMINTA JA TALOUS.....	7
2.1 Kuntayhtymä ylläpitäjänä .....	7
2.2 Toiminta-ajatus, visiot ja arvot.....	8
2.3 Yhteisöohjautuva tiimiorganisaatio vastaa nopeasti muuttuviin osaamistarpeisiin .....	9
2.3.1 Organisaatorakenne .....	9
2.3.2 Kuntayhtymän henkilöstö .....	10
2.4 Keskeisimpiä tavoitteita vuonna 2024 .....	11
2.5 Koulutustoiminnan kehittäminen vuonna 2024 .....	12
2.6 Opiskelijapalveluiden kehittäminen vuonna 2024.....	13
2.7 Talousarvioperusteet.....	15
3 TALOUSARVION TAVOITTEET .....	16
3.1 Toiminnalliset tavoitteet.....	16
3.1.1 Sitovat toiminnalliset tavoitteet .....	16
3.1.2 Strategiset tavoitteet.....	16
3.1.3 Laadulliset tavoitteet.....	18
3.2 Taloudelliset tavoitteet.....	18
4 KÄYTTÖTALOUSOSA.....	19
4.1 Yhteisöohjautuva tiimi organisaation toimintatapana.....	19
4.2 Koulutus .....	19
4.3 Käyttötalousosa.....	21
5 TULOSLASKELMAOSA .....	22
5.1 Yleiset laskentaperusteet .....	22
5.2 Yhteisten kustannusten jakoperusteet.....	23
5.3 Poistot ja varaukset .....	23
5.4 Tuloslaskelma .....	23

6 INVESTOINTIOSA.....	25
7 RAHOITUSOSA.....	26
8 FAKTIA OY .....	26
8.1 Konserniin kuuluvalle yhtiölle asetettavat tavoitteet .....	26
8.2 Faktia Oy:n budjetti 2024 .....	28
9 FOKKA SÄÄTIÖ SR.....	28

# 1 TOIMINTAYMPÄRISTÖ JA TALOUDELLINEN KEHITYS

## 1.1 Muutosten keskiössä

Suomen menestys maailmalla on perustunut osaamiseen ja kehittämiseen sekä yritysten innovointiin. Työvoiman kysyntä ja tarjonta eivät enää kohtaa ja tämä tulee vaikuttamaan hyvin vahvasti työelämän kehityksen suuntaan. Työvoimapulaa on ollut havaittavissa jo monilla aloilla kuluneina vuosina, mutta tilanne on pahentunut ja levinnyt koskemaan kaikkia toimialoja. Samalla kansalaisten toiveet ja suunnitelmat ovat yhä yksilöllisempiä, ammatti voi vaihtua monia kertoja ja nk. vaativampia töitä kohti etenevä urapolku ei ole enää ainoa vaihtoehto työelämässä. Työn tekemisen murros on käsillä. Käynnissä on globaali muutos, joka näkyy mm. teknologisena kehityksenä kaikilla yhteiskunnan aloilla ja ammateissa. Kaikki ammatit muuttuvat, osa poistuu ja toisaalta tulee uusia ammatteja.

Ammatillinen koulutus on juuri näiden muutosten keskiössä ja voi olla yhtenä ratkaisijana sekä isossa kuvassa että yksilötasolla. Jokaisen työntekijän Suomessa tulee varautua osaamisen tarpeiden muutoksiin. Ammatillinen koulutus on merkittävässä roolissa väestön uudelleen kouluttamisessa. Koulutuksen avulla voidaan kehittää kansalaisten osaamista vastaamaan työelämän kysyntää vastaavaksi. Nimenomaan osaamisesta on kyse; oppilaitoksissa kiinnitetään jatkossa huomio opiskelijoiden osaamiseen tutkintojen sijaan.

Laajennettu oppivelvollisuus on astunut voimaan ja sen vaikutukset näkyvät täysimittaisesti vasta tulevana vuosina. Koronapandemian jälkimainingeissa tulee huolehtia erityisesti nuorten hyvinvoinnista ja opintojen etenemisestä. Pedagogiikassa muutospainetta tuovat erilaiset ja hyvin yksilölliset oppijat, opetusmuotojen muutos (teknologian ja rahoituksen vaikutus), yrittäjyyden merkityksen ja arvostuksen nousu sekä kädentaitojen ja lähituotannon uusi tuleminen. Näihin vaatimuksiin tulee vastata kehittämällä erilaisia osaamisen kehittämisen tapoja, joustavuutta, työelämäyhteistyön roolia ja ohjaus- ja tukipalveluita oppijoille.

Vastuullisuudesta on tullut nopeasti megatrendi eri organisaatioissa globaalisti. LHKK sai ensimmäisenä Suomessa uudistetun kestävä kehityksen sertifikaatin tammikuussa 2021. Vastuullisuuskokonaisuutta on kehitetty myös vuonna 2022, jolloin LHKK saavutti Ekokompassi-sertifikaatin ja palkittiin myös Opetus- ja Kulttuuriministeriön laatupalkinnolla. Ilmastonmuutos ja ympäristövaatimukset sekä väestönmuutos (ikäluokkien pieneneminen, pois muutto seudulta, maahanmuuttajat) vaikuttavat voimakkaasti paikallistason toimintaan ja kehitysnäkymiin. Näihin ohjaaviin voimiin on jo LHKK:n voimassa olevassa strategiassa kiinnitetty huomiota, ja nämä megatrendit ohjaavat kaikkea toiminnan suunnittelua vuonna 2024.

## 1.2 Valtakunnallisia näkymiä toisen asteen koulutuksessa

Suomen uusi hallitus on laatinut hallitusohjelman, joka toteutuessaan kohtelee ammatillista koulutusta hyvin. Opetus- ja kulttuuriministeriön talousarvioehdotus tukee koulutuksenjärjestäjien toivetta vakaasta järjestelmästä. OKM:n talousarvioesitykseen sisältyy ammatillisen koulutuksen määrärahaa noin 2,2 miljardia euroa. Tämä sisältää kuntarahoitusosuuden. Ammatillisen koulutuksen valtionrahoitus olisi vuonna 2024 53,7 miljoonaa euroa suurempi kuin vuonna 2023.

Ammatillisen ja lukiokoulutuksen määrärahoilla rahoitetaan myös vuonna 2022 käynnistynyttä tutkintokoulutukseen valmentavaa koulutusta (TUVA). Oppivelvollisuuden laajentamisesta aiheutuviin kustannuksiin kohdistuisi lisäystä 19,7 miljoonaa euroa. Lisäksi talousarvioesitykseen sisältyy 10 miljoonan euron lisärahoitus oppimisen tuen järjestelmän kehittämiseen toisen asteen koulutuksen sektoreille.

Opetus- ja kulttuuriministeriö ehdottaa julkisen talouden suunnitelmaan vuosille 2025–2027 merkittäviä usean sadan miljoona euron panostuksia perusopetuksen vahvistamiseen. Perusopetuksen kehittäminen ja panostukset osaamistason nostamiseen lisäävät myös ammatillisen koulutuksen toimintaedellytyksiä.

### **1.3 Strategia talousarvion ja toiminnallisten tavoitteiden perustana**

Lounais-Hämeen koulutuskuntayhtymä on varautunut verrattain hyvin käynnissä olevin yhteiskunnallisiin ja toiminnallisiin muutoksiin viemällä läpi laadukkaan ja kattavan strategia-prosessin vuonna 2022. Vuoden 2021 alusta koulutuskuntayhtymän toiminnot, prosessit ja johtamisjärjestelmä muutettiin moderniksi tiimiorganisaatioksi. Molemmat isot ja organisaation menestymisen kannalta keskeiset kokonaisuudet on rakennettu modernilla tavalla vastaamaan 2020-luvun osaamistarpeisiin. Tämä kokonaisuus vastaa tavoitteisiin, joita asetetaan esimerkiksi kehittämiskyvylle, nopeudelle, verkostomaiselle työskentelylle ja tuottamillemme palveluille.

Strategiakokonaisuutta päivitettiin vuoden 2022 aikana ja laadittiin edelleen henkilöstön, luottamushenkilöiden, opiskelijoiden ja sidosryhmien kanssa yhteistyössä. Strategiatyössä huomioitiin työelämän ja ammattien muutokset, teknologinen kehitys ja vastuullisuus. Tavoitteena on vahva työelämäyhteistyö, joka antaa mahdollisuuksia ja valmiuksia kehitystyölle kokonaisuutena. Strategian tavoitteiden onnistuminen varmistetaan tulokorttityöllä ja tavoitteiden kirkastamisella jokaiselle tiimille. Strategiatyötä tukevat myös henkilöstöstä valitut strategiakoordinaattorit, joita on yksi jokaiselle sektorille (6).

Strategian kuusi painopistettä toimivat strategian päivittämisen sekä taloudellisen ja toiminnallisen suunnittelun pohjana.

#### **1. Vahva ja dynaaminen yhteys seudun yrityksiin ja toimijoihin**

Lounais-Hämeen koulutuskuntayhtymä on seudun elinvoiman vahvistamisen keskeinen toimija. Sen toiminta näkyy laajasti yrityksissä, yhteisöissä ja omistajakuntien toiminoissa aitona kumppanuutena ja kehitystyön aktivaattorina.

LHKK on joustava ja ketterä toimija. Tiimiorganisaationa se pystyy vastaamaan toimintaympäristössä tapahtuviin tai työelämän nopeisiin muutostarpeisiin viipymättä. Pelkkä yksilöiden mukautumiskyky ei riitä, vaan yhteisö pystyy toimimaan ja uudistamaan organisaation toimintaa yhdessä. LHKK toimii suunnitelmallisesti, tavoitteellisesti ja on nopea oppimaan.

LHKK:n menestymisen kannalta vahva työelämäyhteistyö, verkostot ja aidot kumppanuudet vastaavat monen muutosvoiman aiheuttamaan tarpeeseen. Työelämäyhteistyötä

vahvistetaan panostamalla henkilöstön työelämäjaksoihin, koulutuksiin ja vierailukäynteihin sekä kansainvälisiin jaksoihin. Työelämäyhteistyöstä saatavaa tietoa hyödynnetään koulutuksen ja palveluiden kehittämisessä tavoitteellisesti.

Kumppanuuksia rakennetaan ja syvennetään, tavoitteena on päästä erillisyydestä vuorovaikutukseen ja yhteiseen tekemiseen verkostoissamme. Verkostoyhteistyötä lisätään entisestään kumppanien kanssa. Strategisesti tärkeimpiin kumppaneihin kuuluvat Forsan Yrityskehitys Oy, Hämeen ammattikorkeakoulu, Eerikkilän urheiluopisto, Hevosopisto, omistajakuntien eri toiminnot (työllisyydenhoito, sivistys, elinvoimatyö), Hämeen ELY-keskus ja Hämeen TE-toimisto, hyvinvointialue, yrittäjähdistykset sekä seudun kolmas sektori. Verkostoyhteistyön tavoitteena on uudenlaisten ja innovatiivisten yhteistyömallien luominen koulutukseen, opiskelijahankintaan, työllistämiseen, yrittäjyyden kehittämiseen sekä osallisuuden lisäämiseen.

## 2. Markkinoinnin ja viestinnän tehostaminen

LHKK on vetovoimainen oppilaitos, jossa panostetaan opiskelijahankinnassa jatkuvan haun kehittämiseen ja myönteiseen hakijakokemukseen. Olemme vahvasti esillä erilaisissa tapahtumissa niin seutukunnalla, maakunnassa kuin valtakunnallisesti.

LHKK toimii monella eri tavalla seudun työelämän kumppanina ja kehityksen tukijana. Koulutustarjonta suunnitellaan yhteistyössä seudun työnantajien kanssa ja tarjonnasta tiedotetaan seudullisesti laajasti ja tavoitteellisesti. Koulutustarjonta on helposti löydettävissä monikanavaisesti.

LHKK näkyy vahvasti lähikuntien peruskouluissa ja tiedottaa aktiivisesti opinto-ohjaajille, opettajille ja huoltajille. Järjestämme koulutusaloihin ja koulutuksiin tutustumispäiviä säännöllisesti, joista myös tiedotetaan aktiivisesti. Korkeakoulu yhteistyötä vahvistetaan edelleen jo olemassa olevien kumppanuuksien lisäksi ja väyläopintojen mahdollisuus tuodaan markkinoinnissa sekä yksilöllisten polkujen tarjonnassa selkeästi esille. Seudullista yhteistyötä kuntien ja muiden oppilaitosten välillä edistetään onnistuneita toimintamalleja esille tuoden.

Opintopolkuvaihtoehtojen, kuten yrittäjyys-, vastuullisuus-, kansainvälisyys-, Urheiluakatemia- sekä huippuosaajapolkujen markkinointia vahvistetaan.

Yhteistyötä työelämän ja kumppanien kanssa rakennetaan nopeammaksi, joustavaksi ja sujuvaksi. LHKK:n henkilöstö vahvistaa omalla osaamisella ja toiminnallaan monenlaista verkostoyhteistyötä.

## 3. Toiminta yhteiskunnallisen osallisuuden vahvistamisessa

LHKK on aktiivinen toimija ja vastuunkantaja yhteiskunnallisen osallisuuden vahvistamisessa seutukunnalla.

### Yhteisöllisyyden ja osallisuuden vahvistaminen

LHKK kouluttaa työelämään hyvinvoivia, tulevaisuustaitoisia, työ- ja toimintakykyisiä ammattilaisia. Opinnot rakennetaan opiskelijälähtöisesti, opiskelijan omista lähtökohdista ja



tavoitteista käsin. Opiskelu LHKK:ssa on mielekästä, motivoivaa ja sopivan haastavaa. Yhdenvertaisilla ohjauspalveluilla ja opintojen tukipalveluilla turvataan opiskelijan opintojen eteneminen, jatko-opintoihin siirtyminen sekä opintojen jälkeinen työllistyminen ja yrittäjäyys.

Luomme turvallisen, välittävän ja viihtyisän opiskeluympäristön. Opiskelijoiden hyvinvoinnin edistämiseksi keskeistä on ennaltaehkäisevä työ ja varhainen vaikuttaminen. Opiskelijoiden opintoihin kiinnittymistä tuetaan oppilaitoksen yhteisöllisyyttä lisäämällä sekä opiskelijoiden osallisuutta tukevia sekä läsnäoloa vahvistavia rakenteita ja toimintatapoja kehittämällä.

LHKK edistää työelämäosallisuutta rakentaen uudenlaisia polkuja heikommassa asemassa oleville henkilöille tiiviissä yhteistyössä muiden palvelujen tarjoajien sekä yritysten kanssa. LHKK järjestää osallisuutta, osaamista ja työllistymistä parantavia koulutus- ja valmennuspalveluja seudullisen työllisyydenhoidon vahvana ja aktiivisena toimijana ja vastuunkantajana. Tähän tarkoitukseen liittyen kuntayhtymä on perustanut myös säätiön.

#### 4. Ilmasto- ja vastuullisuusteemat

LHKK on vastuullinen organisaatio. Huolehdimme henkilöstöstämme ja opiskelijoistamme, mikä edesauttaa hyvinvoivien osaajien kehittymistä, parempaa asiakaskokemusta ja lojaliteettia. Huolehdimme myös henkilöstön ja opiskelijoiden vastuullisuusosaamisesta.

Ilmasto- ja kiertotaloustavoitteemme ovat kunnianhimoisia. Toimimme muille systemaattisesti kehittyvänä esimerkkinä laskemalla hiilijalanjälkemme, pienentämällä ympäristövaikutuksiamme ja kasvattamalla hiilikädenjälkeämme. Tavoitteemme näkyvät konkreettisesti mm. kaiken tarvittavan materiaalin huolellisessa harkinnassa, toimimisessa hankintaohjeiden mukaan, elinkaariajattelussa, hävikin minimoimisessa, matkustamisen vähentämisessä ja energiatehokkuudessa. Tavoitteenamme on siirtyä käyttämään uusiutuvaa energiaa. Hankimme vastuullisesti tuotettuja tuotteita ja palveluita mahdollisimman paljon lähialueelta. Siirrymme vähitellen hankintoihin, joiden avulla voidaan vähentää ilmastokuormitusta ja kompensoida hiilijalanjälkeä.

Pyrimme suunnittelemaan toimintamme niin, että pystymme itse jatkojalostamaan ja hyödyntämään toiminnastamme syntyvät sivuvirrat esim. koulutuksessa ja kuntayhtymän muussa toiminnassa. Tavoitteenamme on tulevaisuudessa olla lähes jätteetön oppilaitos. LHKK haluaa olla edelläkävijä, joka on luomassa muutosta paljon energiaa ja raaka-ainevaroja vievästä taloudesta kohti vihreää taloutta. Kyseessä on strateginen valinta, jonka seurauksena on edelleen tehtävä muutoksia palvelu- ja tuotantoketjuihin, työprosesseihin ja työtoimintaan. Vihreä talous ja kiertotalous edistävät pitkällä tähtäimellä työllisyyttä ja paikallista toimintaa luoden uudenlaisia liiketoiminnan malleja.

Noudatamme YK:n kestävä kehityksen tavoiteohjelmaa (Agenda 2030). Keskeisimmiksi painopisteiksi nostamme tavoitteet nro 4 Hyvä koulutus, nro 8 Ihmisarvoista työtä ja talouskasvua, nro 12 Vastuullista kuluttamista ja nro 13 Ilmastotekoja. Jatkamme vuonna 2021 saavuttamamme Oppilaitosten kestävä kehityksen sertifikaatin itsearviointityötä. Sitoudumme saavuttamamme Ekokompassi-sertifikaatin ympäristöohjelman mukaiseen kehittämiseen. Annamme kaksi kertaa vuodessa Sitoumus 2050 –toimenpidelupaukset.

Toimenpiteiden avulla sitoudutaan 2-10 vuoden aikana toteutettaviin konkreettisiin toimiin, toimintatapojen muutoksiin ja innovatiivisiin kokeiluihin, jotka edistävät yhteisesti sovittuja tavoitteita.

Yhteisömme tavoitteena on laajentaa käsitystämme kestävyystaidoista kohti ekososiaalista sivistystä ja globaalia ulottuvuutta.

## 5. Teknologia

Teknologinen muutos on käynnissä koko yhteiskunnassa ja kaikissa ammateissa, joka perustuu digitaalitekniikan nopeaan kehitykseen. Muutos etenee työtehtävien automatisoitumisen, informaation lisääntymisen ja alustojen välillä tapahtuvan algoritmeihin perustuvan ohjauksen myötä. Koneoppiva tekoäly, esineiden internet, lisätty ja virtuaalinen todellisuus sekä digitaaliset alustat kytkeytyvät monella tavalla yhteen.

LHKK:n yhteisö, henkilöstö ja opiskelijat voivat omalla toiminnallaan vaikuttaa tapoihin, joilla teknologioita otetaan käyttöön ja sovelletaan työssä ja luoda näin uudenlaisia teknologisia ratkaisuja.

LHKK on aktiivinen ennakoimalla työelämän muutos- ja kehitystarpeita. LHKK vahvistaa sekä henkilöstön että opiskelijoiden osaamista ja ymmärrystä teknologiasta ja sen hyödyntämisestä. Tämä hyödyntää myös kumppaniemme ja sidosryhmiemme käytännön toimintaa.

## 6. Kilpailukyvyyn vahvistaminen

Henkilöstön osaamisen kehittäminen on luonteva osa LHKK:n jatkuvaa muutosprosessia. Koko henkilöstön osaamista ja tulevaisuustietoisuutta lisätään. LHKK:ssa tehdään ennakointityötä tiedostaen ja järjestelmällisesti ja eri alojen toimintaympäristön muutoksia analysoiden. LHKK:n henkilöstö, opiskelijat ja työelämän kumppanit ovat keskeisessä kehittämisroolissa. Yhteisöstä nousevan muutoksen tuomia mahdollisuuksia hyödynnetään vahvistamalla yhteyksiä, moninaisuutta ja vuorovaikutusta.

Osaamisen kehittämiseen ja päivittämiseen panostetaan. Myös uusien koulutusten ja palveluiden innovointiin järjestetään aikaa ja resursseja. Osallistava johtamisen tapa on osa LHKK:n kokonaisvaltaista lähestymistapaa hyvinvointiin. Se ulottuu henkilöstöön, opiskelijoihin ja laajenee kumppanuuksien kautta ympäröivään yhteiskuntaan. Luottamusta tulevaan edistetään tulevaisuustaitojen opettamisen kautta.

Yrittäjyyttä ja sen eri vaihtoehtojen osaamista edistetään – kestävien arvojen mukaista innovaatiotoimintaa ja ketteriin kokeiluihin kannustava toimintakulttuuri tukee tulevaisuuden yrittäjyyttä. Yhteistyötä tehdään mm. korkeakoulujen, tutkimuslaitosten, yritysten ja muiden toimijoiden kanssa.

Kansainvälisyyskasvatusta vahvistetaan edelleen ja opiskelijoita/henkilökuntaa kannustetaan osallistumaan ulkomaanjaksolle. Samalla edistetään kotikansainvälistymistä organisaation sisällä. Hankerahoitusta haetaan aktiivisesti strategian mukaisesti. Hankkeiden avulla kehitetyt tulokset integroidaan osaksi organisaation perustoimintoja.

Tiimiorganisaation toiminta tukee strategiaa, yhteisöllisyyttä, vastuullisuutta ja edelläkävijyyttä. Sisäisiä prosesseja ja vastuita vahvistetaan ja tiimiorganisaation toimimista tuetaan.

#### **1.4 Seudullinen työllisyydenhoidon kehittäminen: Ammatillisesta koulutuksesta vaikuttavuutta kohtaanto-ongelman ratkomiseen**

Kuten koulutuskuntayhtymän strategiassa linjataan, työllisyydenhoidosta on tulossa koulutuskuntayhtymän toimintaan voimakkaasti vaikuttava uusi palvelu. Tämä on sekä koulutuskuntayhtymän toiminnan, mutta myös seudun elinvoiman kannalta hyvin merkittävä ja uudenlainen avaus. TE-palvelut 2025-uudistus on valmisteilla ja Lounais-Hämeen työllisyydenhoidon mekanismia on rakennettu juuri samoin tavoittein kuin nyt valtakunnallista uudistusta tehdään. Vuoden 2024 aikana tulisi suunnitella käytännön toimia, joilla kuntiin siirtyvät palvelut saadaan mahdollisimman hyvin hoidettua. Koulutuskuntayhtymä on osaamisen tuottajana tässä keskeisessä roolissa. Forssan seudun viisi kuntaa tullevat muodostamaan yhteisen työllisyysalueen Hämeenlinnan ja Hattulan kanssa (TEM päättää alueet loppuvuoden 2023 aikana).

Lounais-Hämeessä on työstetty eri julkisten toimijoiden kesken vuodesta 2020 asti yhteisvoimin seudullista työllisyydenhoidon ekosysteemiä. Tavoitteena on kehittää ja tehostaa työllistämistä ja elinvoimaa verkoston palveluiden yhteensovittamisella. Konsortioon kuuluvat kaikki seutukunnan viisi kuntaa, Hämeen TE-toimisto, Hämeen ELY-keskus, Kanta-Hämeen työllistymistä edistävä monialainen yhteispalvelu TYP, KELA, Lounais-Hämeen koulutuskuntayhtymä, Forssan seudun hyvinvointikuntayhtymä ja Forssan Yrityskehitys Oy, eli ne organisaatiot, jotka voivat vaikuttaa alueen työllisyys- ja hyvinvointitilanteeseen. Lounais-Hämeen koulutuskuntayhtymä (LHKK) on ollut verkostosuunnittelun vetovastuussa vuoden 2021 alusta lähtien.

Koko Lounais-Hämeen verkosto työskentelee yhteisen tavoitteen eteen, joka on asukkaiden työllistyminen. Kohtaanto-ongelmaan tarttuminen on yhteiskunnan kantokyvyn kannalta hyvin keskeinen asia: Osaamisen uudistamisen, kehittämisen tai päivittämisen on todettu olevan hyvin keskeinen ratkaisu työllistymisessä, siksi ammatillinen koulutus monine instrumentteineen tarjoaa ratkaisuja koko verkoston käyttöön.

LHKK pyrkii lisäämään palveluita työllisyydenhoitoon myös vuonna 2022 perustetun Fokka Säätiön palveluiden kehittämisen avulla. Säätiön toiminnasta lisää luvussa 9.

#### **1.5 Ammatillisen koulutuksen rahoitus**

Ammatillisen koulutuksen rahoitus perustuu valtionosuusrahoitukseen. Rahoitus määräytyy opiskelijavuosien sekä suoritusten ja tulosten perusteella. Koulutuksenjärjestäjälle myönnetään suoritepäätöksellä seuraavan varainhoitovuoden rahoitus. Päätökset tehdään marrasjoulukuussa.

Rahoitusasetuksen mukaan 70 % rahoituksesta (perusrahoitus) määräytyy suoritepäätöksessä määritettyjen opiskelijavuosien mukaan. Volyymissa huomioidaan perustutkinnot, ammattitutkinnot ja erikoisammattitutkinnot. 20 % rahoituksesta tulee suoritteiden perusteella;

tutkintojen osat ja tutkinnot osaamispisteytettynä. 10 % rahoituksesta tulee vaikuttavuudesta, jota kuvaavat työllistyminen ja jatko-opintoihin siirtyminen perustutkintoon johtavassa koulutuksessa sekä opiskelija- ja työelämäpalautteet. Neljäntenä rahoituselementtinä on ns. strategiarahoitus, jolla tuetaan fuusioita, valtakunnallisia kokeiluja, laajoja kehittämishankkeita sekä äkillisiin rakennemuutostilanteisiin varautumista (enintään 0,75 % kokonaisrahoituksesta). Strategiarahoitusta sekä muita erillisrahoituksia (hankerahoitus) käytetään toiminnan kehittämiseen kuntayhtymässä.

Opiskelumuotoja ovat koulutuksenjärjestäjän eri oppimisympäristöissä järjestettävä ohjattu lähi-, etä- tai monimuoto-opiskelu sekä työpaikalla järjestettävä koulutus, joka perustuu oppisopimukseen tai koulutusopimukseen. Tutkinnot jaetaan kustannusryhmiin tutkinnoittain ja niiden kustannuskorikohtainen hinta vaihtelee. Myös eri tutkintotyyppien painokerroimet vaihtelevat. Erityisen tuen järjestämisessä on oma painokerroin, samoin kuin majoituksen järjestämisessä. Henkilöstökoulutuksen ja työvoimakoulutuksen järjestämisen kertoimet ovat niin ikään omansa.

Oppivelvollisuuslainsäädäntö on astunut voimaan elokuussa 2021. Siitä seuraa taloudellisia ja toiminnallisia muutoksia, jotka näkyvät kokonaisuudessaan vasta tulevinä vuosina. Käytännön tasolla uudistus on edennyt seudullisesti hyvin, joskin muutoksen myötä koulutuksen arkeen on tullut huomiota vaativia lieveilmiöitä.

Ammatillisen koulutuksen rahoitusta ollaan uudistamassa uuden hallitusohjelman myötä. Uudistuksen tavoitteena on yksinkertaistaa rahoitusta ja eriyttää oppivelvollisten ja jatkuvan oppimisen rahoitus sekä lisätä vaikuttavuutta rahoituksen määräytymisperusteena. Lisäksi oppivelvollisia koskeva määrällinen sääntely oltaisiin purkamassa. Mahdolliset muutokset ovat tulossa voimaan vuoden 2025 alusta.

## **2 KUNTAYHTYMÄN TOIMINTA JA TALOUS**

### **2.1 Kuntayhtymä ylläpitäjänä**

Lounais-Hämeen koulutuskuntayhtymä LHKK on konserni, joka järjestää ja myy osaamisen kehittämistä. Lounais-Hämeen koulutuskuntayhtymän jäsenkunnat ovat Forssa, Humppila, Jokioinen, Somero, Tammela, Urjala ja Ypäjä. Kuntayhtymä ylläpitää Forssan ammatti-instituuttia ja omistaa markkinaehtoisesti koulutus- ja valmennuspalveluita sekä henkilöstövuokrausta järjestävän Faktia Oy:n. Koulutuskuntayhtymällä on myös määräysvalta Fokka Säätiö sr:ssä. Säätiön toiminnan keskeisenä tavoitteena on turvata mahdollisimman hyvin osa kuntien asukkaiden lähipalveluista isojen valtakunnallisten uudistusten tapahtuessa sekä edelleen pyrkiä vähentämään työttömyyttä ja lisäämään työllisyyttä.

Kuntayhtymä on tukemassa omalla toiminnallaan seudun elinvoimaa. Koulutusratkaisut ovat yhtä aikaa sekä kuntayhtymän rahoituksen että elinvoiman lisäämisen kannalta samantaiset. Koulutuksen pitää johtaa tutkinnon suorittamiseen sekä työllistymiseen, yrittäjäksi ryhtymiseen tai jatko-opintoihin korkea-asteella. Koska peruskoulun päättävä ikäluokka seudulla pienenee pienenemistään, aikuisten määrää opiskelijoina on vastaavasti nostettava.

Tämä tukee myös seudullisia tavoitteita, koska seudun väestöllä on verrattain matala koulutustaso. Myös yrityskohtaisia toteutuksia tulee lisätä kohtaanto-ongelman vallitessa ja toisaalta uusien yhteiskunnallisten osaamisvaatimusten lisääntyessä nopealla tahdilla.

## 2.2 Toiminta-ajatus, visiot ja arvot

Toiminta-ajatuksemme on:

***Edelläkävijänä osaamista yksilön, työelämän ja yhteiskunnan tarpeisiin.***

Visiomme on:

***Ylpeitä ammattilaisia, vahvaa elinvoimaa***

Arvot ohjaavat opiskelijoiden ja henkilökunnan muodostaman yhteisön päivittäistä toimintaa. Keskeisimmiksi arvoiksi kuntayhtymän toiminnassa on valittu seuraavat:

### ***Edelläkävijyys***

Tarjoamme huippuosaamista asiakkaillemme. Olemme innovatiivisia ja kehityskykyisiä. Toimimme ennakoivasti ja reaktiivisesti. Kehitämme itseämme, olemme ylpeitä yhteisöstämme, osaamisestamme ja ammattitaidostamme. Ennakoimme toiminnassamme toimintaympäristön muutokset.

### ***Vastuullisuus***

Kannamme yhteiskunnallisen vastuun. Kaikki asiakkaat ovat meille tärkeitä. Valmennamme osaajia työelämän tarpeisiin, ehkäisemme syrjäytymistä, tunnemme sosiaalisen ja kulttuurisen vastuun toiminnassamme ja toimimme kestävän kehityksen ja kiertotalouden periaatteiden mukaisesti.

Opiskelija on meille kaikki kaikessa. Opinnot suunnitellaan yksilöllisesti opiskelijan tarpeet huomioiden. Toimintamme kivijalka on yhteistyö työelämän kanssa. Toimimme tuloksellisesti ja tarkoituksenmukaisesti.

### ***Yhteisöllisyys***

Kannustamme toisiamme ja onnistumme yhdessä. Työyhteisö toimii joukkueena opiskelijoiden ja työelämän hyväksi. Yhteisömme hyvinvointi on meille tärkeää. Puhallamme yhteisönä yhteen hiileen.

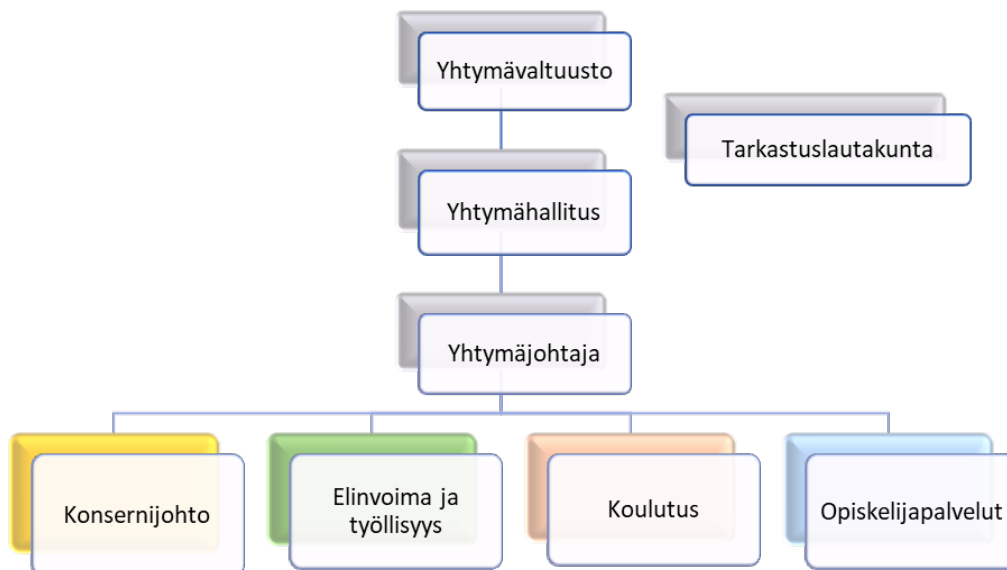
Opiskelijamme valmistuvat ammattiin ja työllistyvät hyvin. Opintojen keskeyttäminen on vähäistä ja saamme hyvää palautetta opiskelijoilta sekä työelämältä.

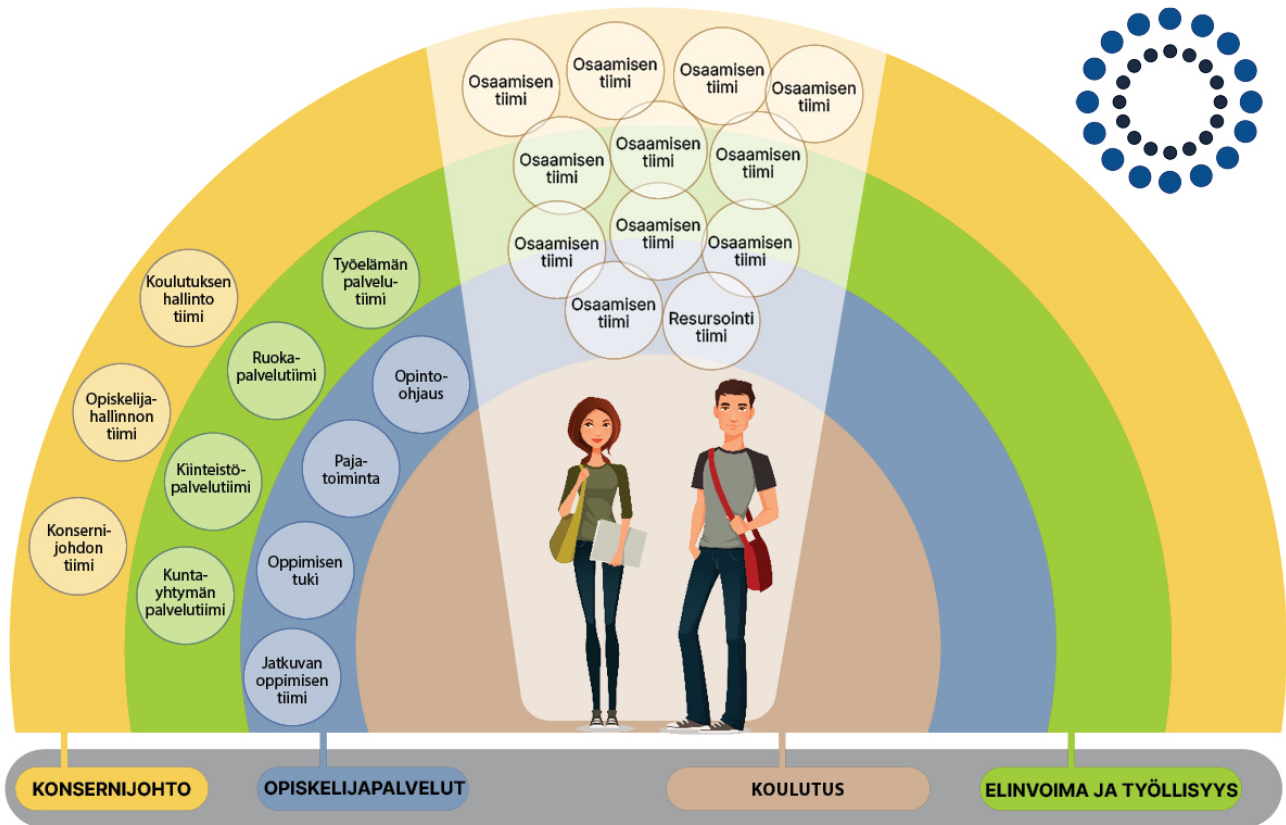
## 2.3 Yhteisöohjautuva tiimiorganisaatio vastaa nopeasti muuttuviin osaamistarpeisiin

### 2.3.1 Organisaatorakenne

Organisaation toiminnot on jaettu neljään tulosalueeseen. Ne ovat Konsernijohto, Elinvoima ja työllisyys, Koulutus ja Opiskelijapalvelut. Tulosalueet ovat toimintokohtaisia eivätkä koulutusalaakohtaisia, millä pyritään ylläpitämään ja vauhdittamaan mahdollisimman monipuolista ja monialaista osaamisen kehittämistä. Toimintokohtaisuudella pyritään varmistamaan kaikkien keskeisten ydinprosessien saumaton toiminta ja se, että samat toimintaohjeet ja niiden tulkinnat koskevat koko koulutusta. Johtotiimiin kuuluvat yhtymäjohtaja, elinvoimajohtaja, rehtori, koulutusjohtaja ja opiskelijapalveluiden johtaja.

Lounais-Hämeen koulutuskuntayhtymän organisaatio 1.1.2024





#### KOTITIIMIT

##### Palvelutiimit

- Johtotiimi
- Avain-tiimi
- Kiinteistötiimi
- Opinto-ohjauksen tiimi
- Oppimisen tuki tiimi
- Osuma-tiimi
- Ruokapalvelu-tiimi
- Sarana-tiimi
- Tuike-tiimi
- Työelämäpalveluiden tiimi
- Virtavalmennus-tiimi

##### Osaamisen tiimit

- AutoLogistiikkaNosturi -tiimi
- Hype-tiimi
- Kajo-tiimi
- Liito-tiimi
- Medi-TV -tiimi
- Pisara-tiimi
- Pro Maku -tiimi
- Sotetiimi
- TKP tiimi
- Teknologiosaamisen tiimi
- Yto-tiimi
- Resursointitiimi

#### Lounais-Hämeen koulutuskuntayhtymän organisaatio

### 2.3.2 Kuntayhtymän henkilöstö

Toimintaympäristön ja työelämän muutokset heijastuvat monin tavoin oppilaitoksen henkilöstöön ja toimintaan. Tehtävät ja toiminnalle asetetut odotukset ovat lisääntyneet, joten henkilöstön kyvykkyydet ja osaaminen ovat ratkaisevia organisaation menestymisen kannalta. Myös teknologia uudistaa työympäristöjä, työtapoja ja -välineitä ja edellyttää samalla myös huolehtimista siitä, että henkilöstön osaaminen on ajanmukaista.

Asiantuntijaorganisaation menestymisen kannalta työyhteisötaidot, kuten työyhteisön jäsenten kyky avoimeen ja toista arvostavaan vuorovaikutukseen, ovat välttämättömiä. Panos-

tamme toistemme työn arvostamiseen ja avoimeen tiedonkulkuun koko organisaatiossa. Jokainen henkilöstön jäsen on vastuussa hyvän työyhteisön rakentumisesta sekä oman työkykynsä ylläpidosta ja sen aktiivisesta kehittämisestä.

Verkostomainen työskentelytapa edellyttää jokaiselta vuorovaikutteisesta työskentelystä yhteisöllisyyden ja yhdessä toimimisen vahvistamiseksi. Organisaation toimiva sisäinen yhteistyö ja henkilöstön yhteisöllisyys näkyy myös hyvänä ja ketteränä palveluna sekä ulkoisten että sisäisten asiakkaiden suhteen.

Lounais-Hämeen koulutuskuntayhtymän henkilöstöllä on hyvät mahdollisuudet ammatilliseen kehittymiseen Henkilöstön osaamista ja kyvykkyksiä vahvistetaan ja ylläpidetään sisäisillä kehittämisspäivillä sekä koulutus- ja perehdytystilaisuuksilla sekä erilaisilla täydennyskoulutuksilla ja hyödyntämällä työelämäjaksoja. Osaamisen kehittämisen tukena on myös vuonna 2023 käyttöön otettu Guidin-järjestelmä, jonka sisältöjä kehitetään ja laajennetaan edelleen.

Hyvin toimiva työyhteisö heijastuu myös positiivisesti työnantajakuvaan. Tavoitteenamme on olla yksi Suomen vetovoimaisimmista työpaikoista. Kannustamme näkyvyyden lisäämiseen sosiaalisen median kanavissa sekä sisäisessä viestinnässä. Kokeiluista ja onnistumisista kerrotaan ja näin ylläpidetään myös sisäisen ylpeyden kokemusta. Kuntayhtymälle myönnettiin Great Place to Work -sertifikaatti marraskuussa 2022. Sertifiointi on voimassa vuoden kerrallaan, joten tavoittelemme jatkossakin sertifikaattia vuosittain.

## 2.4 Keskeisimpiä tavoitteita vuonna 2024

Koulutuskokonaisuuden pitäminen tasapainossa rahoituksen mukaisesti

- Tutkintotavoitteiset koulutukset strategisesti valittuja ja vetovoimaisia
- Opiskelijoiden koulutuksen ja tuen järjestäminen laadukkaasti, jotta tutkintotavoitteet täyttyvät ja osaamisella pääsee eteenpäin
- Oppimisvalmiuksia tukevien opintojen vahvistaminen osana opintoja ja seudullisen Tuva-koulutuksen vakiinnuttaminen
- Oppilaitoksen opiskelijahuollon kehittäminen pedagogisten pysäkkien avulla
- Suorite- ja vaikuttavuusrahoituksen asettamiin tavoitteisiin pääseminen

Työelämäyhteistyön uudistaminen

- Uraohjauksen vahvistaminen jo opintojen aikana sekä näkyväksi tekeminen
- Monipuolisten työelämälle tarjottavien palveluiden vahvistaminen ja näkyväksi tekeminen
- Opiskelijoiden työelämäjakson toteutuksen kehittäminen
- Tilojen ja laitteiden yhteiskäytön suunnittelu

Oppiminen pohjautuu yhteisölähtöiseen pedagogiikkaan

- Osaamisen kehittäminen pohjautuu moderniin pedagogiseen osaamiseen ja yhteisölähtöiseen pedagogiikkaan
- Tulevaisuustaitojen vahvistaminen yhdessä opiskelijoiden kanssa
- Hyvinvointipedagogiikan vahvistaminen



- Opettajaa hyödyntävän kehittämisosaamisen lisääminen esim. kehittämisprojektit yhdessä työelämän kanssa

#### Työllisyydenhoidon uudet palvelut

- Kuntayhtymäkonsernin osallistuminen vahvasti TE2025 valmisteluun
- Pajaoppimisympäristöjen seudullinen kehittäminen
- Ohjaamotoiminnan ja etsivän nuorisotyön toiminnan seudullinen kehittäminen
- Säätiön käytännön toiminnan vakiinnuttaminen

#### Henkilöstö

- Sitoutuminen tiimien toimintaan ja yhteisöohjautuvuuden vahvistumisen tukeminen
- Osaamisen vahvistaminen ja kyvykkyyksien näkyväksi tekeminen Guidinia hyödyntämällä
- Pito- ja vetovoiman kehittäminen
- Resurssien oikeanlainen käyttö, opetus- ja ohjaustuntien optimointi, asiantuntijuiden hyödyntäminen monialaisesti
- Jatkuvan haun kautta tulleiden opiskelijoiden vastuunohjauksen kehittäminen osaksi Osumatiimin työtä
- Viestinnän ja markkinoinnin yhteisöllisen toteuttamisen vahvistaminen

Koulutuksen osalta keskeistä on työelämäyhteistyön vahvistaminen alueen yrittäjien ja yritysten kanssa sekä kehittää yhdessä heidän kanssaan tulevaisuuden työelämän tarpeisiin vastaavia sisältöjä ja osaamisen kehittämistä. Keskitymme työelämää palvelevien koulutusten ja palveluiden kehittämiseen.

Opetus ja ohjaus pohjautuu moderniin pedagogiseen osaamiseen ja yhteisölähtöiseen pedagogiikkaan. Pedagogiikassa panostetaan tietojen ja taitojen opetuksen ja ohjauksen lisäksi myös opiskelijan kokonaisvaltaiseen hyvinvointiin. Opetus ja ohjaus on työelämälähtöistä, jossa painotetaan myös työelämän pelisääntöjä, sekä uudistuvia työelämävalmiuksia.

## 2.5 Koulutustoiminnan kehittäminen vuonna 2024

LHKK varmistaa parhaiten omaa tulevaisuuttaan panostamalla opiskelijoiden osaamiseen, ajattelu- ja ongelman ratkaisutaitoihin ja yhteisö- ja yhteistyötaitoihin. Koulutus suunnitellaan aina yksilöllisesti ja tarvittaessa yli tutkintojen tai koulutusalojen rajojen. LHKK pitää kiinni siitä, että opiskelija saa riittävän määrän lähiopetusta, ohjausta ja tukea. Jokaisen opiskelijan kanssa suunnitellaan uran etenemistä. Polut kaiken tasoille opiskelijoille tehdään entistä paremmin näkyviksi, sekä ennen tutkintoa että tutkinnon suorittajana ja edelleen tutkinnon suorituksen jälkeen. Tutkinnon suorittamisen lisäksi uraohjauksella tähdätään siihen, että opiskelija työllistyy, pääsee jatko-opintoihin tai siirtyy yrittäjäksi.

Koulutus tulee lain mukaan järjestää yksilöllisesti. Opiskelijoiden erot osaamisessa ja opiskelunvalmiuksissa ovat valtavat sekä nuorilla että aikuisilla. Vastuuopettaja suunnittelee yhdessä opiskelijan kanssa tavoitteet ja vaiheet henkilökohtaisen osaamisen kehittämissuunnitelmassa (HOKS). Suunnitelmassa sovitaan koulutuksen sisältö, ajankohta, opiskelutapa, suoritustapa sekä työpaikalla tapahtuva oppiminen. Koulutuksen suorittaminen ei enää perustu sen ajalliseen keston, mikä tarkoittaa, että osa opiskelijoista suorittaa koulutuksen

nopeammin ja enemmän tukea tarvitseville järjestetään erilaisia tukitoimia, jotta minimoitaisiin keskeytysriski.

- Koulutus on rakennettu osaamisperusteisina kokonaisuuksina
- Vastuopettaja ohjaa sisältöjen valintaa ja rakentaa yksilöllisen polun opiskelijan kanssa
- Eri tasoiset ja eripituiset sisällöt tuovat tehoa ja laatua sekä opiskelijalle että koulutuksenjärjestäjälle, tällä tavoin pystytään ottamaan huomioon opiskelijan yksilölliset tarpeet
- Opetusta ja ohjausta järjestetään yksilöllisesti HOKS:n mukaan
- Moniammatillinen ohjaus tukee opintojen edistymistä koko opintojen ajan
- Työpaikalla tapahtuvan oppimisen aikataulutus, sisältö ja suoritustapa suunnitellaan myös yksilöllisesti, mikä mahdollistaa työelämän näkökulmastakin toivotun monipuolisen osaamisen rakentamisen
- Suunnitellaan ja toteutetaan sosiaali- ja terveysalan perustutkinnon mielenterveys- ja päihdetyön osaamisalan koulutus

Pedagogiset mallit tukevat strategiaa, esim.

- Yhteisölähtöinen pedagogiikka: kaikilla yhteisön jäsenillä on merkitystä oppimisen yhteisön kokonaisuuden muodostumiselle
- Opettajien tulevaisuustaitojen ja visuaalisten digitaitojen vahvistaminen ja koko yhteisön vastuullisuustaitojen näkyvyyden vahvistaminen
- Yhdessä työelämän kanssa vahvistetaan opiskelijan osaamisidentiteetin vahvistamista. Työpaikkojen ja opiskelijoiden yhteistyön tukeminen ja verkostoituminen entistä vahvemmin jo opiskeluvaiheessa
- Osaamisen kehittäminen erilaisissa oppimisympäristöissä ja digitaalisen oppimisympäristön Workseed pilotointi
- Toimivat väyläopintomahdollisuudet
- Kansainvälinen verkostoyhteistyö eri oppilaitosten ja yritysten kanssa
- Työelämälähtöiset projektit

Koulutusyhteistyötä kehitetään edelleen mm. Eerikkilän urheiluopiston, Ypäjän hevosopiston ja Hämeen ammattikorkeakoulun kanssa. Forssan Yhteislyseon kanssa yhteistyötä jatketaan mm. kaksoistutkinnon ja urheiluakatemia koulutuksen järjestämisessä. Tuva-yhteistyötä tehdään seudullisesti toisen asteen toimijoiden kanssa. Väyläopintomahdollisuuksia kehitetään edelleen niin, että kaikilta aloilta olisi väylä korkeakouluopintoihin.

## 2.6 Opiskelijapalveluiden kehittäminen vuonna 2024

Opiskelijapalvelutoiminnot jaetaan viiteen kotitiimiin; opinto-ohjaus, oppimisen tuki, jatkuva oppiminen, opiskeluhoito (HV-alue) ja pajatoiminta. Nämä tiimit tekevät laajasti yhteistyötä osaamisen tiimien ja palvelutiimien kanssa. Yhteisöllisyyden, osallisuuden ja tasa-arvon vahvistaminen ja yhdessä tekeminen on läpileikkaava teema, joka yhdistää kaikkia opiskelijapalveluiden toimijoita kotitiimistä riippumatta. He osallistuvat myös yhteisöllisen opiskeluhoillon suunnitteluun ja toteuttamiseen.

Opinto-ohjauksessa keskitytään edelleen yksilöllisen ohjauksen lisäksi myös ryhmämuotoiseen opinto-ohjaukseen ja moniammatilliseen yhteistyöhön. Oppivelvollisten opiskelijoiden ohjaukseen tarvitaan entistä enemmän ohjausta. Pedagogiset pysäkit kokoontuvat joka alalla kerran kuukaudessa ja niiden tarkoituksena on, että opettajat, ohjaajat ja opinto-ohjaajat pystyvät yhdessä opiskeluhuollon toimijoiden kanssa keskustelemaan ja pysymään ajan tasalla opiskelijoiden arjesta ja tarpeista. Tällä toiminnalla pyritään nopeuttamaan opiskelijoiden tilanteisiin liittyviä tukeen ja ohjaukseen liittyviä prosesseja.

Uraohjausta kehitetään ja vahvistetaan edelleen. Viime vuoden aikana kehitettyä toimintamallia käytetään ja kehitetään edelleen ja sen tarkoituksena on varmistaa, että kaikki valmistumassa olevat opiskelijat saavat tarvitsemaansa tukea työllistyäkseen, saadakseen jatko-opiskelupaikan tai ryhtyäkseen yrittäjäksi. Toimintamallin tavoitteena on varmistaa jo opiskelujen aikana se, että jokainen valmistuva tietää, mihin konkreettisesti menee valmistumisen jälkeen.

Peruskouluyhteistyötä kehitetään edelleen. 9-luokkalaisille järjestetään rekry-viikko, jolloin on mahdollisuus tutustua kaikkiin ammattialoihin. Taitaja 9-kilpailu järjestetään myös. TET-jaksoille voidaan tulla 8- ja 9-luokalta ja lisäksi perusopetuksen oppilaat voivat osallistua LHKK:n yleisiin koulutusalojen tutustumispäiviin. LHKK:n opinto-ohjaajat ja tuutor-opiskelijat käyvät perusopetuksen opo -tunneilla kertomassa opinkelu- ja alavaihtoehtoista. Opinto-ohjaajat osallistuvat perusopetuksen 9-luokkalaisten vanhempainiltoihin. Perusopetuksen opinto-ohjaajat (Forssa, Tammela, Ypää, Jokioinen, Humppila, Somero, Urjala, Loppi, Punkalaidun ja Karkkila) osallistuvat säännöllisesti LHKK:ssa järjestettäviin opo -tapaamisiin. Yhteistyötä lisätään Akvarellin erityisopetuksessa ja joustavassa perusopetuksessa olevien oppilaiden nivelvaiheen onnistumisen edellytysten turvaamisessa.

Oppimisen tuen tiimi koordinoi, kehittää ja toteuttaa seutukunnallista tutkintoon valmentavaa koulutusta, oppimisvalmiuksia tukevia opintoja, erityistä tukea ja ohjausta sekä asuntolotoimintaa. Opiskelijan hyvinvointitiimin kanssa toteutetaan opiskelijakunta- ja tutortoimintaa. Maahanmuuttajataustaisten opiskelijoiden seutukunnallista tuva-koulutusta kehitetään asiakaslähtöisemmäksi ja eri tarpeet huomioivaksi.

Seutukunnallista nuorten työpajatoimintaa (Virtapajat) kehitetään käytännön toimista saatujen kokemusten pohjalta entistä yksilöllisemmäksi ja vahvistetaan edelleen seutukunnallisten toimijoiden kanssa. Yhteistyötä vahvistetaan nuorten aikuisten mielenterveystoimijoiden kanssa kehittämällä toimintamallia, joka mahdollistaa toiminnasta vähittäisen siirtymisen opintojen pariin pajatoiminnan kautta sekä auttaa ja tukee tarvittaessa opiskelijoita, joilla on mielenterveyspalveluiden tuki jo olemassa.

Yksilölliseen opiskeluhooltoon kuuluvat kuraattori- ja psykologipalvelut sekä terveydenhoitaja- ja lääkäripalvelut. Nämä toimijat ja toiminnot ovat HV-alueen tuottamia. Nämä toimijat osallistuvat vahvasti myös oppilaitoksen yhteisöllisen opiskeluhoollon suunnitteluun ja toteuttamiseen.

Jatkuvan oppimisen tiimi koordinoi, kehittää ja toteuttaa jatkuvan haun kautta tulevien opiskelijoiden palveluita, joiden kautta opiskelijat pysyvät opinnoissa. Tärkeä kohderyhmä on TE-palveluiden kautta tulevat opiskelijat. Tiimi kehittää säännöllisen ohjauksen prosessin TE-opiskelijoiden opintoihin kiinnittymisen tueksi. Tiimin toimijoiden työkenttää ja tehtäväkuvia

fokusoidaan edelleen vuoden 2024 aikana. Oppisopimustoimintaa tuodaan enemmän esille työnantajille ja kehitetään edelleen oppisopimuksesta viestimistä.

Viestintää ja markkinointia lähestytään asiakokhtaisesti niin, että tietystä asiasta/aiheesta vastaavat tahot suunnittelevat ja toteuttavat yhdessä viestinnän toimijoiden kanssa kuhunkin asiaan/aiheeseen liittyvän viestinnän ja markkinoinnin tarpeen. Jokainen kotitiimi huolehtii someen ns. "Fain elämää"-aineiston eli arjen tapahtumista ja toiminnoista kertovat asiat.

## **2.7 Talousarvioperusteet**

Kuntayhtymän talousarvion laatimisessa on noudatettu soveltuvin osin Kuntaliiton Kunnan ja kuntayhtymän talousarvio ja –suunnitelma –suositusta. Vuoden 2024 talousarvion perustana on opiskelijavuosisuunnitelma. Talousarvion laadintahetkellä ei ole tiedossa vuodelle 2024 myönnettävää opiskelijavuosisumäärää ja vuoden 2024 rahoituspäätökset saadaan vasta loppuvuonna.

Rahoituksen laskennassa perustana on käytetty rahoitusasetuksen rahoituksen painokertoimia. Kuntayhtymän valtionosuusrahoitus on suhteellista ja sen määrää suhteessa muihin koulutuksenjärjestäjiin on haastava arvioida. Talousarvio laaditaan raamibudjetiksi, jonka puitteissa käyttösuunnitelmia tarkistetaan tarvittaessa yhtymähallituksen toimesta.

## 3 TALOUSARVION TAVOITTEET

### 3.1 Toiminnalliset tavoitteet

Talousarvion tavoitteet vuodelle 2024 pohjautuvat oppilaitoksen strategiaan. Lähtökohtana on ollut jaottelu Euroopan laatujärjestelmärakenteen (EFQM) mukaan. Talousarvion strategiset tavoitteet ja mittarit on linjattu kuntayhtymätasolle ja pitävät sisällään sekä laadulliset, määrälliset että taloudelliset tavoitteet.

#### 3.1.1 Sitovat toiminnalliset tavoitteet

- Oppilaitoksen opetus ja opetusjärjestelyt ovat laadukkaita: opiskelijapalaute vähintään 3,8.
- 75 %:lla valmistuvista opiskelijoista on tiedossa heti työ- tai jatko-opiskelupaikka.
- Opiskelijavuosimäärä vähintään 1130

Lounais-Hämeen koulutuskuntayhtymän tehtävä on varmistaa osaavan työvoiman saaminen seudulla. Sen tulee olla aktiivinen, osallistava ja laadukas.

#### 3.1.2 Strategiset tavoitteet

Strategisia painopistealueita ovat:

1. Vahva ja dynaaminen yhteys seudun yrityksiin ja toimijoihin
2. Markkinoinnin ja viestinnän tehostaminen
3. Toiminta yhteiskunnallisen osallisuuden vahvistamisessa
4. Ilmasto- ja vastuullisuusteemat
5. Teknologia
6. Kilpailukyvyn vahvistaminen

Toiminnan rahoituspohjan turvaamiseksi sekä opiskelijoiden hankinta, että yhtiön ja säätiön liikevaihdon kehitys on turvattava. LHKK:n opiskelijamäärästä nuorten osuus laskee ikäluokan pienemisen vuoksi ja aikuisten matala koulutustaso vaatii toimia. Seudun yritykset tarvitsevat työvoimaa yhä kipeämmin. LHKK toimii osin myös valtakunnallisesti.

## MITTARIT:

## STRATEGISET TAVOITTEET:

## Oppimis- ja kasvunäkökulma

- Henkilöstön koulutus- tai benchmarkkauspäivät opetus- ja ohjaushenkilöstön osalta keskimäärin 3 pv/v ja muun henkilöstön osalta 2 pv/v
- Työelämässä työskentelypäivät opetus- ja ohjaushenkilöstöllä 3 - 5 pv/vuosi, muulla henkilöstöllä myös mahdollisuus halutessaan kahden päivän työelämäjaksoon
- Guidin-palveluihin on kirjautunut koko henkilöstö
- Tiedollajohtamisen kokonaisuuden kuvaus ja toimintasuunnitelman laatiminen
- KV – työelämäympäristössä päiviä konsernitason 50 pv
- 90 %:lla opetushenkilöstöstä on pedagoginen pätevyys
- Great Place to Work sertifiointi

## Sisäisten prosessien näkökulma

- Kestävän kehityksen sertifiointiin kuuluva ulkoinen arviointi toteutettu
- Ekokompassin itsearviointi toteutettu
- Kansainvälisen toiminnan kokonaisuuden kuvaus ja prosessit laadittu
- Sähköinen työkalu vuosityöaika-suunnitelmien laadintaan toteutettu
- Jatkuvan haun prosessin vakauttaminen
- Työelämäyhteistyön prosessien vakauttaminen
- Tiimiorganisaation yhteisöohjautuvuus- kehityskeskustelu- ja konfliktinratkaisuprosessit on kuvattu

## Asiakasnäkökulma

- Arvopalautteen vastausten keskiarvo vähintään 3,8 (vastausprosentti vähintään 50 %)
- Työelämäpalautte, vastausten keskiarvo vähintään 3,8 (vastausprosentti vähintään 50 %)
- Huoltajapalautte vähintään 3,8
- Väyläopintoihin osallistuu vähintään 17 opiskelijaa
- Taitajakisoihin osallistuu vähintään 8 opiskelijaa
- Kansainvälisille jaksoille osallistuu vähintään 25 opiskelijaa
- Vuoden aikana järjestetään kaksi laajaa työelämäyhteistyötapaamista
- NY yrittäjyystoimintaan osallistuneiden ja kevytyrittäjyyspalveluun osallistuneiden opiskelijoiden määrä 20

## Taloudellinen näkökulma

- Tavoitteellisten opiskelijavuosien määrä 100%
- Työllistyminen: 75%: lla valmistuvista opiskelijoista työllistyy heti
- Siirtyminen korkea asteelle: 5% valmistuvista pt opiskelijoista pääsee jatko-opintoihin korkea asteelle
- Tulosaluekohtaisten toimintakatteiden noudattaminen

### 3.1.3 Laadulliset tavoitteet

LHKK:n laadunhallinta pohjautuu EFQM-malliin, opetus- ja kulttuuriministeriön ammatillisen koulutuksen laatustrategiaan sekä vuosittaiseen laadunhallinnan kehittämissuunnitelmaan. Laadunhallinnan kokonaisuus on koottu toiminnanohjausjärjestelmään (IMS), jossa kuvataan LHKK:n tapa toimia. IMS-järjestelmä sisältää toimintakäsikirjan, prosessikuvauksia, seurannan mittarit ja tulokset sekä toimintaan liittyvät asiakirjat, ohjeet ja lomakkeet. Laatu on suunnittelua, toteutusta, arviointia ja parantamista. Se on yhteisesti kehittyvä toimintakulttuuri. Laatutiimi tukee tiimien laadunhallintaa ja edistää kulloinkin valittuja kehittämiskohteita, sekä tuo laadun varmistamisen ja kehittämisen osaksi jokaisen failaisen työtä.

LHKK:n laatua arvioidaan itsearviointien, oppilaitosten välisten vertaisarviointien sekä kestävän tulevaisuuden sertifiointin avulla.

Laadunhallinnan toiminnalliset tavoitteet vuodelle 2024:

- OPH:n Ammatillisen koulutuksen laatupalkintokilpailun ulkoisen arvioinnin perusteella valittavien kehittämiskohteiden edistäminen ja seuranta
- Vähintään yksi oppilaitosten välinen vertaisarviointi
- Oppilaitoksen sisäinen vertaisarviointi (Osaamisen tiimit)
- Asiakaslähtöisyys ja palautteiden käsittelyn, analysoinnin ja seurannan kehittäminen sekä raportoinnin visualisointi.
- Toimintajärjestelmän jatkuva parantaminen
- Henkilöstön, opiskelijoiden ja sidosryhmien osallistaminen laadunhallintaan erilaisin menetelmin.
- Kestävän tulevaisuuden sertifiointiin kuuluva itsearviointi sekä ulkoinen auditointi

### 3.2 Taloudelliset tavoitteet

#### Sitovat taloudelliset tavoitteet

- Tulosaluekohtaiset toimintakatteet

Koulutuksen toiminnoille on kohdistettu opiskelijavuosisuunnitelmaan perustuva rahoitus. Hankerahoitus sisältyy konsernijohtoon tulosalueelle. Opiskelijapalveluiden tulosalueelle on kohdennettu asuntolatoiminnan ja tuva-koulutuksen rahoitus. Muilta osin tulosalueille ei kohdenneta valtionosuusrahoitusta, joten toimintakatteet ovat tästä syystä negatiiviset.

Käyttötalousoosassa esitetyt valtuustoon nähden sitovat tulosaluekohtaiset toimintakatteet v. 2024	
Konsernijohto	-2 142 521
Elinvoima ja työllisyys	-2 829 185
Koulutus	159 964
Opiskelijapalvelut	-1 008 578

## 4 KÄYTTÖTALOUSOSA

### 4.1 Yhteisöohjautuva tiimi organisaation toimintatapana

Koulutuskuntayhtymä toimii tiimiorganisaationa. Jokainen henkilöstön jäsen kuuluu johonkin kotitiimiin. Kotitiimejä ovat sekä osaamisen tiimit, joissa järjestetään koko koulutustoiminta, että palvelutiimit, joissa järjestetään kuntayhtymän sisäiset palvelut. Osaamisen tiimejä on 11 kpl, palvelutiimejä on 12 kpl. Sen lisäksi, että jokainen henkilöstön jäsen kuuluu yhteen kotitiimiin, hän voi kuulua yhteen tai useampaan yhteistyötiimiin. Tiimi valitsee joukostaan tiiminvetäjän, jolle osoitetaan työaikaa tiimin asioiden hoitamiseen.

Toiminta tiimiorganisaationa on verrattuna aiempaan tehostanut toimintaa, hionut prosesseja, tuonut osaamisen tiimejä yhteen uusien koulutusten ja palveluiden kehittämiseksi, luonut valinnanmahdollisuuksia ja varmistanut entisestään, että tuotamme yritysten ja työelämän tarvitsemää koulutusta. Päätöksenteko arjen asioissa on viety tiimeille, joilla on arjen työstä paras asiantuntemus. Samalla tuotetaan osaamista, joka osuu oikeaan tarpeeseen ja poistetaan päällekkäisyyksiä. Muutoksessa on keskitytty oikeanlaisen osaamisen tuottamiseen, sen sijaan, että keskityttäisiin tutkintojen tuottamiseen. Tiimi ohjaa itse itseään; moderneissa organisaatioissa tarvitaan hyvin vähän ”määräämistä”. Kaikki tieto pyritään avaamaan tiimien käyttöön: talous-, vaikuttavuus-, suorit tiedot ja muut koulutuksen suunnittelua ja toteuttamista koskeva aineisto, jotta tiimi saisi kaiken tarvitsemansa tiedon.

Tiimin pääasiallisina tehtävinä ovat koulutuksen tai työn sisällön ja aikataulun suunnittelu, annetun budjetin toteutuminen, myynnin seuranta, työelämä- ja muu sidosryhmäyhteistyö (myös opiskelijahankinta) sekä opiskelijoiden tuen järjestäminen.

### 4.2 Koulutus

Talousarviovuodelle 2024 on laadittu seuraavan opiskelijavuosisuunnitelma. Suunnitelma on koottu organisaation osaamisen tiimien mukaisesti. Suunnitelmassa opiskelijavuodet on painotettu rahoitusasetuksen mukaisilla kustannus- ja tutkintokertoimilla.

#### OPISKELIJAVUOSISUUNNITELMA 2024

	Painotetut opiskelijavuodet			yhteensä
	omaeht	opso	TE	
<b>Auto, logistiikka, nosturi</b>				
Autoalan pt	64	0	1	65
Logistiikan pt, kr2	1	0	0	1
Logistiikan pt, kr4	112	2	0	114
Talonrakennusalan at	0	0	9	9
Maanrakennusalan at	23	1	0	24
<b>yhteensä</b>	<b>199</b>	<b>4</b>	<b>10</b>	<b>213</b>
<b>Keramiikka, kosmetologit, tekstiili ja muoti</b>				
Taideteollisuuden perustutkinto	28	0	0	28
Kauneudenhoitoalan pt	15	0	0	15
Tekstiili- ja muotialan pt	0	11	0	11
<b>yhteensä</b>	<b>43</b>	<b>11</b>	<b>0</b>	<b>54</b>



**Kasvatus- ja ohjaus**

Kasvatus- ja ohjausalan at	8	5	0	14
Kasvatus- ja ohjausalan erikoisammattitutkinto	1	1	0	2
Vammaisalan at	3	2	5	10
Vanhustyön erikoisammattitutkinto	0	1	0	1
Kuntoutus-, tuki- ja ohjauspalveluiden eat	11	24	2	37
<b>yhteensä</b>	<b>23</b>	<b>32</b>	<b>7</b>	<b>63</b>

**Liiketoiminta**

liiketoiminnan pt	62	5	6	73
liiketoiminnan at	2	16	0	18
liiketoiminnan eat	0	10	0	10
yrittäjän at	0	10	0	10
lähiesimiestyön at	2	28	0	30
johtamisen eat	0	14	0	14
<b>yhteensä</b>	<b>66</b>	<b>83</b>	<b>6</b>	<b>155</b>

**Media ja tieto- ja viestintätekniikka**

media-alan ja kuvallisen ilmaisun pt	43	3	0	46
media-alan at	6	10	0	16
tieto- ja viestintätekniikan pt	62	0	6	68
<b>yhteensä</b>	<b>110</b>	<b>13</b>	<b>6</b>	<b>130</b>

**Oppimisen tuki**

Tuva / nuoret oppivelvolliset	17	0	0	17
Tuva/ aikuiset maahanmuuttajat	14	0	0	14
<b>yhteensä</b>	<b>31</b>	<b>0</b>	<b>0</b>	<b>31</b>

**Osaamisen kehittäminen**

Laajennettu oppisopimus / pt	0	11	0	11
Laajennettu oppisopimus / at-eat	0	12	0	12
<b>yhteensä</b>	<b>0</b>	<b>24</b>	<b>0</b>	<b>24</b>

**Rakennus, pintakäsittely, sähkö**

rakennusalan pt	80	2	2	84
Pintakäsittelyn pt	32	0	0	32
sähkö- ja automaatiotekniikan pt	65	11	0	76
<b>yhteensä</b>	<b>177</b>	<b>13</b>	<b>2</b>	<b>192</b>

**Ravintola- ja elintarvikeala**

Ravintola- ja catering-alan pt	35	5	8	48
Ruokapalvelujen at	0	4	0	4
Erytysruokavaliopalvelujen eat	0	8	0	8
Elintarvikealan pt	15	8	6	29
Elintarvikejalostuksen at	0	1	0	1
Elintarviketeollisuuden at	0	4	0	4
Leipomoalan at	0	5	0	5
Leipomoalan eat	0	3	0	3
<b>yhteensä</b>	<b>50</b>	<b>38</b>	<b>14</b>	<b>102</b>

**Sosiaali- ja terveysala**

Sosiaali- ja terveysalan pt	131	39	20	190
Sosiaali- ja terveysalan pt - ensihoito	38	9	0	47
<b>yhteensä</b>	<b>169</b>	<b>48</b>	<b>20</b>	<b>237</b>

**Kone- ja tuotantotekniikka, tekninen suunnittelu**

Kone- ja tuotantotekniikan pt	59	5	7	71
Teknisen suunnittelun pt	24	0	4	28
<b>yhteensä</b>	<b>82</b>	<b>5</b>	<b>11</b>	<b>99</b>

**Talotekniikka, kiinteistö, puhdistus**

Talotekniikan pt	34	2	0	36
Puhtaus- ja kiinteistöpalvelualan pt	1	17	4	23
Puhtaus- ja kiinteistöpalvelualan at	0	22	3	24
Puhtaus- ja kiinteistöpalvelualan eat	0	2	0	2
Puhtaus- ja kiinteistöpalvelualan pt	8	6	4	18
Puhtaus- ja kiinteistöpalvelualan at	0	10	2	13
<b>yhteensä</b>	<b>42</b>	<b>59</b>	<b>13</b>	<b>115</b>

<b>YHTEENSÄ</b>	<b>994</b>	<b>330</b>	<b>91</b>	<b>1 415</b>
-----------------	------------	------------	-----------	--------------

**4.3 Käyttötalousosa**

Koulutustoiminnan osalta kustannuspaikoille on kohdennettu valtionosuusrahoitus opiskelijavuosisuunnitelman mukaisesti. Aloille on budjetoitu myös opetuksen palvelutoiminnan toimintatuotot ja –kulut. Palvelutoiminta käsittää maksullisen palvelutoiminnan, kuten opetus-suunnitelmapohjaisen opiskelijatyötoiminnan ja tuotemyynnin.

Koulutukseen kohdentamattomalla rahoituksella katetaan muut oppilaitoksen toimintakulut. Koulutustoiminnan tuottoihin sisältyvät myös konserniveloitukset Faktia Oy:ltä, jotka ovat yhtiöltä laskutettavia koulutustoiminnan palveluita. Hallinnolliset konserniveloitukset sisältyvät Elinvoima- ja työllisyys -tulosalueen toimintatuottoihin. Hanketoiminta sisältyy Konsernijohdon tulosalueelle.

Tulosaluekohtaiset toimintatuotot ja –kulut sekä sitovat toimintakatteet on esitetty seuraavassa taulukossa.

Tulosalue	TALOUSARVIO 2023			TALOUSARVIO 2024		
	Toimintatuotot	Toimintakulut	Tulosalueen toimintakate	Toimintatuotot	Toimintakulut	Tulosalueen toimintakate
Konsernijohto	359 659	-2 540 791	-2 181 132	513 466	-2 655 987	-2 142 521
Elinvoima ja työllisyys	205 788	-2 832 621	-2 626 833	178 700	-3 007 885	-2 829 185
Koulutus	7 159 999	-6 910 840	249 159	7 307 352	-7 147 388	159 964
Opiskelijapalvelut	321 013	-1 245 310	-924 297	405 788	-1 414 366	-1 008 578
Yhteensä	8 046 459	-13 529 562	-5 483 103	8 405 306	-14 225 626	-5 820 320
Kohdentamaton rahoitus			6 093 651			6 697 009
Toimintakate			610 548			876 689
Rahoitustulot ja -menot			1 344			1 344
Käyttöomaisuuden poistot			-1 073 804			-1 167 905
Poistoeron muutos			466 691			498 489
Tilikauden ylijäämä			4 779			208 617

## 5 TULOSLASKELMAOSA

### 5.1 Yleiset laskentaperusteet

Vuoden 2024 talousarvion laadinnan perustana on oppilaitoksen järjestämisluvan mukainen vähimmäisopiskelijamäärä 1130 opiskelijavuotta. Oppilaitokselle määritellään vuosittain lisäksi tavoitteellinen opiskelijavuosimäärä, joka vuonna 2023 on ollut 1351,6 painotettua opiskelijavuotta. Tavoitteellista opiskelijavuosimäärää haetaan vuosittain ja suoritepäätös saadaan marras-joulukuun vaihteessa. Opiskelijavuosisuunnitelma on koulutustoimintaa ohjaava, mutta päivittyy jatkuvasti vuoden aikana. Suunnitelmassa vuodelle 2024 opiskelijavuosia on painotettuna yhteensä 1415 ja rahoitus on jaettu aloille kyseisen suunnitelman perusteella.

Valtionosuusrahoituksen vuoden 2024 tason laskennassa on käytetty perustana alustavia tietoja vuoden 2024 ammatillisen koulutuksen rahoituksen tasosta. Valtionvarainministeriön talousarvioesityksen mukaan ammatilliseen koulutukseen kohdentuisi 3,4 %:n indeksikorotus. Tarkkaa rahoitustasoa on kuitenkin mahdotonta talousarvion laadintahetkellä arvioida. Rahoituksen kohdentumiseen vaikuttaa merkittävästi myös oppilaitoksen suoritteiden määrät sekä vaikuttavuusrahoituksen palautteiden taso suhteessa muihin koulutuksen järjestäjiin. Rahoituksen perustana käytettävät tiedot lukitaan syyskuun lopussa, joten talousarvion laatimisen yhteydessä lopullisia tietoja ei ole ollut käytettävissä.

Opiskelijavuosisuunnitelman mukaan perustutkintokoulutuksena toteutetaan 994 opiskelijavuotta ja lisäkoulutuksena 330 opiskelijavuotta, joista laajennettuna oppisopimuksena 24 opiskelijavuotta. Opiskelijavuodet ovat tutkinto- ja kustannuskertoimilla painotettuja opiskelijavuosia. Taloussuunnitelmassa on vuoden 2025 ja 2026 osalta rahoituksen tasona käytetty vuodelle 2023 arvioitua rahoituksen tasoa korotettuna varovaisella indeksikorotuksella.

Vuoden 2024 talousarvio on laadittu heinäkuun 2023 palkkatason mukaisena, mutta palkkoihin on huomioitu vuoden 2024 sopimuskorotukset. Yleinen hintatason nousu on pyritty huomioimaan talousarviossa. Erityisesti sähkön, polttoaineiden ja elintarvikkeiden hinnan nousu aiheuttaa suurempia kustannuksia kuin aiempina vuosina.

## 5.2 Yhteisten kustannusten jakoperusteet

Koulutustoiminnan menot pyritään kohdistamaan mahdollisimman ajantasaisesti kustannuspaikoille. Tulosalueiden yhteiset menot pyritään jakamaan aiheuttamisperiaatteen mukaisesti kustannuspaikoille.

## 5.3 Poistot ja varaukset

Poistosuunnitelma on kirjanpitolautakunnan kuntajaoston antaman suosituksen mukainen. Hyödykekohtaisia poistoaikoja on lyhennetty aiemmasta vuonna 2013 ja sen jälkeen hankitun omaisuuden osalta. Ennen vuotta 2013 hankitun käyttöomaisuuden osalta noudatetaan aiemman suosituksen mukaisia poistoaikoja. Opetustoiminnan irtaimiston käyttöomaisuuspoistot kohdennetaan ao. tulosalueen menoksi. Kiinteistöpalveluiden ja rakentamisen käyttöomaisuuspoistot kirjataan Elinvoima ja työllisyys -tulosalueelle.

Edellisten vuosien tuloksista on tehty investointivarauksia koulutusalojen peruskorjaus- ja kunnostushankkeisiin. Investointivarausten käyttö käsitellään kertyneenä poistoerona, jolloin varausta tuloutetaan samassa tahdissa kuin poistoja kirjataan.

Peruskorjauksiin määritetyt investointivaraukset tulee käytettyä vuoden 2023 aikana G-rakennuksen peruskorjaukseen ja jäljelle jää 19.765,65 € ohjelmistomuutoksiin, jota on tarkoitus käyttää M-filesin kehittämiseen. Vuonna 2024 varausten tuloutus on n. 498 000 euroa.

## 5.4 Tuloslaskelma

Vuoden 2024 tuloslaskelman tilikauden tulos on -289 872 €, ja varausten purkamisen jälkeen 208 617,- € ylijäämäinen.

Taloussuunnitelmavuosien osalta toiminnan ja tuloksen ennakkointi on haastavaa rahoituksen ennakoimattomuuden vuoksi. Rahoitusjärjestelmää ollaan myös uudistamassa vuoden 2025 alusta lukien niin, että oppivelvollisten rahoitus määräytyisi eri perustein, kuin muu rahoitus. Toimintaa joudutaan sopeuttamaan, mikäli talousarviovuoden tai taloussuunnitelma- vuosien rahoitusarvioita ei saavuteta. Mikäli Opetus- ja kulttuuriministeriö tarkistaa tavoitteellista opiskelijavuosimäärää nykyistä pienemmäksi, se saattaa myös vaikuttaa heikentävästi valtionosuusrahoituksen määrään.

Tuloslaskelman tasapainottamiseksi on edellisiltä tilikausilta n. 6,9 milj. euron suuruinen ylijäämä, joka on käytettävissä tasapainottamaan mahdollisia alijäämäisiä tilinpäätöksiä. Opetus- ja kulttuuriministeriö on toisen asteen koulutuksen kehittämistyössä kiinnittänyt huomiota myös koulutuksen järjestäjien taloudelliseen toimintakykyyn, joten talouden tasapaino on tärkeä säilyttää.

Jäsenkuntaosuudet vuosina 2024 - 2026 ovat seuraavat:

	Osuuksia	Peruspääomaosuus 31.12.2020
• Forssa	90	2 065 351,50 e
• Humppila	12	275 380,20 e
• Jokioinen	31	711 398,85 e
• Somero	32	734 347,20 e
• Tammela	18	413 070,30 e
• Urjala	12	275 380,20 e
• Ypäjä	<u>9</u>	<u>206 535,15 e</u>
	204	4 681 463,40 e

### Tuloslaskelma 1.1.-31.12.

	Tilinpäätös 2022	Talousarvio 2023	Talousarvio 2024	Talous- suunnitelma 2025	Talous- suunnitelma 2026
<b>Toimintatuotot</b>	<b>14 454 165</b>	<b>14 140 110</b>	<b>15 102 315</b>	<b>15 131 786</b>	<b>15 205 204</b>
Myyntituotot	13 510 372	13 712 930	14 538 204	14 683 586	14 757 004
Maksutuotot	46 997	16 950	9 000	9 000	9 000
Tuet ja avustukset	860 672	371 030	515 911	400 000	400 000
Muut toimintatuotot	36 124	39 200	39 200	39 200	39 200
<b>Toimintakulut</b>	<b>-13 515 621</b>	<b>-13 529 562</b>	<b>-14 225 626</b>	<b>-14 331 466</b>	<b>-14 449 572</b>
Henkilöstökulut	-9 678 799	-9 651 245	-10 112 955	-10 215 214	-10 317 366
Palvelujen ostot	-1 949 184	-1 670 603	-1 906 167	-1 915 698	-1 909 529
Aineet tarvikkeet ja tavarat	-1 247 744	-1 576 680	-1 419 802	-1 420 000	-1 448 400
Avustukset	-73 429	-29 981	-35 902	-36 000	-36 000
Muut kulut	-566 465	-601 053	-750 800	-744 554	-738 277
<b>Toimintakate</b>	<b>938 544</b>	<b>610 548</b>	<b>876 689</b>	<b>800 320</b>	<b>755 632</b>
<b>Rahoitustulot ja -kulut</b>	<b>-5 180</b>	<b>1 344</b>	<b>1 344</b>	<b>1 400</b>	<b>1 400</b>
Korkotuotot	0	0	0	0	0
Muut rahoitustulot	3 460	2 400	2 400	2 400	2 400
Korkokulut	0	0	0	0	0
Muut rahoituskulut	-8 640	-1 056	-1 056	-1 000	-1 000
<b>Vuosikate</b>	<b>933 364</b>	<b>611 892</b>	<b>878 033</b>	<b>801 720</b>	<b>757 032</b>
<b>Poistot ja arvonalentumiset</b>					
Suunnitelman mukaiset poistot	-917 255	-1 073 804	-1 167 905	-1 230 000	-1 233 000
<b>Tilikauden tulos</b>	<b>16 110</b>	<b>-461 912</b>	<b>-289 872</b>	<b>-428 280</b>	<b>-475 968</b>
Poistoerän lisäys (-) tai vähennys (+)	386 584	466 691	498 489	498 500	497 200
Varausten lisäys (-) tai vähennys (+)	41 640	0	0	0	0
<b>Tilikauden ylijäämä (+)/alijäämä (-)</b>	<b>444 333</b>	<b>4 779</b>	<b>208 617</b>	<b>70 220</b>	<b>21 232</b>

## 6 INVESTOINTIOSA

Yli 10 000 euroa maksavat irtaimistohankinnat ovat käyttöomaisuusinvestointeja ja sisällytetään talousarvion investointiosaan.

### Investointiohjelma

Talousarvio 2024	Tiimi	KP	Määräraha
Renkaidenpesukone	Autolognos	2001	15 000
Sähkö tai kaasu- kuorma-auto, umpikorilla ja perälaudalla	Autolognos	2002	140 000
Ajoneuvo henkilökuljetuksiin	Autolognos	2002	25 000
Uudistetun oppimisympäristön työkoneet	Pisara	2005	18 000
Pakettiauto	TKP-tiimi	2006	30 000
Torninosturi	Autolognos	2009	200 000
Alumiinitelinejärjestelmä	Pisara	2012	20 000
Laserleikkuri	Teknologiaosaaminen	2023	10 000
Hengittävä nukke (yhteistilaus 2205 kanssa)	Sote-tiimi	2201	10 000
I-simulate laite	Sote-tiimi	2205	15 000
Kahden hengen neuvottelukuuutio	Työelämäpalvelut	2801	15 000
Tiedolla johtaminen ja raportointi: tietovaraston kehitys	Hallinto	1103	20 000
Sähköinen opintotoimisto, sähköiset todistukset	Hallinto	1103	15 000
M-Files: Arkistointi, talouden dokumentit, HR-dokumentit	Hallinto	1103	10 000
Keräävä ruohonleikkuri	Kiinteistötiimi	2904	10 000
Liikuntasalin valaistus ledeiksi	Kiinteistötiimi	2904	10 000
Rakennusalan oppimisympäristö	Kiinteistötiimi	2904	46 000
A-lämpöpaketti	Kiinteistötiimi	2904	50 000
G-rakennuksen peruskorjaus	Kiinteistötiimi	2904	600 000
F-rakennuksen peruskorjauksen suunnittelu	Kiinteistötiimi	2904	10 000
Honkapirtin peruskorjauksen jatko	Kiinteistötiimi	2904	150 000
<b>Yhteensä</b>			<b>1 419 000</b>
<b>Leasingrahoituksella toteutettavat hankinnat 2024</b>			
Leasing-autojen (Scodat) vuokra-ajan jatko vuodeksi	Kiinteistötiimi	2904	10 000
Oppilaitoskalusteiden hankinta	Kiinteistötiimi	2904	15 000
			<b>25 000</b>
<b>Taloussuunnitelma 2025</b>			
Patapesukone esipesu ja purkupöytineen	ProMaku	2101	30 000
Sekoittava pata	Ruokapalvelut	2901	34 000
Kulunvalvontajärjestelmän uusiminen	Kiinteistötiimi	2904	120 000
F-rakennuksen peruskorjaus	Kiinteistötiimi	2904	600 000
			<b>784 000</b>
<b>Taloussuunnitelma 2026</b>			
Tunneliastianpesukone	Ruokapalvelut	2901	30 000
Pihan asfatointi	Kiinteistötiimi	2904	200 000
A-rakennuksen peltikaton uusinta ja julkisivun maalaus	Kiinteistötiimi	2904	130 000
			<b>360 000</b>

## 7 RAHOITUSOSA

Rahoituslaskelman tarkoituksena on koota tulo-rahoitus, investoinnit ja muut pääomamenot sekä pääomarahoitus yhteen laskelmaan. Talousarvioon on kuntalain mukaan otettava toiminnallisten tavoitteiden edellyttämät määrärahat ja tuloarviot sekä osoitettava, miten määrärahojen rahoitustarve katetaan.

Vuoden 2024 rahoituslaskelman varsinaisen toiminnan ja investointien nettokassavirta on negatiivinen. Ulkopuolista rahoitustarvetta ei ole, mutta tarvittaessa käytettävissä on 300 000 euron konsernitililimiitti.

### Rahoituslaskelma 2024

	Tilinpäätös 2022	Talousarvio 2023	Talousarvio 2024	Talous- suunnitelma 2025	Talous- suunnitelma 2026
<b>Toiminnan rahavirta</b>					
Vuosikate	933	612	873	802	757
Satunnaiset erät	0	0	0	0	0
Tulo-rahoituksen korjausevät	0	0	0	0	0
<b>Investointien rahavirta</b>					
Investointimenot	-440	-1423	-1419	-784	-360
Rahoitusosuudet investointimenoihin	0	0	0	0	0
Pysyvien vastaavien hyödykkeiden luovutustulot	0	0	0	0	0
<b>Toiminnan ja investointien rahavirta</b>	<b>493</b>	<b>-811</b>	<b>-546</b>	<b>18</b>	<b>397</b>
<b>Rahoituksen rahavirta</b>					
Lainakannan muutokset	0	0	0	0	0
Oman pääoman muutokset	0	0	0	0	0
Muut maksuvalmiuden muutokset	-494	0	0	0	0
<b>Rahoituksen rahavirta</b>	<b>-494</b>	<b>0</b>	<b>0</b>	<b>0</b>	<b>0</b>
<b>Rahavarojen muutos</b>	<b>-1</b>	<b>-811</b>	<b>-546</b>	<b>18</b>	<b>397</b>

## 8 FAKTIA OY

### 8.1 Konserniin kuuluvalla yhtiöllä asetettavat tavoitteet

Lounais-Hämeen koulutus kuntayhtymän konserniin kuuluu tytäryhteisönä koulutus kuntayhtymän 100 %:sti omistama Faktia Oy, johon kuntayhtymällä on kirjanpitolain tarkoittama määräysvalta. Talousarviossa määritellyt tavoitteet koskevat myös yhtiötä soveltuvin osin ja yhtiön toiminnan tulee olla taloudellisesti kannattavaa. Tytäryhteisön toiminnassa keskeistä on, että sitä toteutetaan yhtiöjärjestyksen ja normaalien osakeyhtiölain tarkoittamien liiketoimintaperiaatteiden mukaisesti.

Kuntayhtymän konserniohje on hyväksytty toukokuussa 2018 ja sitä noudatetaan Faktia Oy:ssä ja mahdollisissa muissa konserniin kuuluvissa tytäryhteisöissä, jollei niitä koskevasta lainsäädännöstä muuta johdu. Faktia Oy:n toiminta-ajatuksena on toimia yritysten kumppanina varmistamassa, että yrityksillä on käytössään osaavia työntekijöitä ja monipuoliset mahdollisuudet liiketoimintansa ja henkilöstönsä osaamisen kehittämiseen.

Yhtiö toimii eri verkostoissa ja tavoitteena on uudenlaisten ja innovatiivisten yhteistyömallien luominen koulutukseen, työllistämiseen ja yrittäjyyden kehittämiseen yhteiskunnallisesti vaikuttavalla tavalla. Toimintamme kautta edistämme yritysten, kuntien ja yhteisöjen elinvoimaa. Edistämme omalla toiminnallamme myös yksilöiden elinvoimaa lisäämällä heidän osaamistaan sekä työllistymismahdollisuuksia, ja sitä kautta hyvinvointia. Henkilöstövuokrauksen avulla meillä on myös yritysten työvoimatarpeisiin nopeasti vastaava ja työllistymistä edistävä rekrytointikanava sekä opiskelijoille, että kaikille muille työtä etsiville.

Vuoden 2022 aikana yhtiön henkilöstövuokraustoimintaa laajennettiin perustamalla uusi toimipiste Hämeenlinnaan ja vuonna 2023 toimintaa on vakiinnutettu uudelle markkina-alueelle. Vuoden 2024 aikana toimintaa tullaan edelleen vahvistamaan ja tavoitteena on henkilöstövuokrauksen liikevaihdon kasvu. Oppilaitosyhteistyön avulla palvellaan erityisesti Kanta-Hämeen yrityksiä, työnhakijoita sekä opiskelijoita. Faktiassa on myös erityisesti opiskelijoiden käyttöön tarkoitettu kevytyrittäjyyspalvelu, jonka käyttöä pyritään vuoden 2024 aikana lisäämään edelleen.

Faktialle on myönnetty Suomalaisen työn liiton ylläpitämä Yhteiskunnallinen yritys -merkki. Vastuullisuus- ja kestävä kehitys ovat osana kaikkea toimintaamme. Olemme luotettava kumppani ja kestävä kehityksen sertifioitu toimija osana Lounais-Hämeen koulutuskuntayhtymä konsernia. Valmennamme työelämän tarpeisiin, ehkäisemme syrjäytymistä, tunnemme sosiaalisen vastuun toiminnassamme ja toimimme kestävä kehityksen periaatteiden mukaisesti. Faktia on sitoutunut toimimaan myös henkilöstöpalvelualan vastuullisuusperiaatteiden ja vastuullisuusohjelman mukaisesti.

Sisäisen valvonnan ja riskienhallinnan tavoitteena on osaltaan varmistaa, että yhteisön toiminta on tehokasta ja tuloksellista, informaatio on luotettavaa ja että säännöksiä ja toimintaperiaatteita noudatetaan. Sisäisen valvonnan toimivuudesta koko kuntayhtymässä vastaa yhtymähallitus ja sen valvontavastuu on kuntayhtymän johtajalla ja toteuttamisvastuu tilivelvollisilla. Tytäryhteisön raportointi toteutetaan konserniohjeen mukaisesti.

Vuonna 2024 Faktian roolia ja mielikuvaa menestyksen ja kehittämisen kumppanina tullaan vahvistamaan. Palveluita tullaan laajentamaan myös kv-palveluihin mm. Eures-jäsenyyden sekä muiden mahdollisten kumppanuuksien kautta. Verkostoyhteistyötä syvennetään entisestään ja sitä tullaan kehittämään kerätyn palautteen pohjalta. Työelämäpalveluiden tiimillä on merkittävä rooli Faktian liiketoiminnan tuottamisessa yhdessä kuntayhtymän osaamisen tiimien kanssa.



## 8.2 Faktia Oy:n budjetti 2024

	Tilinpäätös 2022	Talousarvio 2023	Talousarvio 2024
Myyntituotot	1 938 807	2 067 750	2 657 650
Liiketoiminnan muut tuotot	859	0	0
<b>LIIKEVAIHTO</b>	<b>1 939 666</b>	<b>2 067 750</b>	<b>2 657 650</b>
Henkilöstökulut	-1 305 540	-1 342 583	-1 574 011
Materiaalit ja palvelut	-279 826	-327 876	-629 393
Poistot ja arvonalentumiset	-38 491	-31 495	-27 676
Liiketoiminnan muut kulut	-298 491	-345 060	-332 726
<b>LIIKEVOITTO (-TAPPIO)</b>	<b>17 318</b>	<b>20 735</b>	<b>93 843</b>
Rahoitustuotot ja -kulut	496	100	-600
<b>TULOS ENNEN T.P.SIIRTOJA JA VEROJA</b>	<b>17 814</b>	<b>20 836</b>	<b>93 243</b>
Tuloverot	0	0	0
<b>TILIKAUDEN VOITTO (TAPPIO)</b>	<b>17 814</b>	<b>20 836</b>	<b>93 243</b>

## 9 FOKKA SÄÄTIÖ SR

Lounais-Hämeen koulutuskuntayhtymä on toiminut aktiivisesti seudullisen työllisydenhoidon kehittämisessä. Osa kuntien tähän asti hoitamista työllisydenhoidon palveluista siirtyi hyvinvointialueen hoidettavaksi vuoden 2023 alusta lainsäädännön määräyksellä ja se vaihtaa seudullisiin palveluihin. Lounais-Hämeen koulutuskuntayhtymä perusti Fokka Säätiön, joka voi tarjota palveluita kunnille ja hoitaa nykyisiä ja uusia tehtäviä seudullisesti. Säätiön perustamistoimet tehtiin syksyllä 2022 ja käytännön toimintaa on käynnistetty vuoden 2023 aikana ja työ jatkuu vuoden 2024 aikana. Säätiön budjetti vuodelle 2024 laaditaan loppuvuonna, jolloin on tarkempaa tietoa vuodelle 2024 kohdistuvien rahoitushakujen päätöksistä.

Säätiön perustamisen keskeisenä tavoitteena on turvata mahdollisimman hyvin osa kuntien asukkaiden lähipalveluista isojen valtakunnallisten uudistusten tapahtuessa sekä edelleen pyrkiä vähentämään työttömyyttä ja lisäämään työllisyyttä. Kohderyhmänä ovat enemmän tukea tarvitsevat seudun kuntalaiset. Säätiömuotoisena em. toimintaa voi järjestää laajemmin ja monipuolisemmilla rahoitusvaihtoehdoilla, kuin kunta, kuntayhtymä tai osakeyhtiö voivat. Säätiö ei jaa voittoa tai varoja.

Säätiö voi laadittujen toimintasuunnitelmien mukaan mm.:

- Koordinoida mahdollisesti alueen kuntien järjestämiä työllisydenhoidon palveluita
- Osallistua tuleviin kilpailutuksiin ja onnistuessaan tässä tuottaa seudulla kuntouttavaa työtoimintaa hyvinvointialueelle

- Hakea erilaisia työllistämiseen liittyviä rahoituksia, esim. työvoimapolitiittisia hankkeita
- Toimia palkkatukityöllistäjänä
- Työllistää heikommassa työllistymistilanteessa olevia henkilöitä
- Työllistää täsmätyökykyisiä, tarkentaa toimintakykyä ja ohjata avoimille työmarkkinoille
- Toimia koulutus- tai oppisopimustyöpaikkana enemmän tukea tarvitseville opiskelijoille
- Järjestää käytännön työtoimintaa