



Forssan ammatti-insituutti

- Paikallisen koulu- ja teollisuusarkkitehtuurin perinteitä jatkaen on suunniteltu koulutus/tuotantotila - kokonaisuus.
- Rakennuskokonaisuus täydentää Forssan kaupunginarkkitehti Yrjö Mykkäsen elämäntyöstä kertovaa rakennusten modernin rakentamisen kerrostumaa.
- Kokonaisuus on merkittävilta osin säilyttänyt piirteensä vaikka lukisia korjauksia on tehty.
- Merkittävimmät muutokset on tehty rakennuksiin 3 ja 4. Rakennukset 3 ja 4 ovat saaneet täysin uuden ulkoasun.
- Rakennusten käyttö on säilynyt.

1. 1951 Veikko Kyander, arkkitehti
2. 1962 Yrjö Mykkänen, arkkitehti
3. 1970 Yrjö Mykkänen, arkkitehti
4. 1971 Yrjö Mykkänen, arkkitehti
5. 1980 Sampo kyander, arkkitehti
6. varastokatos, kylmä halli 2000-2010
7. varastokatos, kylmä halli 2000-2010

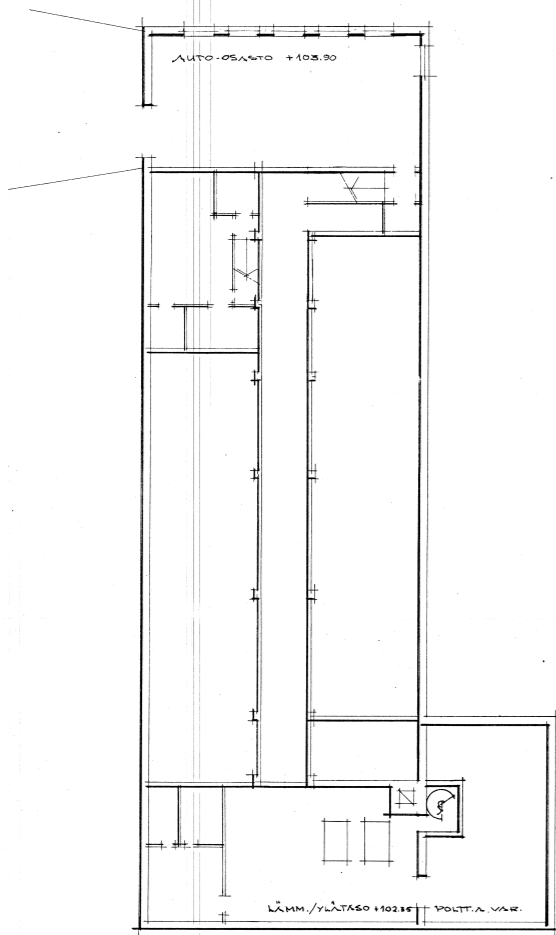
Rakennukset ovat paikallisesti merkittäviä.

KORKEAVAHA II C INVENTOINNIN TÄYDENNYS

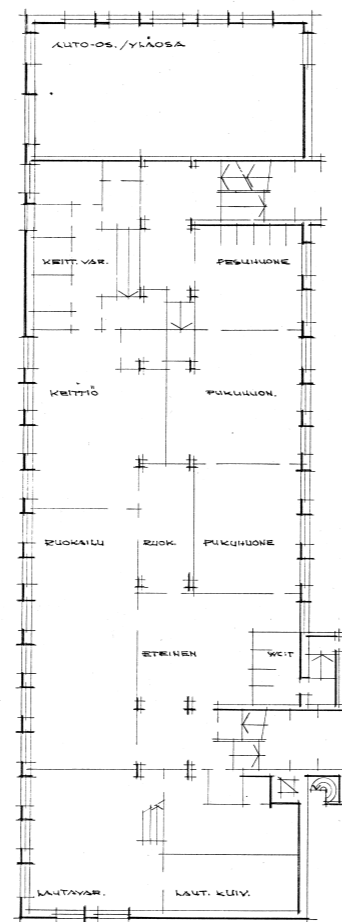
FORSSAN AMMATTI-INSITUUTTI

30.1.2023

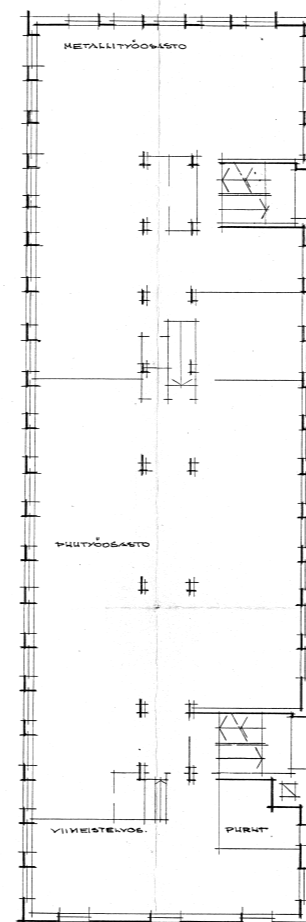




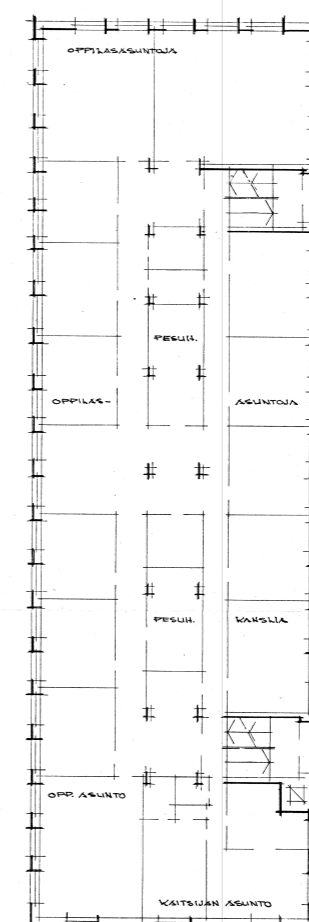
TASO +102.30 JA +103.00



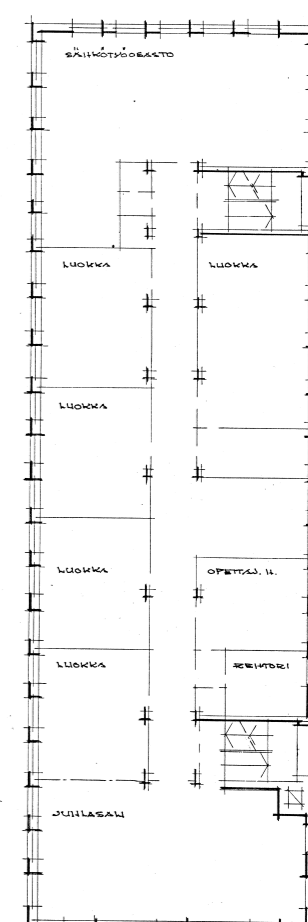
TASO +105.40



TASO +108.335



TASO +111.525



TASO +114.675



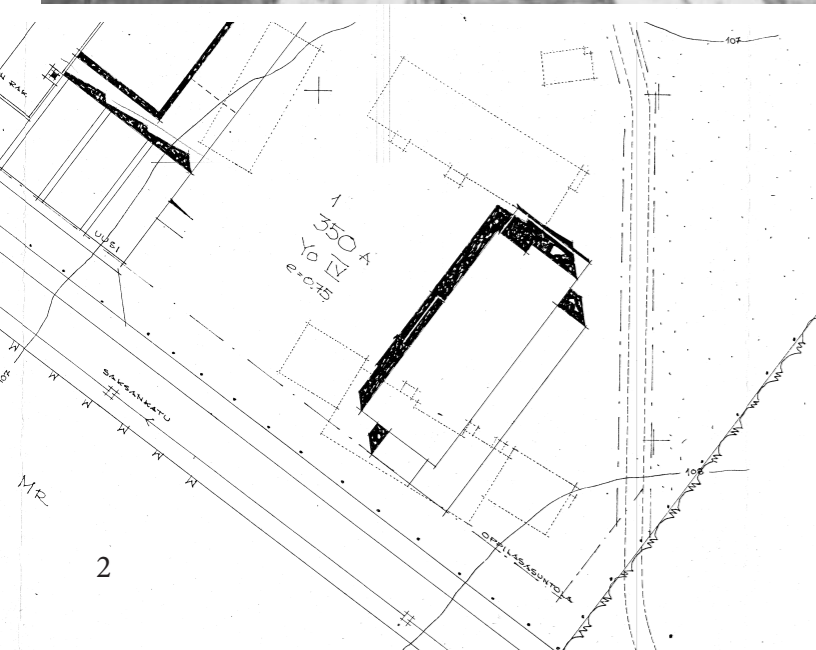
Kuva: Google maps, street view

Kuva: Finna

Ammattikoulun paikalta purettiin Vähä-Saksan rakennukset joka toimi Lamminrannan kansakouluna 1924-43. Vähä-Saksasta kertova vanha viisto tielinjaus on säilynyt rakennusten ja Saksanrimmen välissä.

Vuonna 1947 rakennuksessa aloitti Forssan Kauppalan Poikain valmistava Ammattikoulu.

Yrjö Mykkänen piirsi ammattikoulun laajennuksen (vaaleat rakennusosat) yhteydessä vanhan ammattikoulun lähtötilanteen pohjat. (Valokuvassa vaalean keltainen rakennus). Neljässä kerroksessa oli kaikki toiminnot jotka laajennettiin uuteen suunnitelmaan moninkertaiselle alalle. Ensimmäisessä kerroksessa oli keittiö ja ruokailutilat sekä puhuhuoneet ja auto-osaston ja puuvaraston tilat. Toisessa kerroksessa oli metallityöosaston, ja puutyöosaston tilat. Kolmannessa kerroksessa oli oppilasarunnat. Vanhan rakennuksen neljännessä kerroksessa oli sähkötyöosasto, luokkatilat, juhlasali ja opettajien huoneet. Vanhan rakennuksen suunnittelijaksi Mykkänen on esittänyt arkkitehti Kyanderin ja vuodeksi 1951. Kyander tarkoittaa Lounais-Hämeen pirtin suunnittelijaa Veikko Kyanderia.

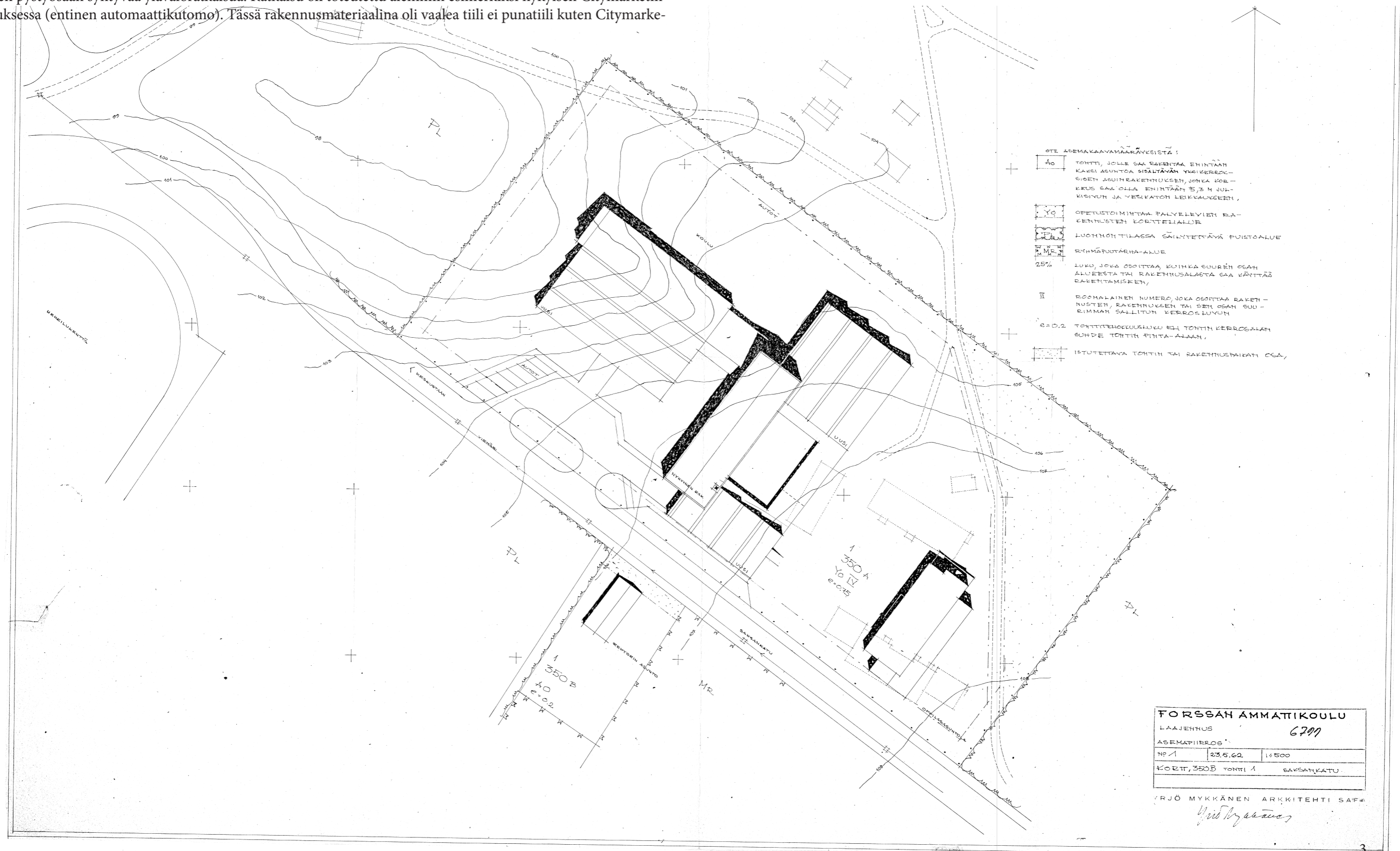


Forssan ammattikoulun laajennus 1962, Yrjö Mykkänen.

Yrjö Mykkänen suunnitteli vuonna 1960-62 Veikko Kyanderin 1951 suunnitteleman ammattikoulun laajennuksen. Koulun laajennus käsitti Saksankadun suuntaan osin vanhan ammattikoulun eteen (kaakkoon) suunnitellun pienen laajennusosan, vanhan ammattikoulun taakse koilliseen ja luoteeseen suunnitellut isommat laajennusosat sekä asuntolarakennuksen sijoittamisen tontin kaakkoiskulmaan. Hän otti kokonaissuunnitelmassa huomioon Saksankadulle näkyvän vanhan ammattikoulun päätymassan toistamalla sen asuntolan päädyssä. Toisena vahvempuna teemana Mykkänen toisti Forssan teollisuusarkkitehtuurista tuttua toistuvien kolmiomaisten massojen muodostaman katto-rakenteen pystyosaan syntyvää ylävaloratkaisua. Ratkaisu oli toteutettu aiemmin esimerkiksi nykyisen Citymarketin rakennuksessa (entinen automaattikutomo). Tässä rakennusmateriaalina oli vaalea tiili ei punatiili kuten Citymarketi-

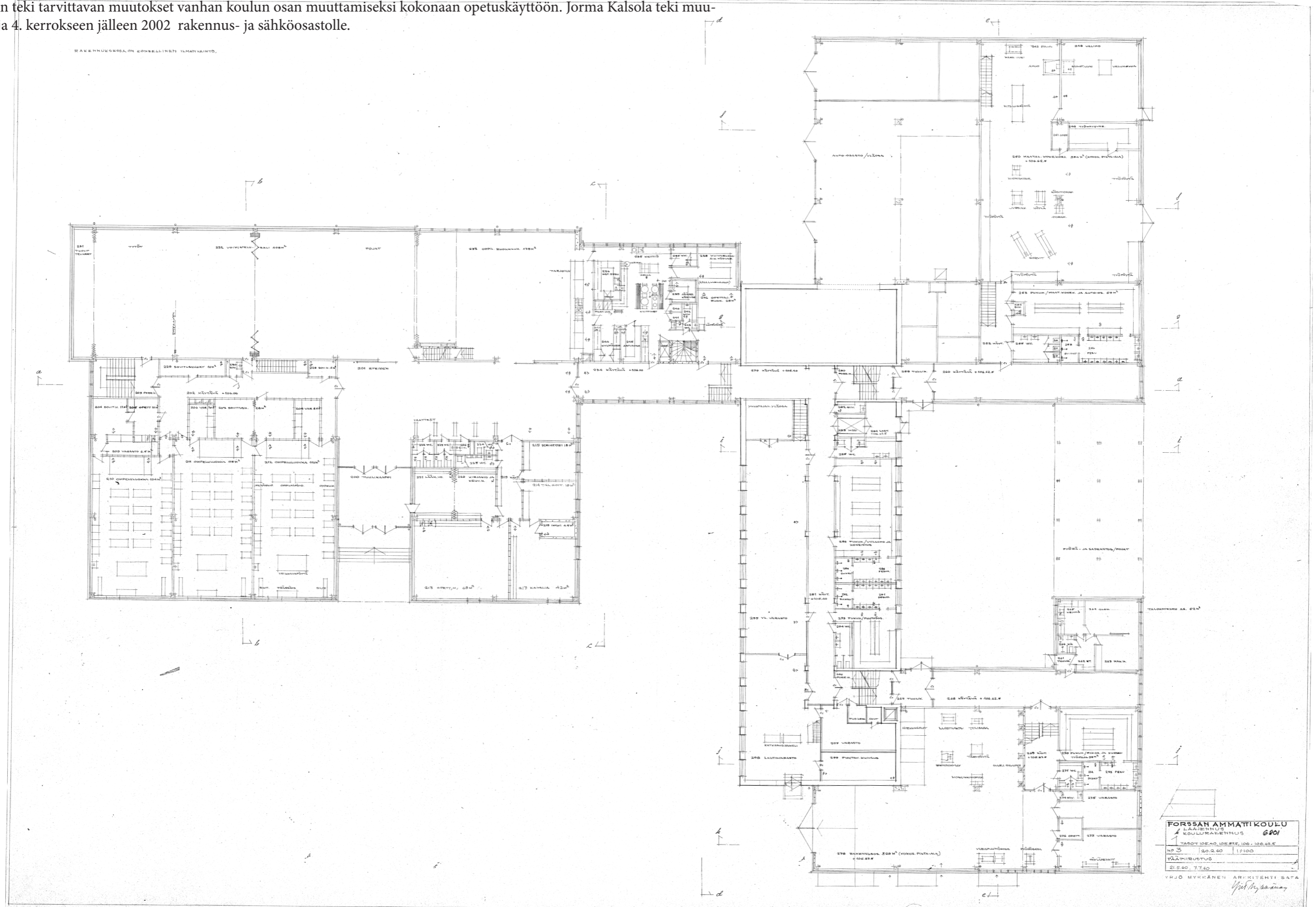
Asemapiirroksessa näkyvät purettavat Vähä-Saksan rakennukset asuntolan kulmilta. Vähä-Saksan pihapiiri oli kolmelta sivulta rajattu maatalan päärakennuksen pihapiiri. Asuntolaa vastapäätä asemakaavassa on viljelypalsta-alue, jonne on myöhemmin kaavoitettu pysäköintialue ja kerrostaloja.

Koulu sisälsi rakennusosaston, maatalous-, konkekorjaus ja auto-osaston, ompeluluokat, opettajien tilat, oppilasruokailun ja voimistelusalin. Puutyöosasto sijoittui vanhaan ammattikoulurakennukseen, kuten myös radio-osasto ja sähkötyöosasto.



Mykkänen suunnitteli ammattikoulun laajennuksen saamaan tapaan kuin Saksankadun eteläpuolella olevan teknillisen koulun, jonka hän suunniteli myöhemmin kokonaan uudisrakennuksessa toteutettavaksi vuonna 1966. Pääsisäänkäynti kouluun otettiin sisäpihan kautta. Sisäpihan sisääntulokatos muodostui katoksen alle. Tämän jälkeen saavuttiin sisäpihalle, jonka molemmilta laidoilta päästiin käytäville, jotka johtivat eri osastoille.

Mykkänen teki tarvittavan muutokset vanhan koulun osan muuttamiseksi kokonaan opetuskäyttöön. Jorma Kalsola teki muutoksia 3. ja 4. kerrokseen jälkeen 2002 rakennus- ja sähköosastolle.



FORSSAN AMMATTIKOULU
 LAAJENNUS
 KOULURAKENNUS 6001
 TAVOT ILMAN LISÄTÖN, 106 + 106,63 m²
 NP 3 20.2.60 11100
 PÄÄTTELYTILAT
 21.2.60 7.7.60
 YRJO MYKKÄNEN ARKITEHTI S.A.T.A.
Yrjö Mykkänen

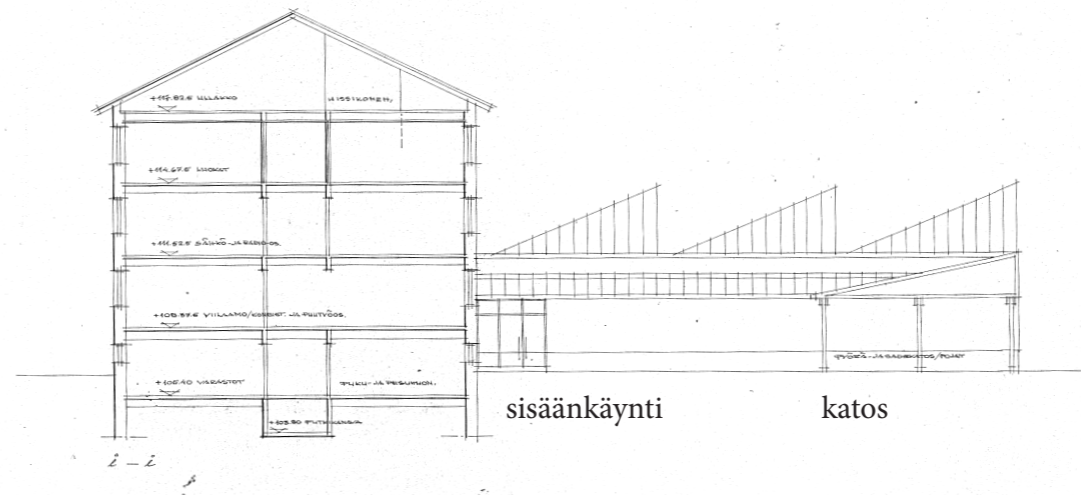
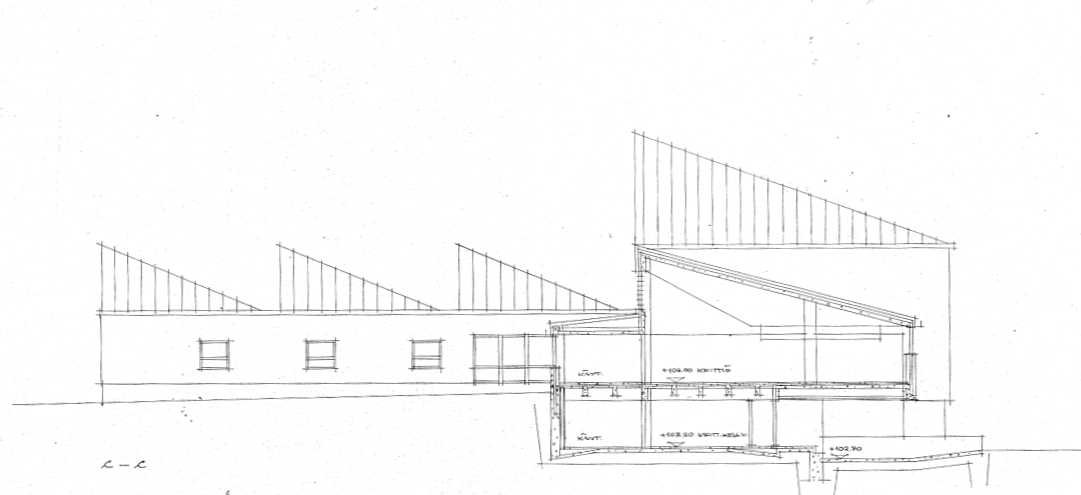
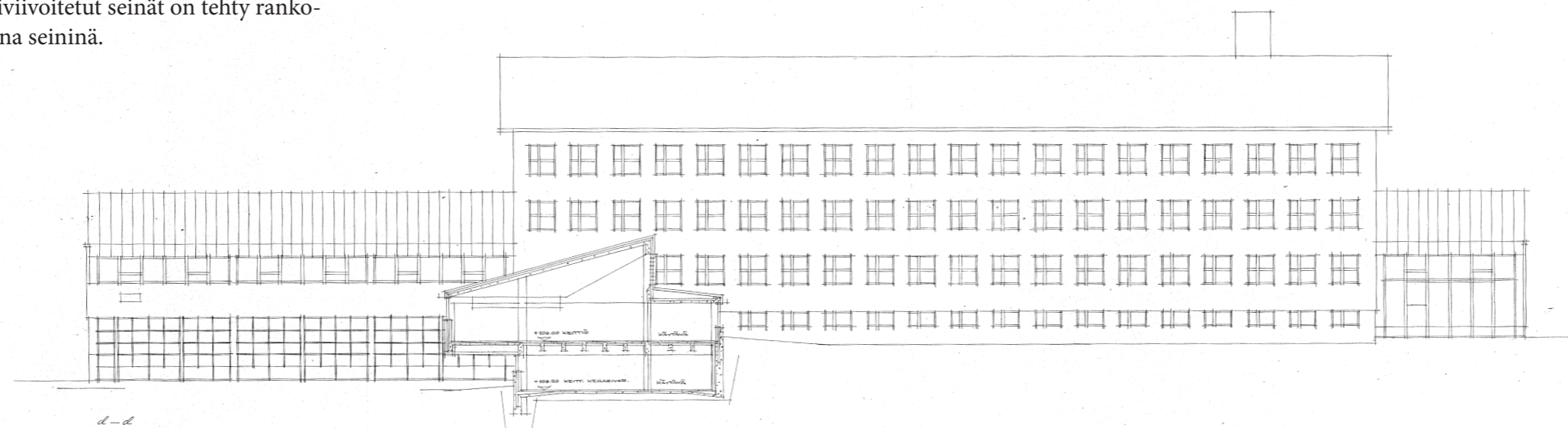
Mykkäsen suunnitelmassa erotetaan selkeästi uusi ja vanha osa. Uusi osa on kiveä kuten vanhakin se on kuitenkin puhtaaksi muurattu kalkkihiekkatiili, joten materiaali erottuu työstämisen tavassa. Vanha osa on rapattu ja myös vaalea.

Mykkäsen arkkitehtuuri on selkeää ja kokonaisvaltaista valittuja aiheista toistetaan johdonmukaisesti ja ne varioituvat tarpeen mukaan silti säilyttäen yhteyden alkupe-
räiseen aiheeseen ja hierarkiaan.

Välipohjassa on ylälaattaholvi, yläpohjassa massiivilaatat. Kantavat pilarit on valettu kulmat viistäen. Aukkojen palkit on valettu ns. leukapalkkeina. Sisämuuraus sementti-
tiilestä. Tehokeinona paikoitellen kalkkihiekkatiilestä limittämättä siten että osa tiilistä jätetään seinäpinnasta koholle.

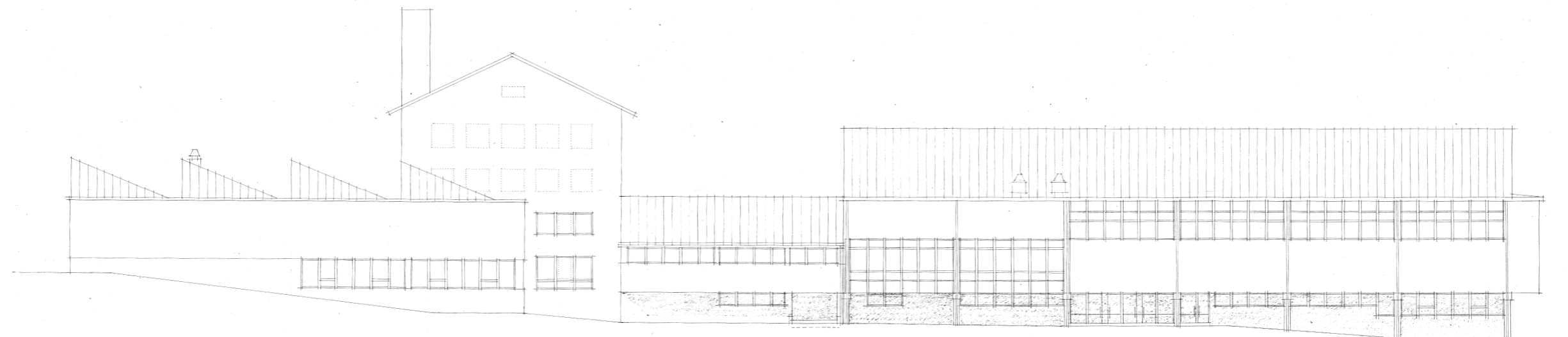


Ruoka- ja voimistelusalin kattotuolit ovat esivalmisteisia puuristikkoita, jotka asennetaan 195 cm välein. Koulussa ja oppilasasuntolassa poikkiviivoitetut seinät on tehty ranko-
rakenteisina puurunkoisina seininä.

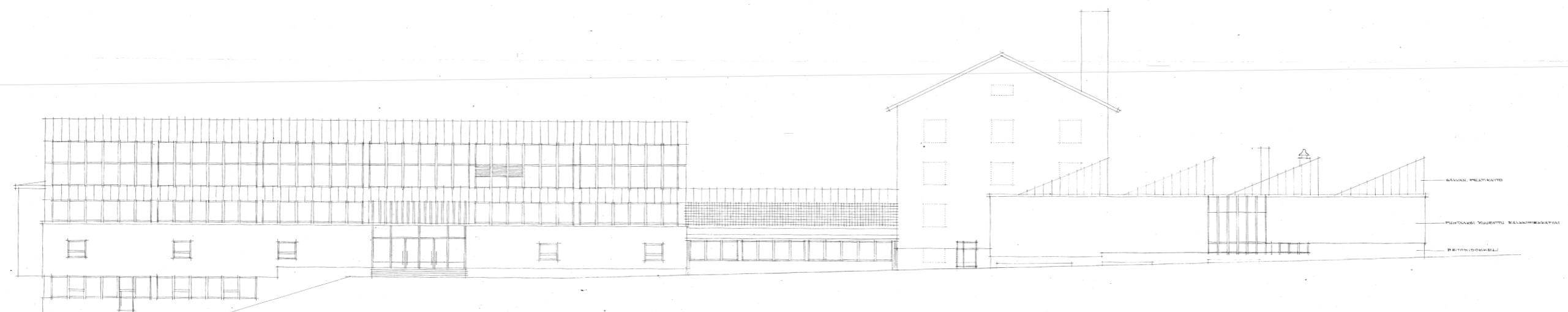


FORSSAN AMMATTIKOULU	
LAAJENNUS	
KOULURAKENNUS	
6407	
LEIKKAUKSIA	
NO 9	202,60 1/100
PÄÄPIIRUSTUS	

Rakennuskokonaisuuden korkein osa on 1951 Veikko Kyanderin suunnittelema kolmikerroksinen koillisen suunnassa nelikerroksinen ammattikoulu. Yrjö Mykkäsen suunnitelman yhteydessä vanhan osan lounaisjulkisivusta ja koillisjulkisivun yläosasta poistettiin rakennuksen kaikki ikkunat. Vanhan osan koillisjulkisivussa kahden alimman kerroksen ikkunat suurennettiin paremmin sopimaan uuden osan arkkitehtuuriin. Matalassa välisosassa, joka sijoittui pitkin vanhan osan kaakon julkisivua käytettiin minerit-levyjä. Katto oli galvanoitua konesumattua peltiä. Ilme on säilynyt, julkisivut ovat yhä puhtaaksimuurattua tiiltä.



KOILLISEN



LUNNAIN

FORSSAN AMMATTIKOULU
 KANSIEN KOULURAKENNUS 6 805
 SUKESIVUJA
 N° 7 202.60 12100
 PÄÄPIIRUSTUS

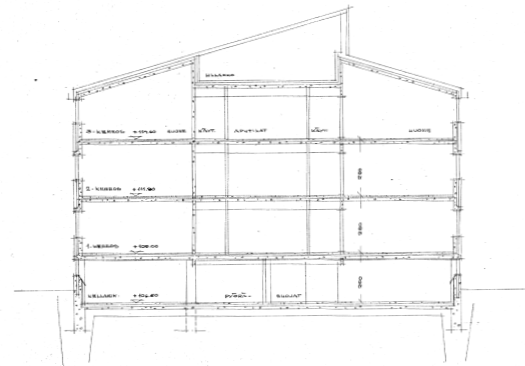
YRJÖ MYKKÄNEN ARKITEHTI OY
Yrjö Mykkänen

Oppilasasuntola 1962 Yrjö Mykkänen

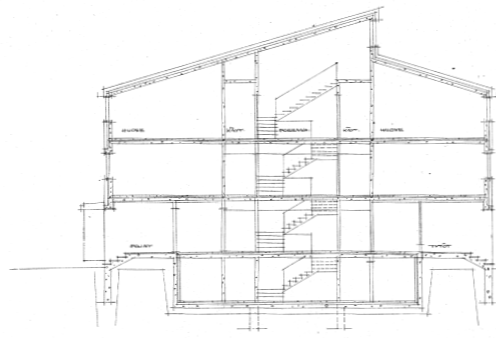
Oppilasasuntola jatkaa ammattikoulussa käytettyä arkkitehtuuria.

Oppilasasuntolassa oli puoliksi maan alle upotettu kellaritila, kolme asuinkerrosta ja rakennuksen keskiosassa ullakko. Rakennus oli jaettu erilliseen tyttöjen päähän ja poikien päähän. Molemmissa päädyissä oli seurusteluhuoneet keskellä keittokomero kuivaustilat pesuhuoneet ja portaat. Pitkillä julkisivuilla oli asuin-

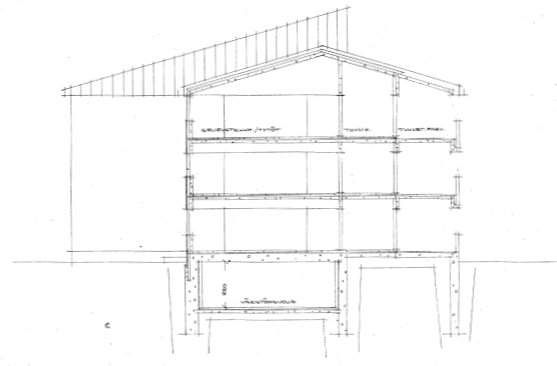
huoneet, joista suurin osa oli takoitettu neljälle oppilaalle. Porrashuoneen yhteydessä ensimmäisessä kerroksessa oli tyttöjen ja poikien valvojalle pieni asunto. Seurusteluhuoneet erottuvat päädyissä porrastettuina massoina siten, että niistä avautuu isot ikkunat pitkille julkisivuille joko Saksanrimmen puolelle poikien asuntolasta ja koulun puolelle tyttöjen asuntolasta. Näiden vieressä on varauloskäynnit, jotka näkyvät julkisivussa myös tuuletusparvekkeina. Nauhaikkunoiden väli sekä seurustelutilojen ikkunoiden kerrosten välisessä osassa julkisivumateriaalina on minerit-levy.



2-2



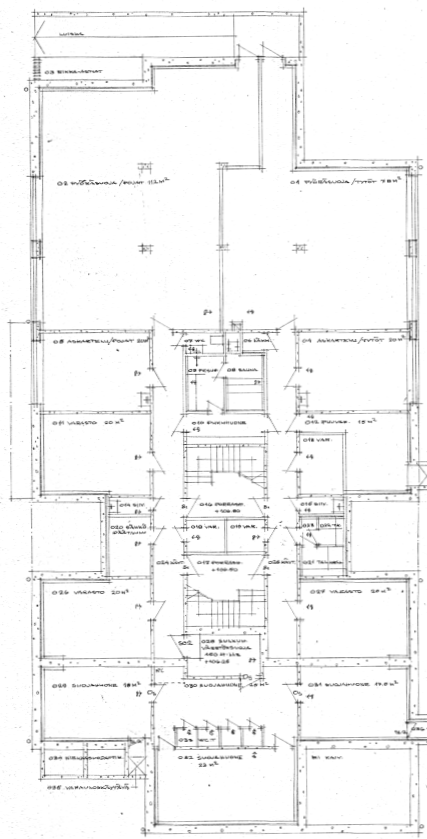
4-4



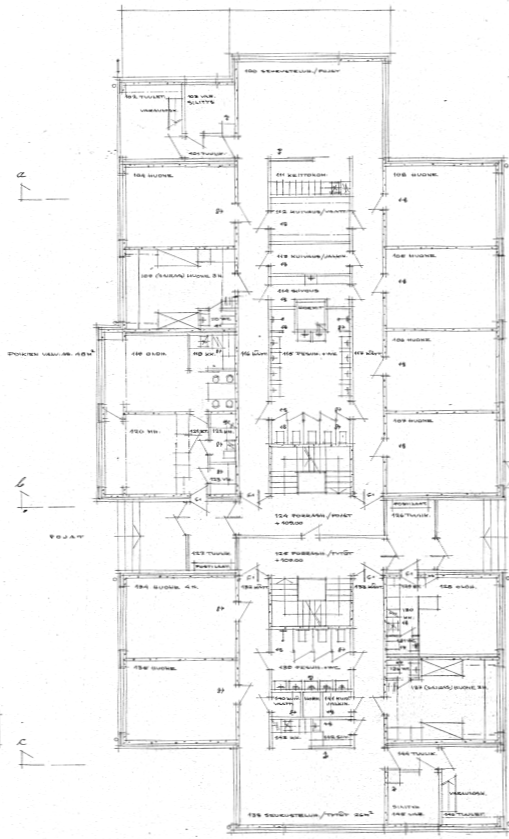
6-6

M. KOKKONEN	40 (65)	TYTTÖJEN	25 (54)	POIKIEN
Z.	16		40	
S.	16		40	
V.	25 (44)		105 (190)	

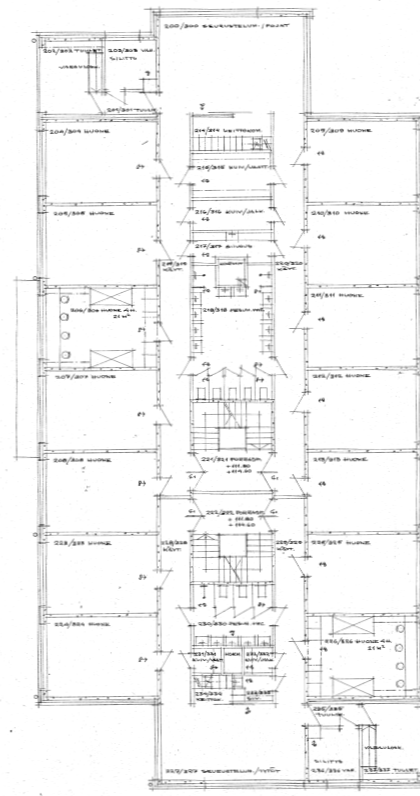
Seurustelutilat ja huoneet muutettiin soluiksi rakennusarkkitehti Jorma Kalsolan suunnitelmin 1991. Sisäänkäynnit muutettiin ja tuuletusparvekkeet muutettiin terasseiksi.



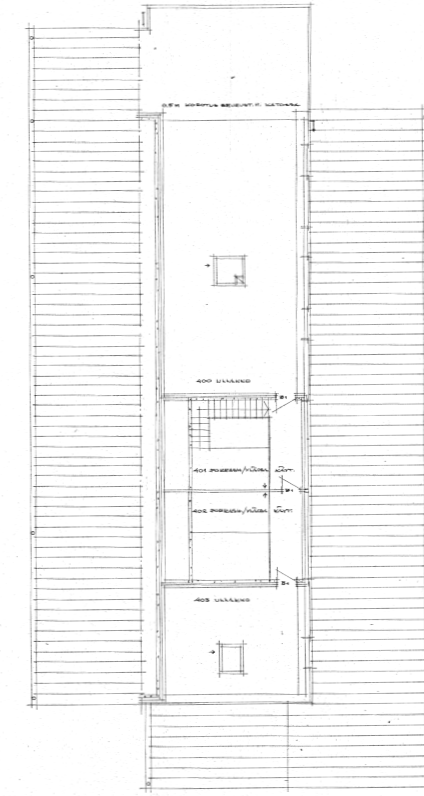
KELLARIKERROS



1. KERROS



2. JA 3. KERROS



ULLAKKOKERROS

FORSSAN AMMATTIKOULU	
LAAJENNUS	6/80
OPPILASASUNTOLA	
KERROKSET	LEIKKAUSET
NO 12	802.60 1/100
TAAPIHUUSTUS	
21.6.80	

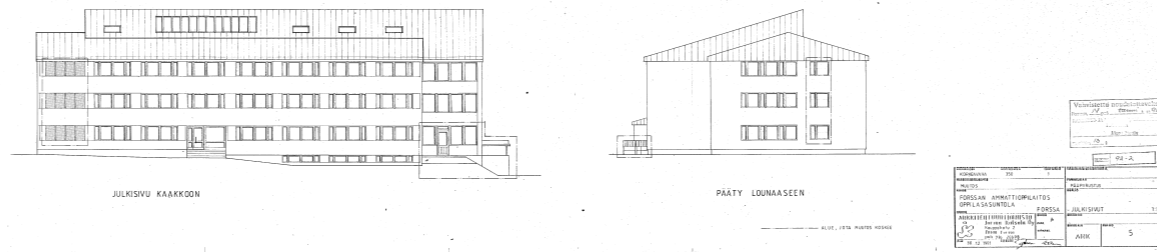
YRJÖ MYKKÄNEN ARKITEHTI S.A.P.A.

Yrjö Mykkänen

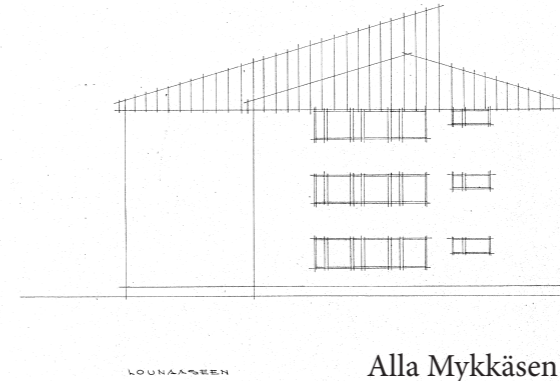
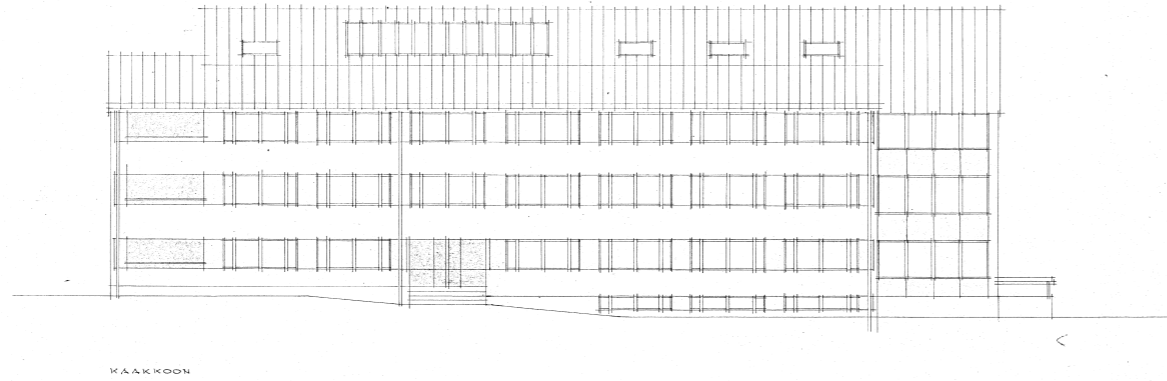


Mykkäsen suunnittelevat rakennukset pelaavat hyvin hienovaraisilla suhteilla, yksityiskohdilla ja detaljeilla. Yllättävän pienikin muutos vaikuttaa paljon rakennuksen ilmeeseen.

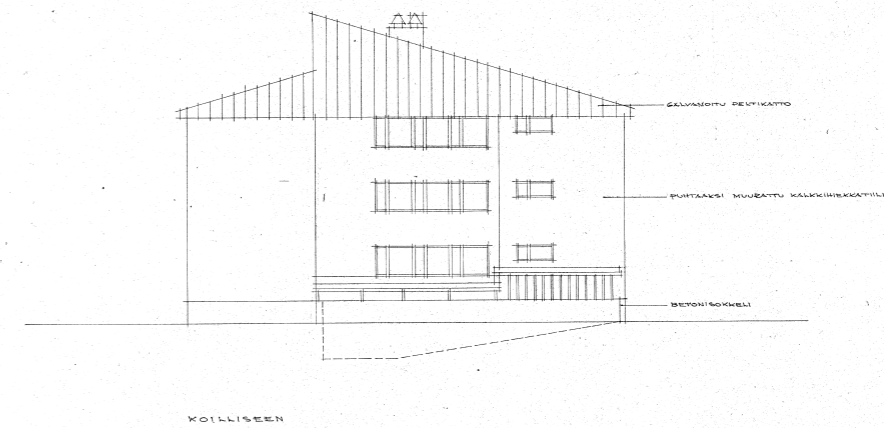
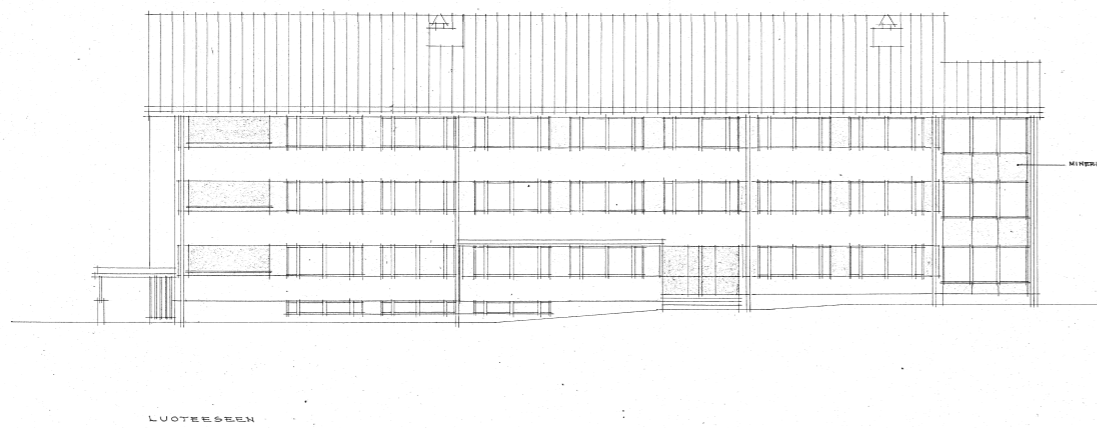
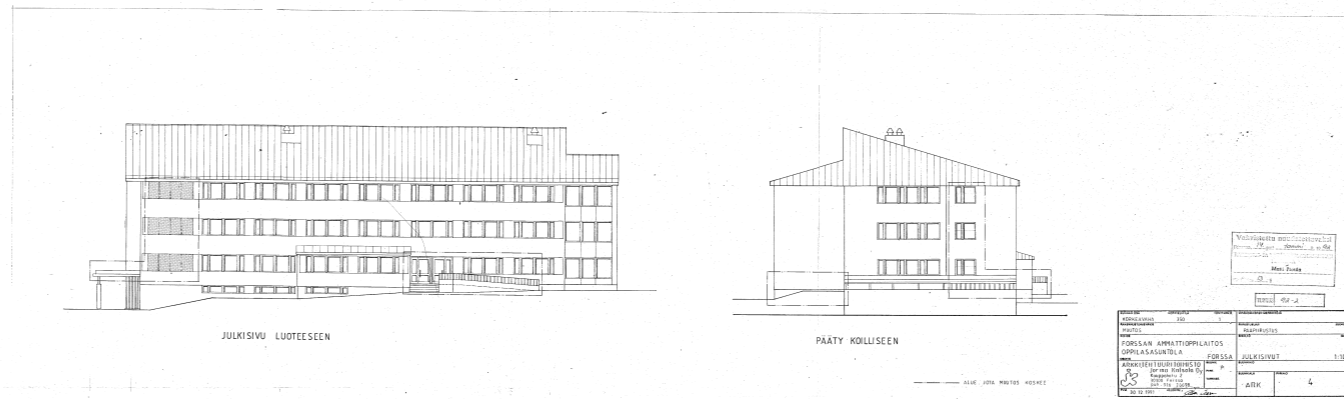
Suunnitelmassa ollut idea nauhamaisesta ikkunasta joka jatkuu osin avonaisena parvekkeena on hävinnyt. Arkkitehtoninen pääperiaate on hävinnyt. Päädyn yksittäisten ikkunoiden suurentaminen on muuttanut nauhan ja yksittäisen ikkunan suhdetta merkittävästi.



Alla Mykkäsen suunnitelmat yllä Kalsolan korjaukset.



Alla Mykkäsen suunnitelmat yllä Kalsolan korjaukset.

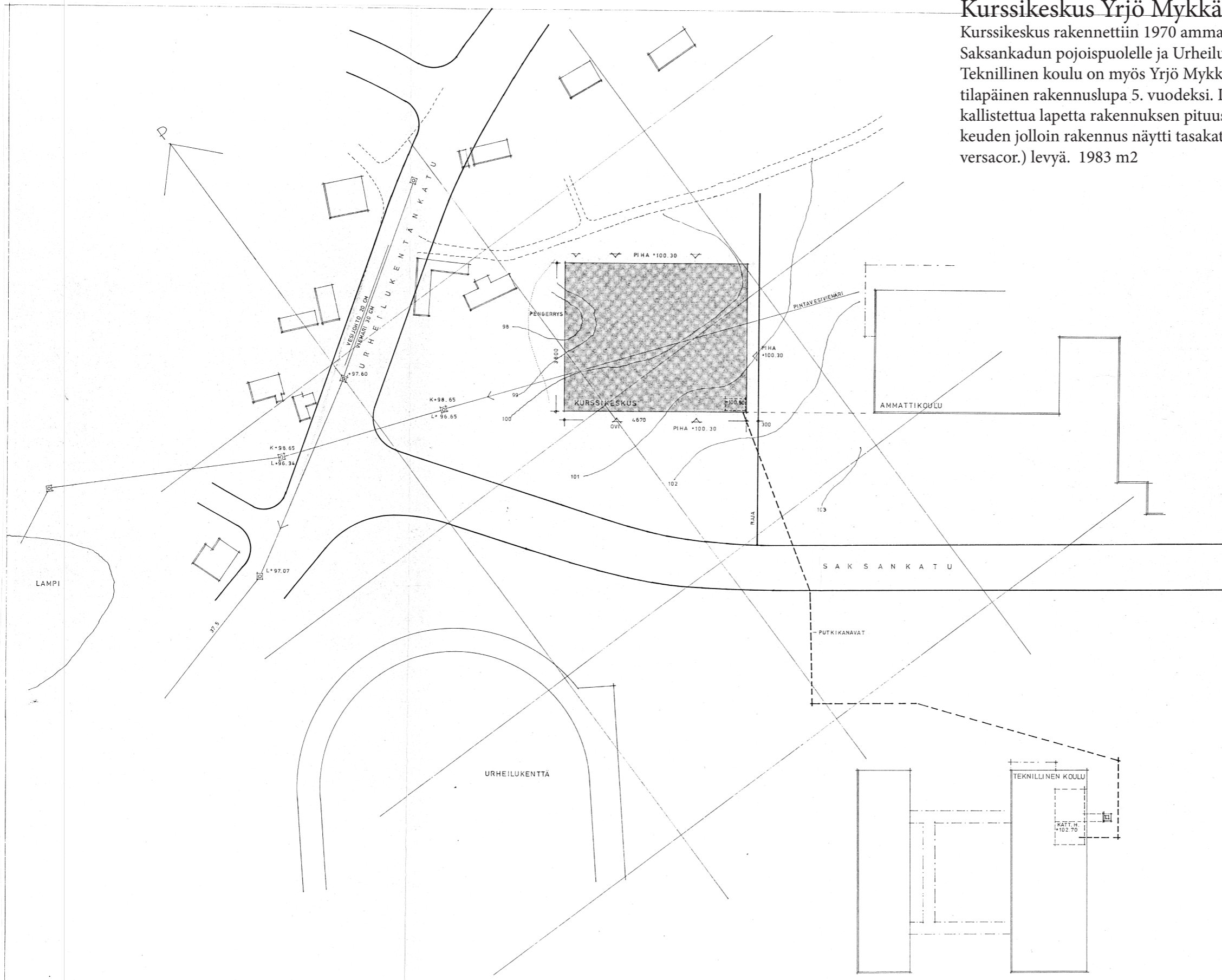


FORSSAN AMMATTIKOULU		
LAAJENNUS		
OPPILOKASOINTOLA 6811		
JULKISIVUT		
N:o 15	25240	1/100
PÄÄMÄKÄÄLÖ		

YRJO MYKKÄNEN ARKKITEHTI SAFA
Yrjö Mykkänen

Kurssikeskus Yrjö Mykkänen

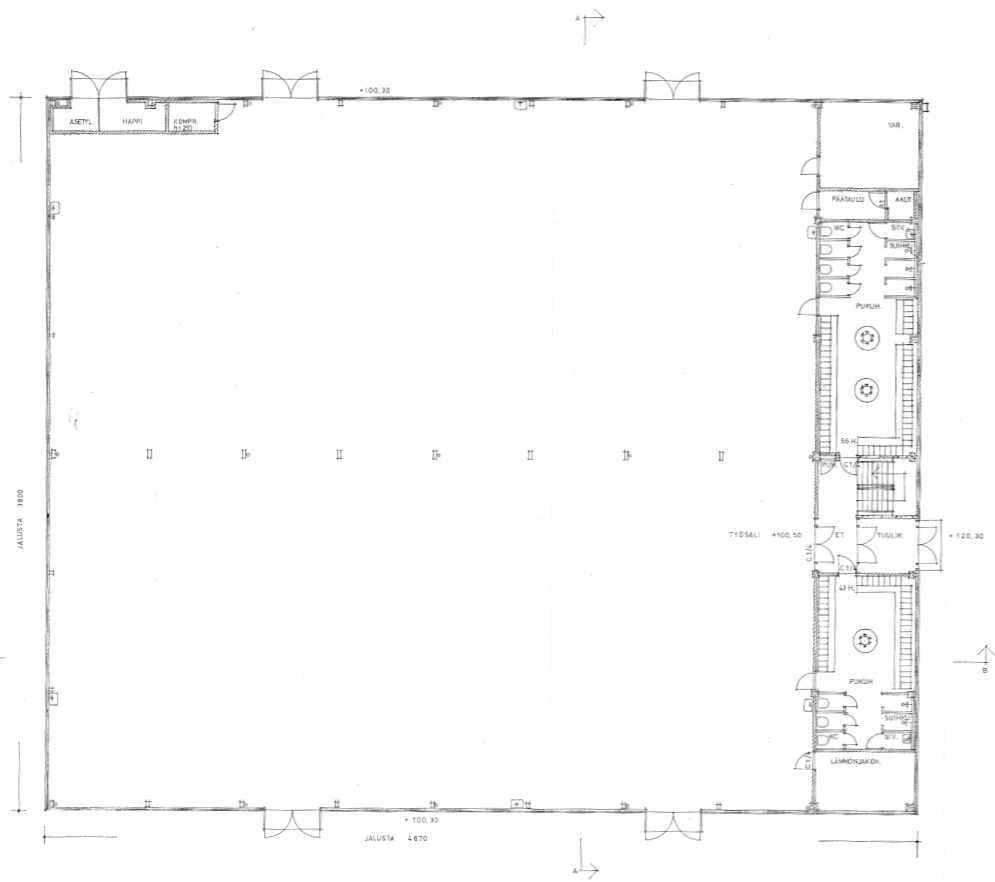
Kurssikeskus rakennettiin 1970 ammattikoulun viereen Teknillistä koulua vastapäätä Saksankadun pojoispuolelle ja Urheilukentänkadun itäpuolelle. Teknillinen koulu on myös Yrjö Mykkäsen suunnittelema. Rakennukselle myönnettiin tilapäinen rakennuslupa 5. vuodeksi. Liimapuupalkeilla saatiin kaksi harjaa ja neljä 1:20 kallistettua lapetta rakennuksen pituussuunnassa. Julkisivu nostettiin yli harjan korkeuden jolloin rakennus näytti tasakattoiselta. Ulkoseinät olivat Robertson V-rib (36 versacor.) levyä. 1983 m2



010610

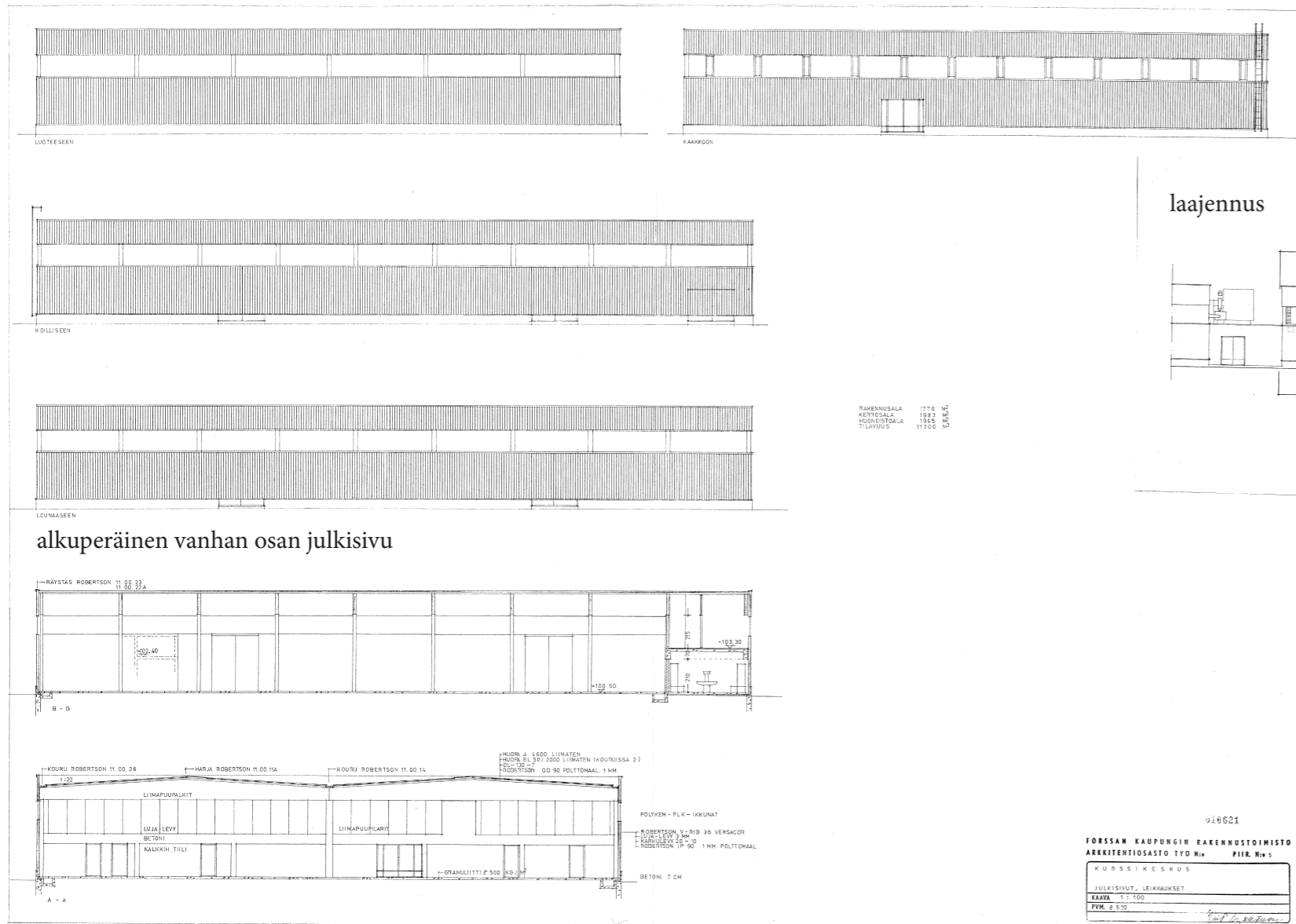
FORSSAN KAUPUNGIN RAKENNUSTOIMISTO
 ARKKITEHTIOSASTO TYÖ N:o PIIR. N:o 1

KURSSIKESKUS
ASEMAPIIRROS
KAAVA 1 : 500
PVA 8.5.70

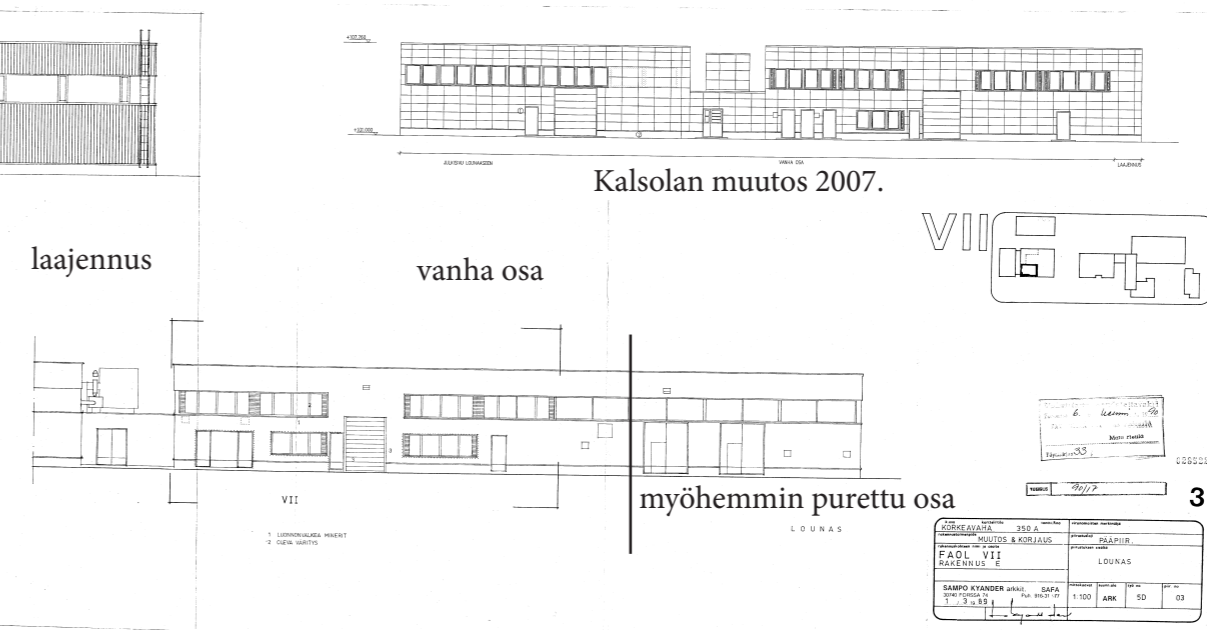


Arkkitehti Sampo Kyander suunnitteli 1989-90 tilaan kaksi palo-osastoitua tilaa, joihin sijoitettiin keskusvarasto ja luokkatila. Tällöin myös julkisivuun Saksankadun puolelle tehtiin ikkunat. Korjattuun osaan lisättiin ulkoseinälle 5cm mineraalivilla lisälämpöeristykseksi. Vuoden 1989 julkisivukuvasta näkee, että myös muita muutoksia julkisivuun on tehty jo aiemmin. Vuonna 2007 purettiin rakennuksen alkuperäisestä osasta idänpuoleisin noin kolmannes eli 18,3 metriä. Suunnittelijana oli tuolloin rakennusarkkitehti Jorma Kalsola. Rakennuksen julkisivuksi tuli alumiinipeltikasetti. Myös seuraavalla sivulla olevan laajennusosan julkisivu on piirustuksissa alumiinipeltikasettiä. Toisen kerroksen ikkunoita myös poistettiin tuolloin vanhasta osasta. Rakennuksen leikkaukset pysyivät samoina.

Rakennuksen ilme on kuitenkin muuttunut myöhemmin tehdyissä korjauksissa merkittävästi.



alkuperäinen vanhan osan julkisivu



laajennus

vanha osa

myöhemmin purettu osa

916621

FORSSAN KAUPUNGIN RAKENNUSTOINISTO
ARKKITEHTIOSASTO Työ No. PIR. No. 3

KURSSIKESKUS

JULKISIVUT, LEIKKAUKSET

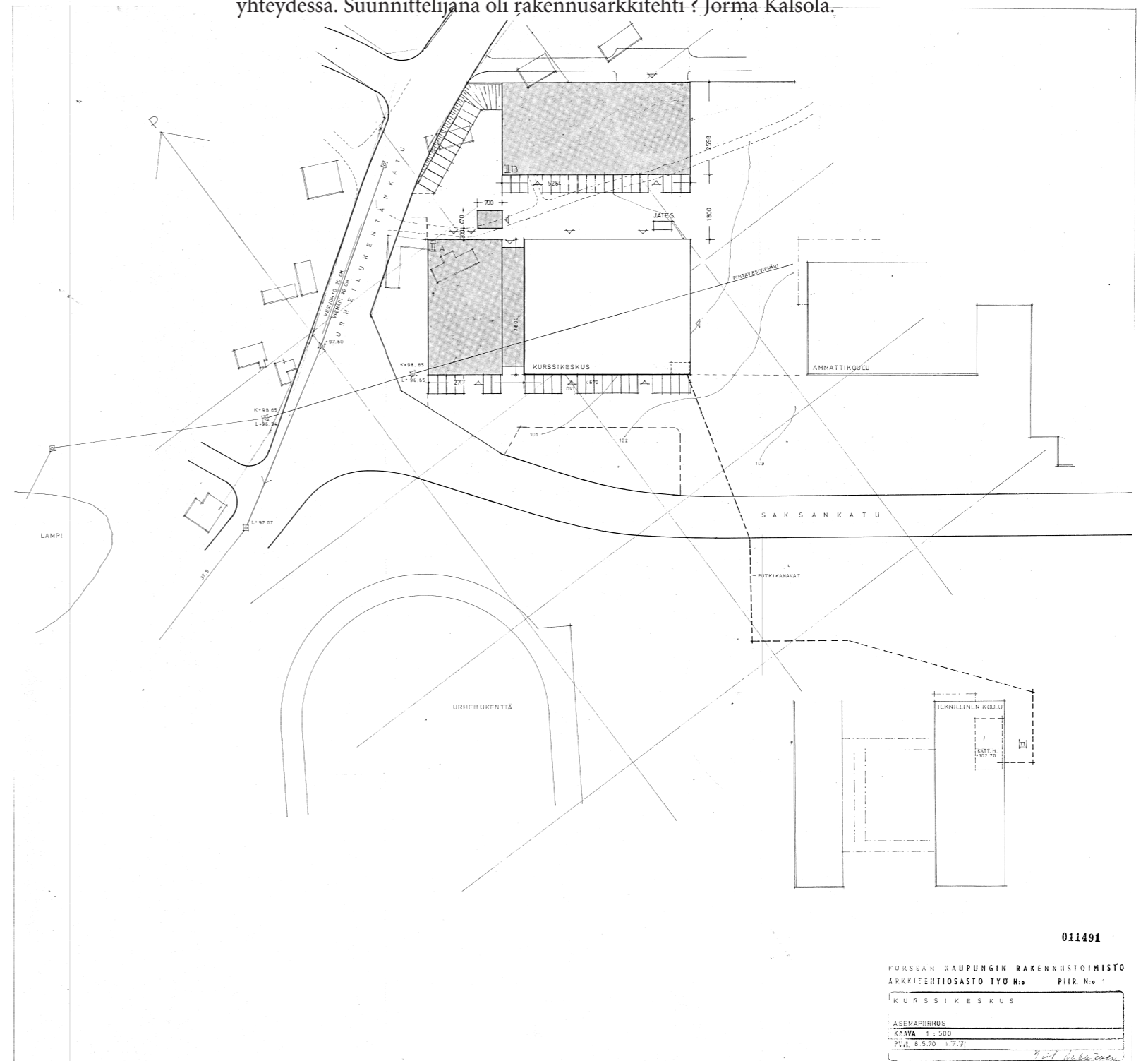
KAWA 1:100

TKW 8.9.02

Kurssikeskuksen laajennus 1971 Yrjö Mykkänen, Forssan kaupungin rakennustoimisto, Arkkitehtiosasto

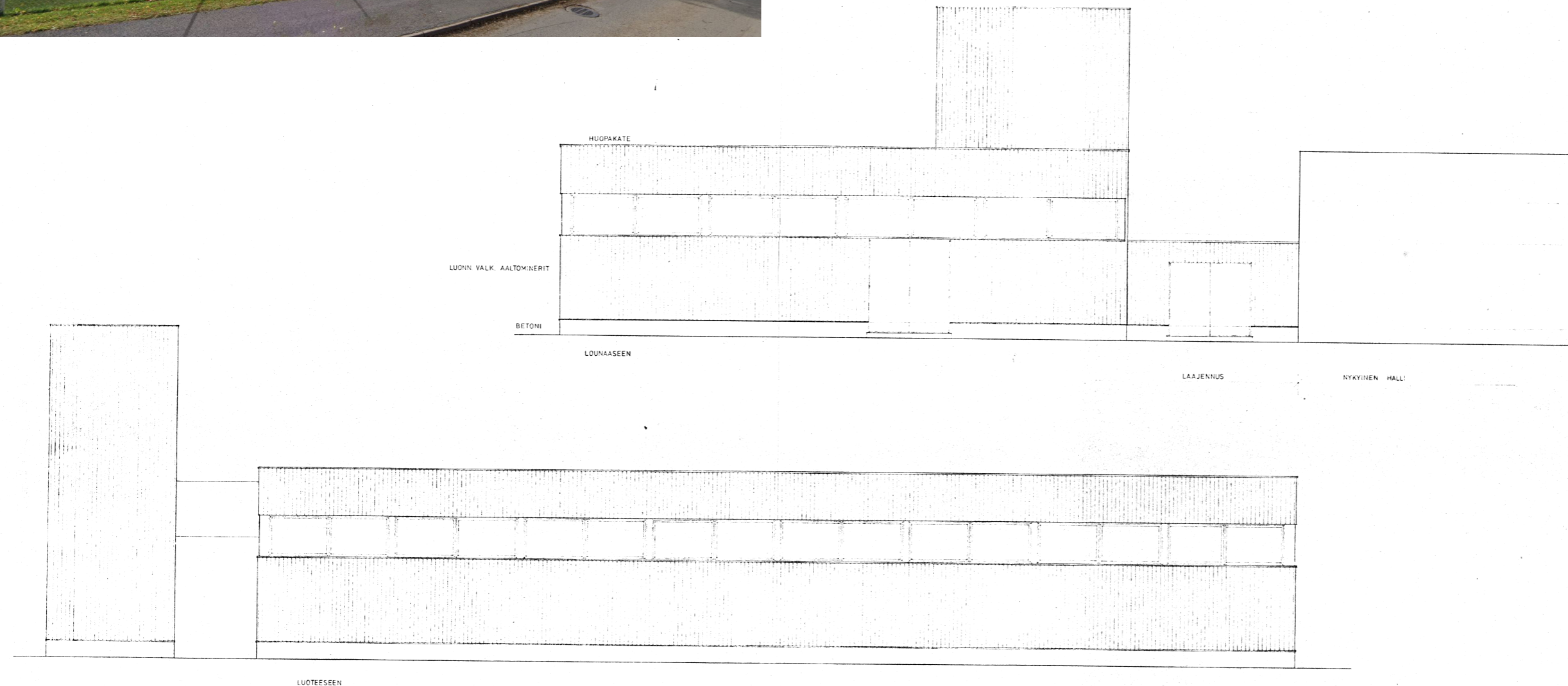
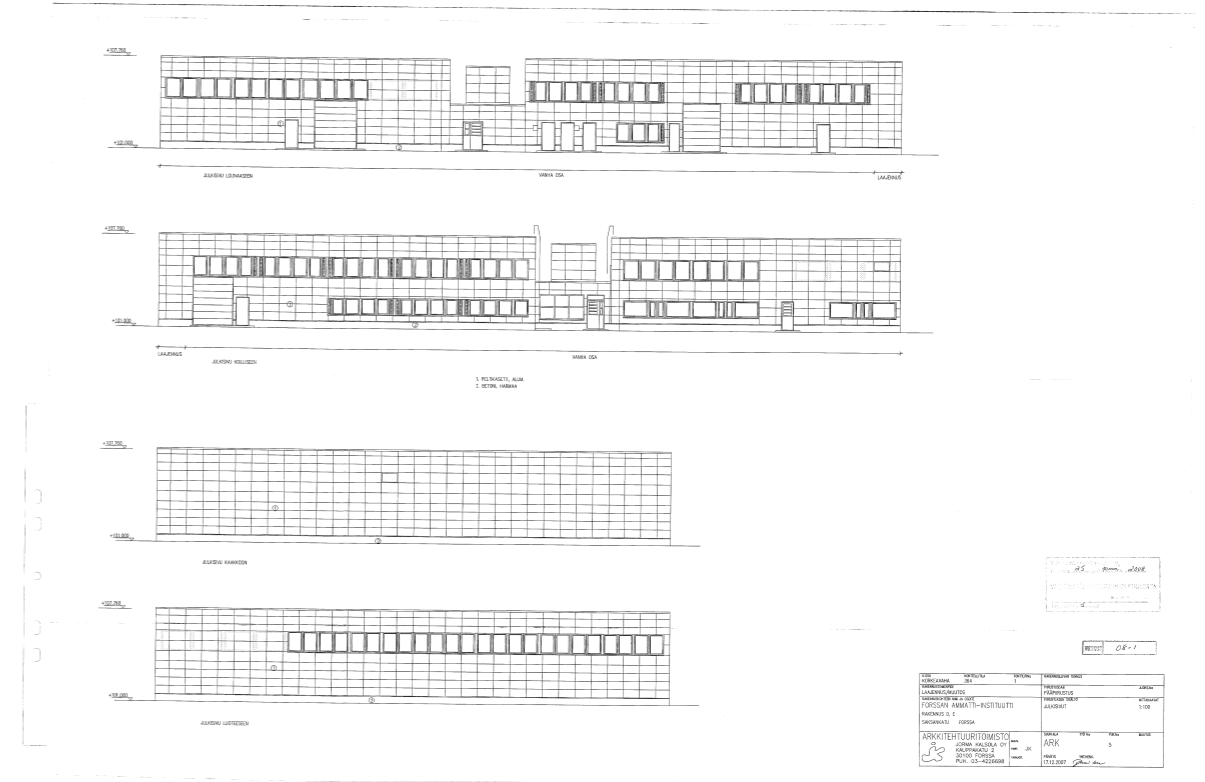
Kurssikeskusta laajennettiin rakentamalla väliaikaiseksi rakennukseksi suunniteltua rakennusta puolella länteen, lähemmäs urheilukentänkatua (II A). Rakennuksen kerrosalaksi ilmoitetaan hakemuksessa 1037 m². Leveämpään tilaan tuli suuri puutyösali, pieni maalaamo. Kapeaan liitososaan tuli eteinen varasto puku- ja pesuhuone, työkalujen teroitustilat ja keskusvarasto. Erilliseen rakennukseen pohjoispuolelle tuli purusiilo. Tämän lisäksi rakennuksen pohjospuolelle tuli uudisrakennus (II B). Rakennuksen kerrosala on 2780 m². Väliaikaisen rakennusosan laajennukseen tehtiin peruskorjaus 1985. Suunnittelijana oli Sampo Kyander. Rakennukseen tuli asentaja-koneistaja linjan opetustilat. Isot pariovet poistettiin ja pesu- pukutiloja muutettiin. Purusiilo poistettiin.

Suurtalouden peruslinjan tilat korjattiin Yrjö Mykkäsen suunnittelemaan rakennukseen II B vuonna 1984. Suunnittelijana oli Sampo Kyander. Ravintolasalia suurennettiin. Opetustiloja järjesteltiin. Jälleen vuonna 2000 muutettiin rakennukseen opetuskeittiöitä ja keittiötiloja muutettiin. Ompelutilat poistuivat muutosten yhteydessä. Suunnittelijana oli rakennusarkkitehti ? Jorma Kalsola.



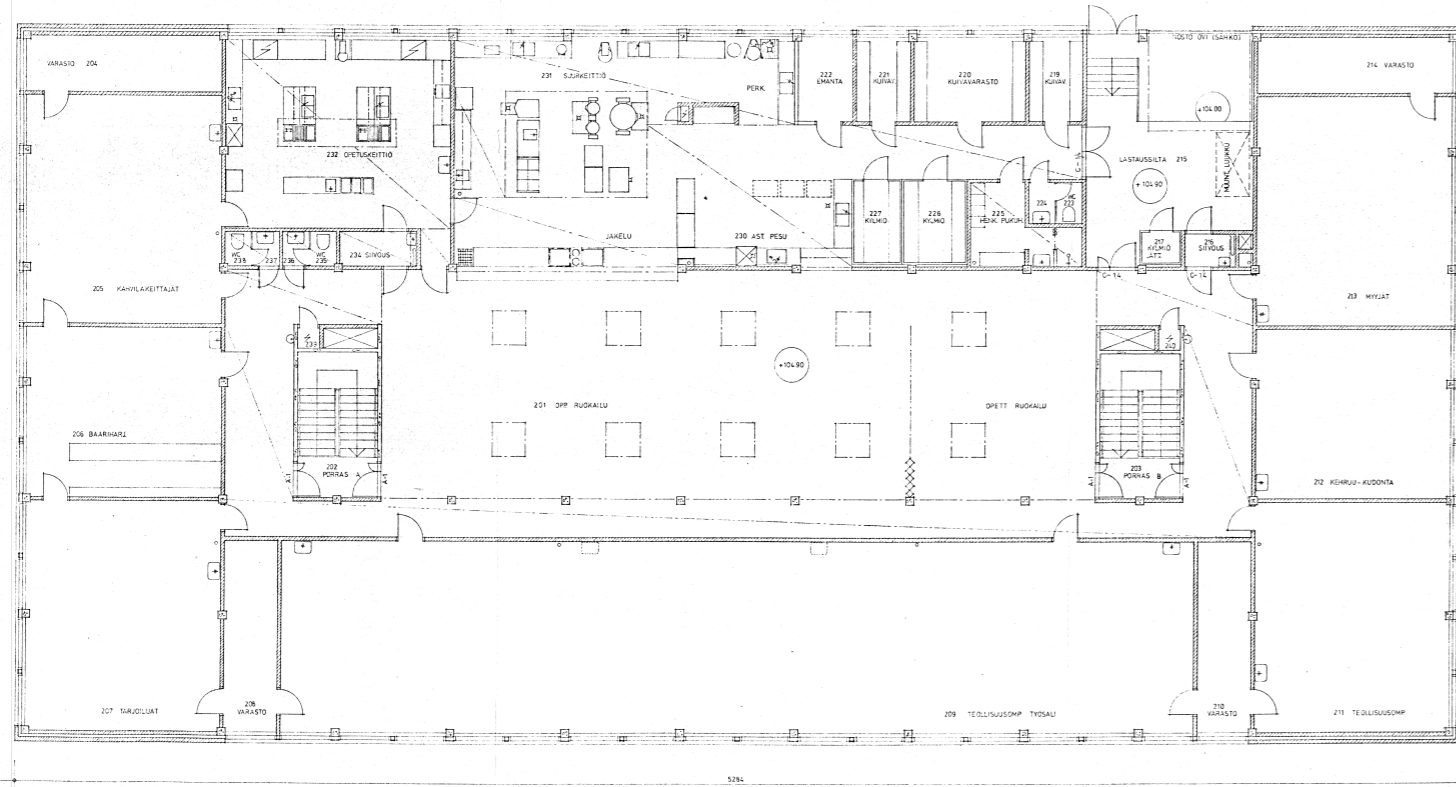
II A
 Rakennuksen julkisivumateriaaliksi tuli luonnonvalkoinen aaltominerit. Ikkunoiden väliin tuli höylätty avoponttilauta. Perustusmateriaalina oli betoni. Julkisivu on nostettu niin korkealle ettei pientä 1:20 kallistusta näy rakennuksen julkisivussa, vaan rakennus näyttää tasakattoiselta. Katon pintamateriaalina on huopa. Perustamistapa: Rakennus on tehty osaksi teräsbetonipaalujen osaksi kantavien maakerrosten varaan teräsbetonista. Kantavat pystyrakenteet Leca-harkot, liimatut pilarit (liimapuu), purusiilossa on teräsrunko. Alapohjat maanvaraiset teräsbetonilaatat kosteueristyksin. Teräsbetonipintalaatta. Välipohjat: teräsbetonilaatat reunapalkein. Teräsbetonipintalaatta. Yläpohja liimattujen (liimapuupalkki) kannattajien varassa oleva puurakenne mineraalivillaeristyksin. Osaksi Leca lankut. 2x huopa tuulettun laudoituksen päällä ja osaksi Leca-lankkujen päällä. Ulkoseinät puurakenne, mineraalivillaeristykset, osaksi Leca-harkot. Sisäseinät osaksi Leca-harkot, osaksi puurankorakenne. Lattiapinnat teräshierretty betoni, pesutilat laatat. Puurakenteiset ikkunat, Ulkolasi avattava sisälasi kiinteä.

Rakennusta muutettiin merkittävästi rakennusarkkitehti Jorma Kalsolan suunnitelmissa, jossa vanhaa osaa lyhennettiin. Kokonaisuuden julkisivumateriaaliksi esitetään alumiinia.

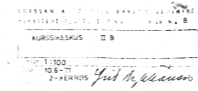


II B rakennus jatkaa alueen muurattua rakennuskantaa.

II B rakennuksen pohjakerroksessa on pukuhuone, varasto, siivous- ja pommisuoja-tiloja niissä osissa, joihin ei ole saanut ikkunoita. Julkisivuille joihin voi avata ikkunoita on sijoitettu metallityömiesten, konepuuseppien, betonielementtiasentajien ja lihanleikkaajien opetustiloja sekä opettajien ja kanslian tiloja. Toisessa kerroksessa on ruokailu ja keittiö, kahvilakeittäjien, baariharjoittelijoiden, tajoilijoiden myyjien, keuruu-kudonta työntekijöiden sekä teollisuusompelijoiden opetustilat. Ruokala valaistiin kattolyhdyin koska se sijoitettiin keskelle runkoa.

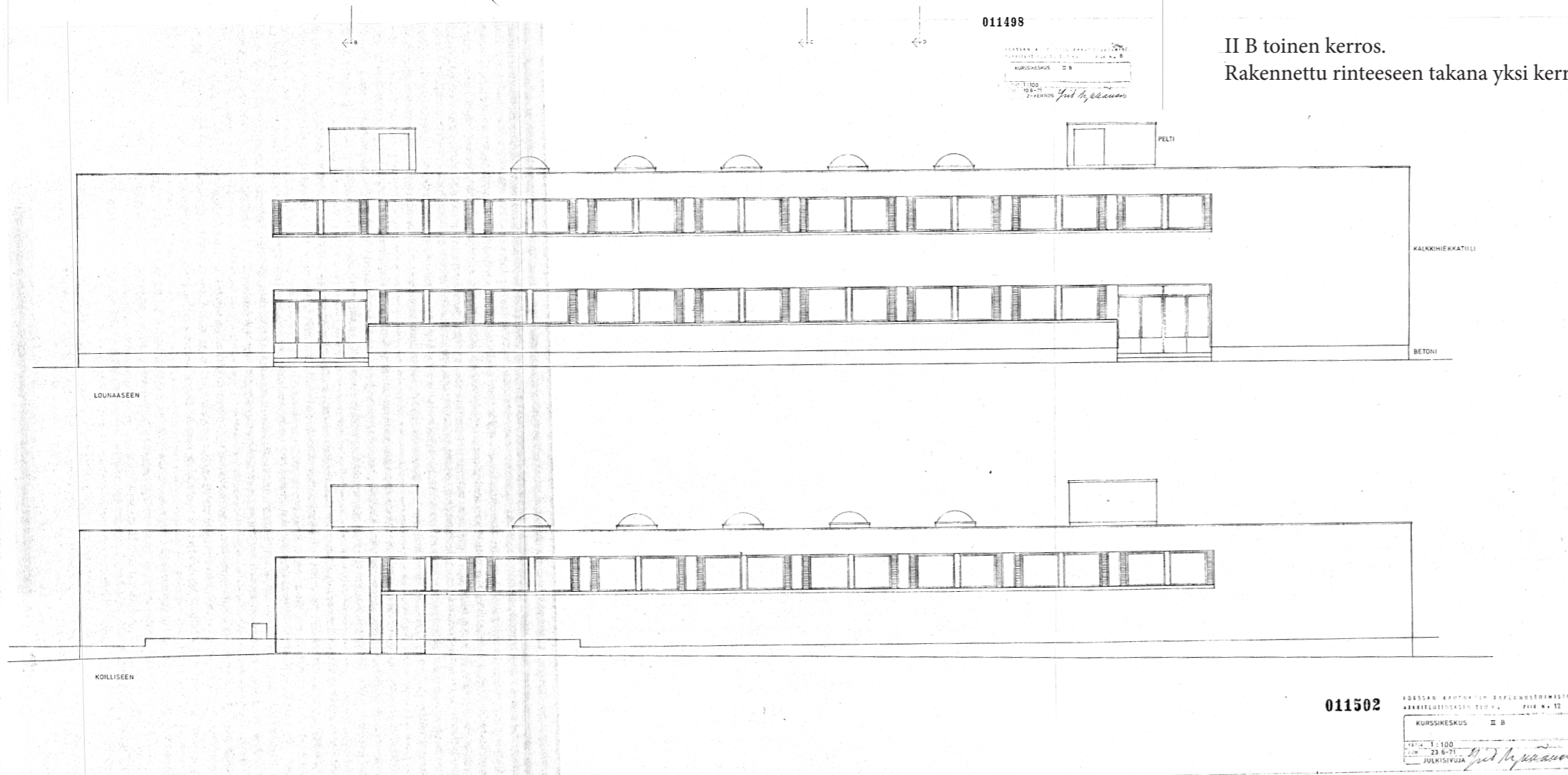


011498

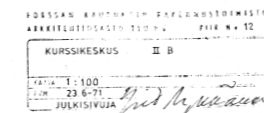


II B toinen kerros.

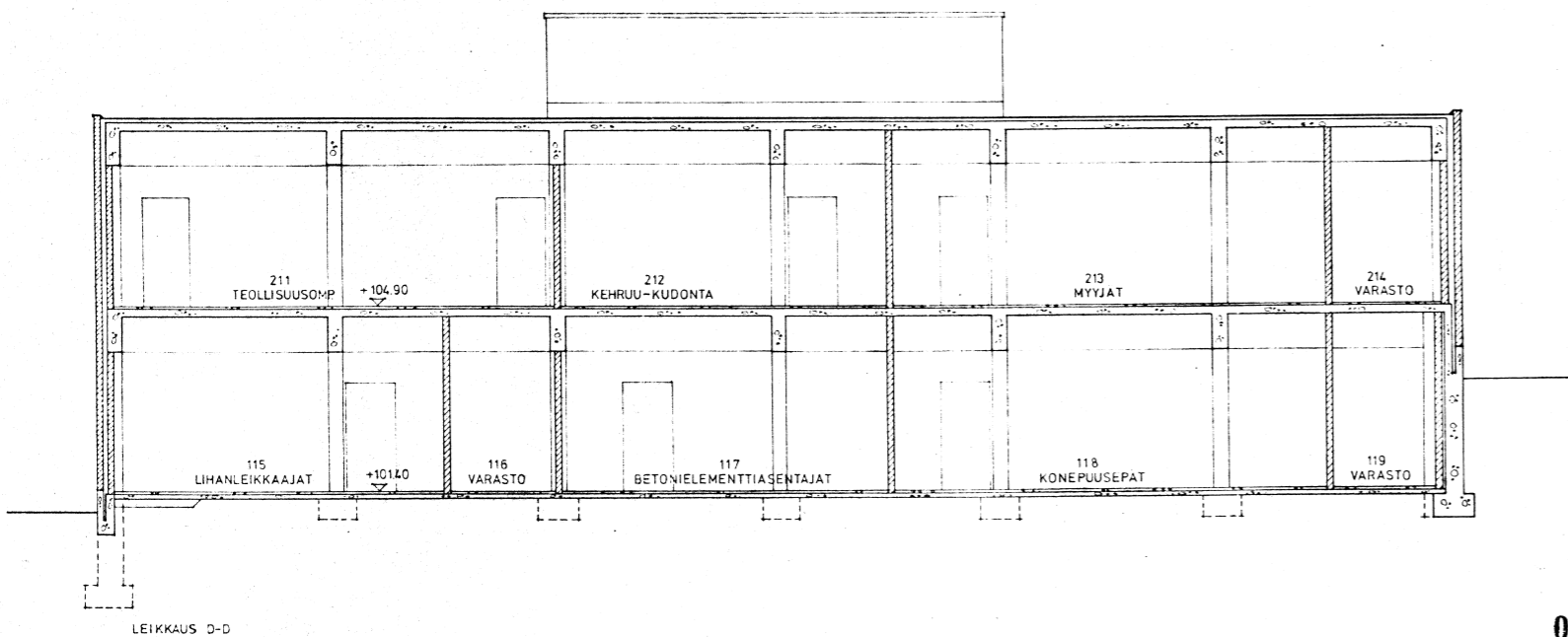
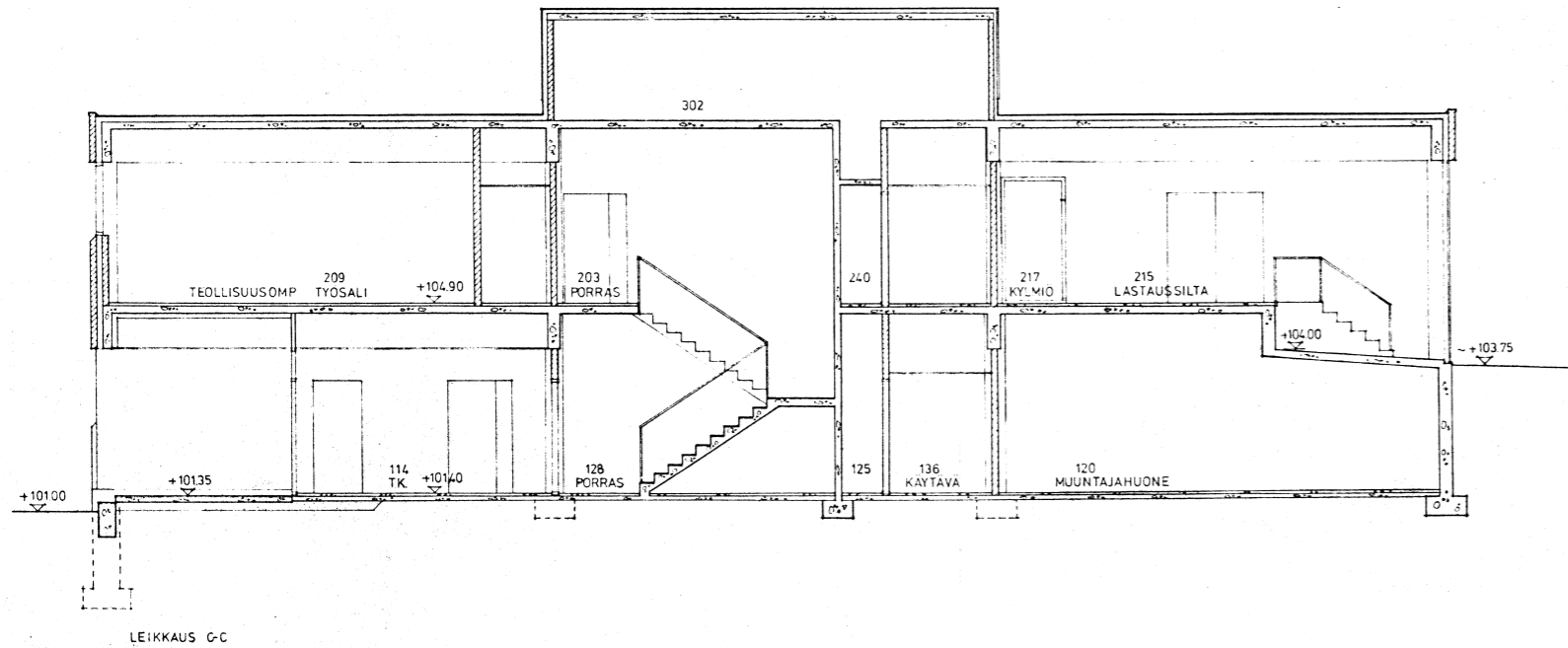
Rakennettu rinteeseen takana yksi kerros edessä kaksi kerrosta. Julkisivu kalkkihiiekkatiiltä.



011502



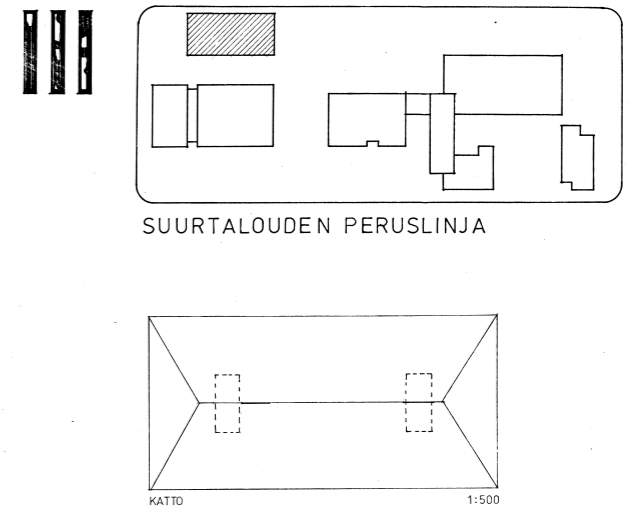
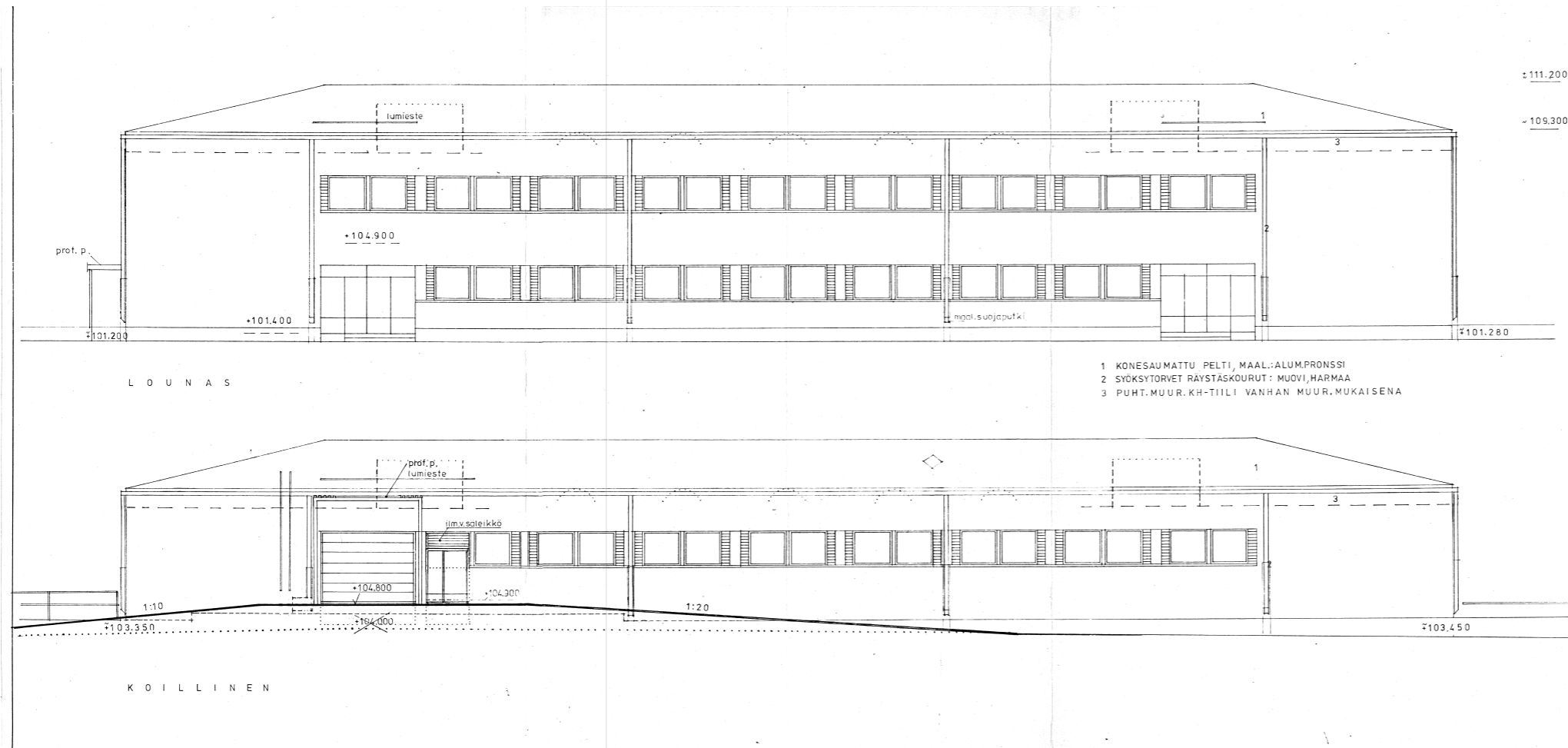
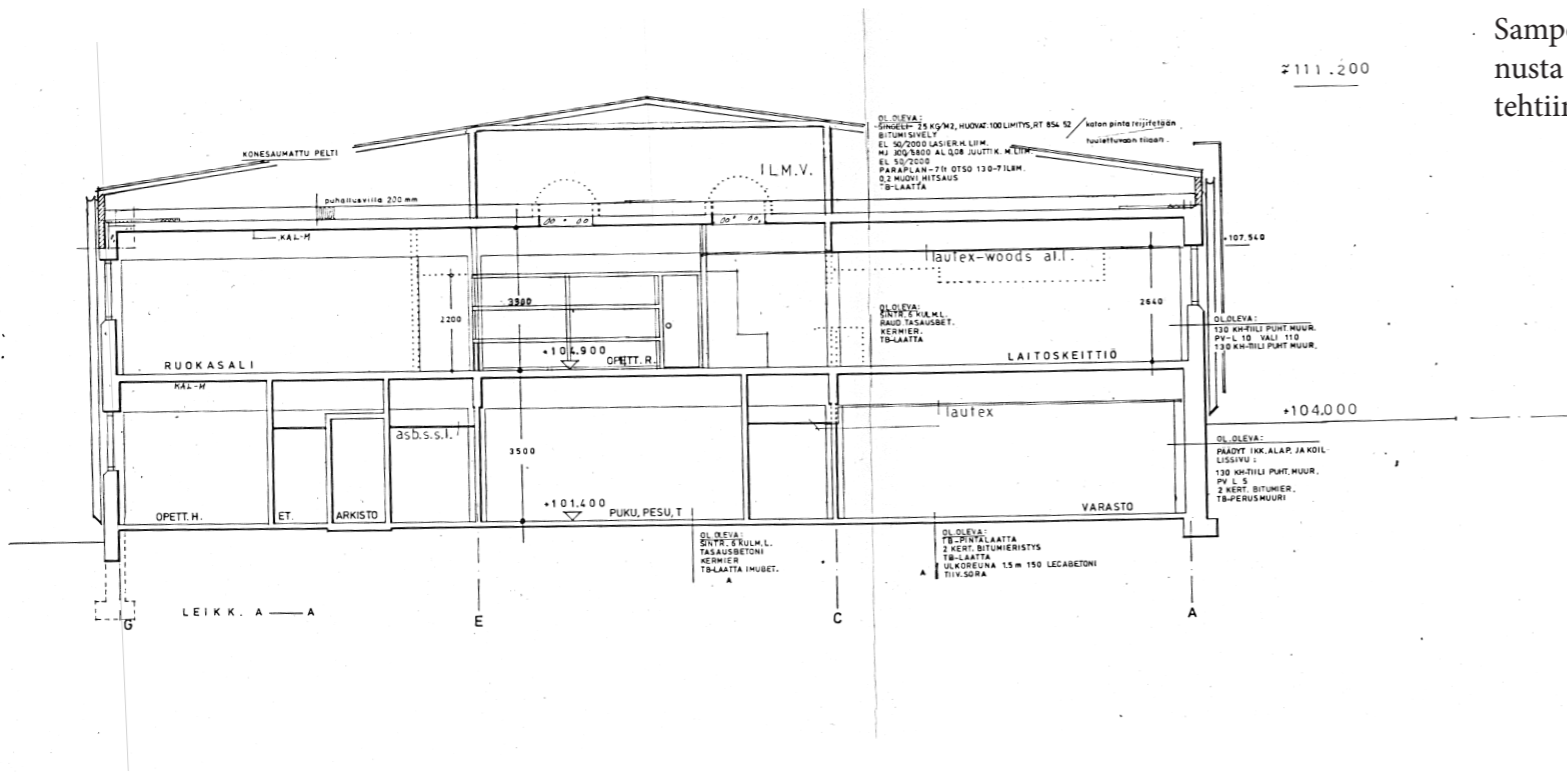
Perustamistapa: Rakennus on tehty osaksi teräsbetonipaalujen osaksi kantavien maakerrosten varaan teräs-
 betonista. Kantava pystyrakenne teräsbetonipilarit ja seinät. palkit välipohjat ja yläpohjat. Rakenne vapauttaa
 julkisivun materiaaliksi kaksikertaisen tiilimuurin. Palkin kohdalla julkisivulla on ylös asti muuraus. Por-
 rashuone betoniseinät. Alapohjat maanvaraiset teräsbetonilaatat kosteuseristyksin. Teräsbetonipintalaatta.
 Välipohjat: teräsbetonilaatat reunapalkein. Teräsbetonipintalaatta. Yläpohja teräsbetonilaatat reunapalkein,
 kovamineraalivillaeristys. 3x huopa ja sora tuuletattoman kovamineraalivillan päällä. Ulkoseinät 13 cm
 puhtaaksi muurattu kalkkiahiekkatiili ulkona ja sisällä, välissä mineraalivillaeristys. kellarissa teräsbetoni ja
 13 cm kalkkiahiekkatiili, välissä mineraalivillaeristys. Väliseinät puhtaaksi muurattu kalkkiahiekkatiili 13 cm.
 Lattiapinnat muoviasbestilaatat, pesu- ja keittiötiloissa laatat. Puurakenteiset ikkunat. katolla akryylikuvut.
 Rakennusarkkitehti Jorma Kalsola teki muutoksia sisätiloihin 2000.
 Julkisivut on maalattu vaaleiksi. nauhaikkunoita on peitetty panaloinnilla, joka hämärtää alkuperäistä ark-
 kitehtuurin periaatetta. Rakennuksen herkäät mittasuhteet ovat muuttuneet kun katto on nostettu korkeam-
 malle ja ikkunoiden yläpuolista ”palkkia” on kasvatettu.



011501

KURSSIKESKUS II B
 1:100
 22.6.71
 LEIKKAUKSIA

Sampo Kyander muutti talon kattomuotoa 1984. Tasakattoisesta rakennuksesta tuli aumakattoinen. Rakennusta nostettiin korkeammaksi jotta saatiin ilmanvaihtokonehuone harjan keskelle. Auman kattorakenne tehtiin puurakenteisena.



021455



TARKEPIIR. 9.8.1984

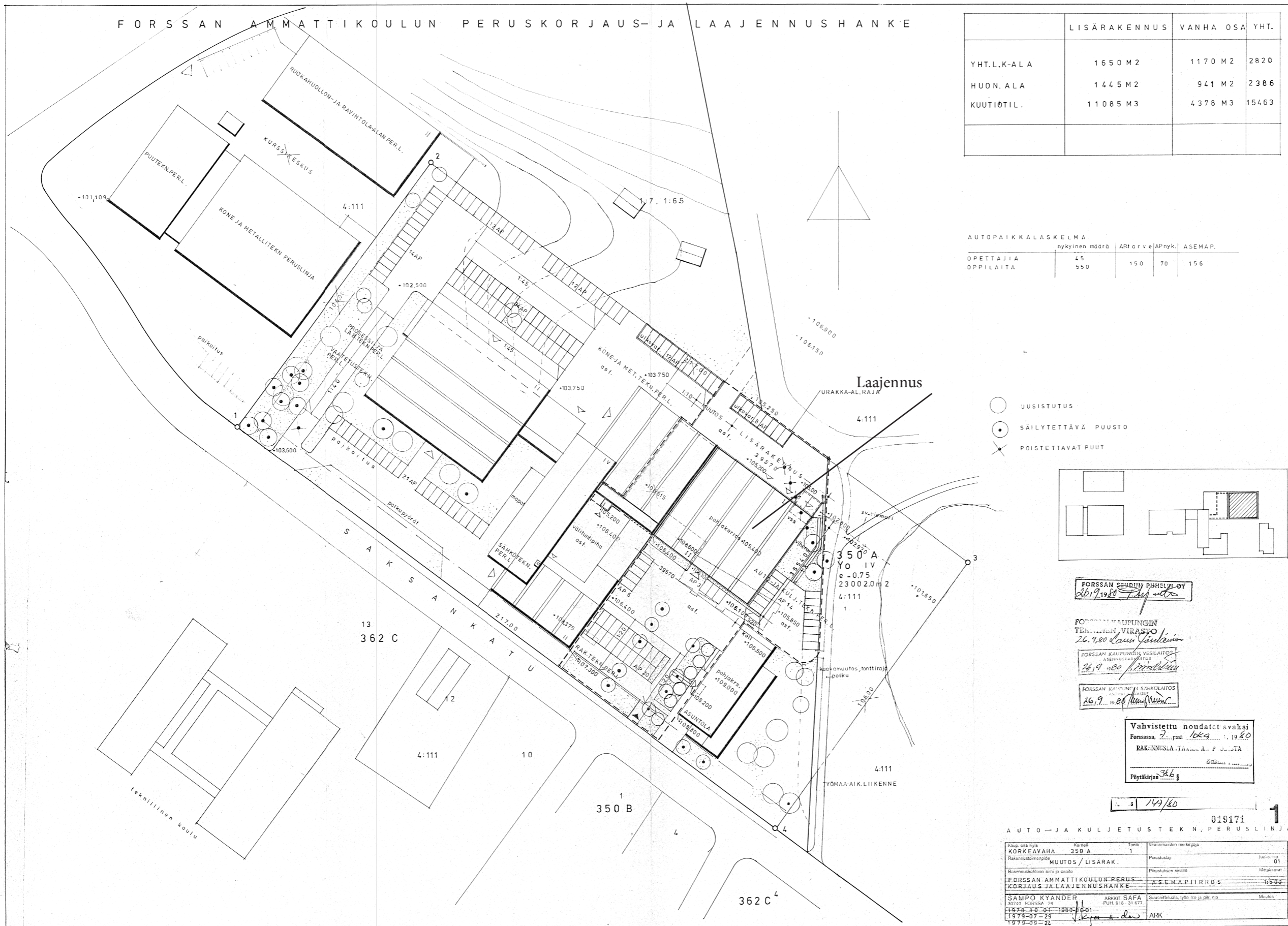
Kunta FORSSA	Korttelit KORKEAVAHA	tehti No 350 A	viranomaisen merkintä
rakennusluvan nro MUUTOS	piirustuksen sisältö PÄÄPIIRUSTUS		piirustuksen sisältö JULKISIVUT: LOUNAS KOILLINEN
rakennuksen nimi ja osoite FORSSAN AMMATTIKOULU PERUSPARANNUS II			mittakaavat suunn.als 1:100
SAMPO KYANDER arkkit. SAFA 30740 FORSSA 74 Puh. 916-31 677 1.1.19.83		työ no ARK	piir. no 7

Ammattikoulun peruskorjaus ja laajennus 1980, Sampo Kyander.

Laajennuksen alta purettiin Vähä-Saksan päärakennus rakennus. (Näyttää maatilalta)

Vanha osa 1170m² ja lisärakennus 1650 m². Tuolloin lisärakennukselle myönnettiin poikkeuslupa n.200 m²:n sijoittumiselle istutettavalle alueelle, joka oli varattu kiinteistölle Saksanrimmen suoja-alueeksi.

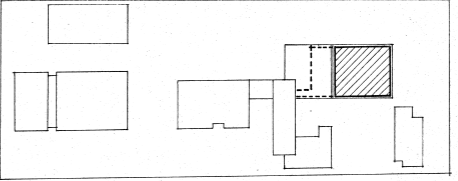
Asemapiirrokseseen on piirretty näkyviin pohjakerros, josta näkee, että vanhaa osaa laajennetaan samalla systemaattisella rakenteella. Piha-alueiden puusto on osoitettu pohjaan. Sampo Kyander on osoittanut säilytettävät puut ja istutettavat puut .



	LISÄRAKENNUS	VANHA OSA	YHT.
YHT.L.K-ALA	1650 M ²	1170 M ²	2820
HUON. ALA	1445 M ²	941 M ²	2386
KUUTIÖTIL.	11085 M ³	4378 M ³	15463

AUTOPAIKKALASKELMA					
	nykyinen määrä	APi	arve	APnyk.	ASEMAP.
OPETTAJIA	45				
OPPILAITA	550	150	70		156

- JUSISTUTUS
- SÄILYTETTÄVÄ PUUSTO
- ✕ POISTETTAVAT PUUT



FORSSAN SEUDUN PIHVELI OY
26.9.1980

FORSSAN KAUPUNGIN
TEKNINEN VIRASTO
26.9.80

FORSSAN KAUPUNGIN VIESTILAITOS
ASEMUSTARKASTUS
26.9.80

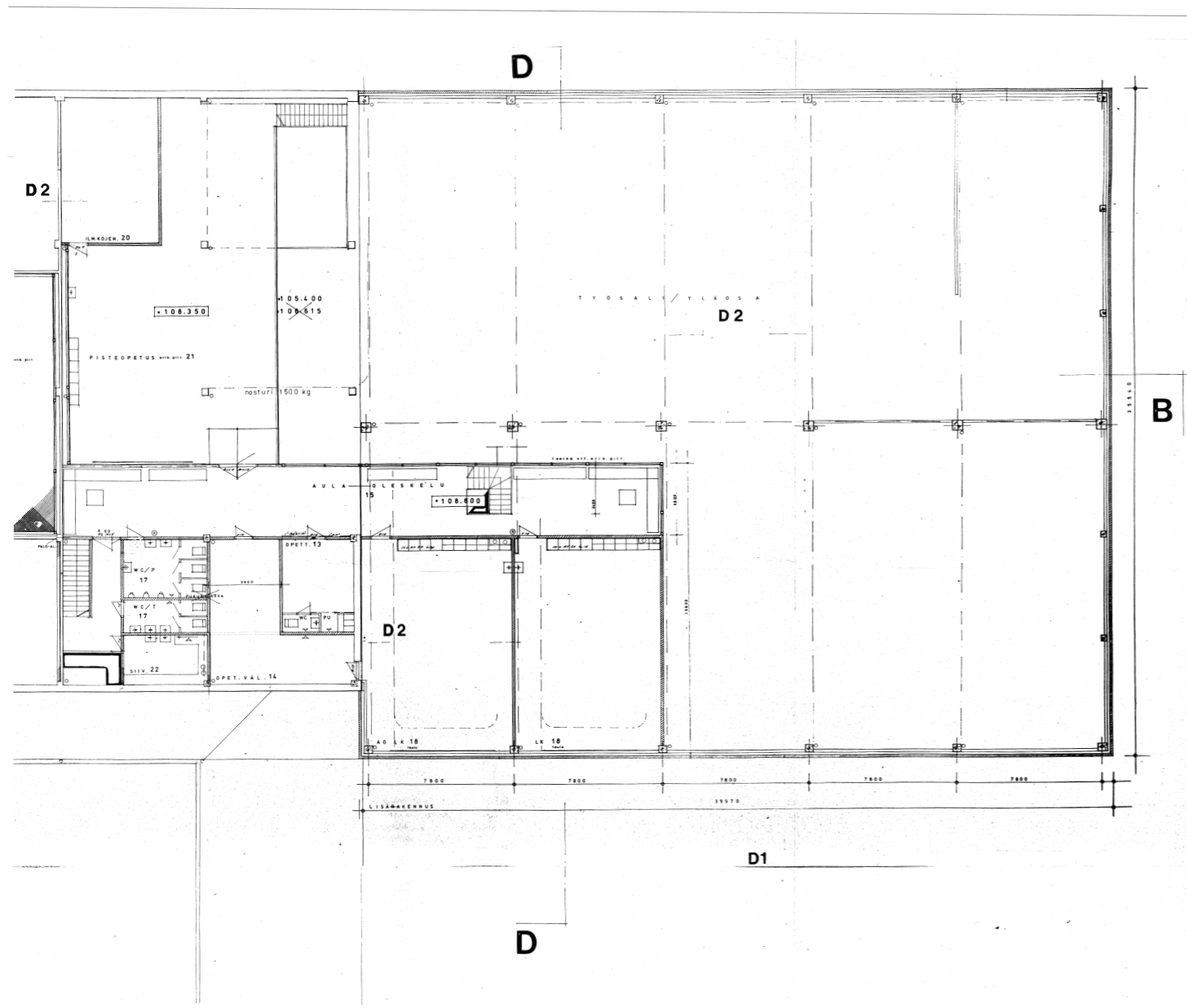
FORSSAN KAUPUNGIN SÄHKÖLAITOS
26.9.80

Vahvistettu noudatettavaksi
Forssassa, 26.9.80
RAKENNUSLÄÄKÄRI A. P. JUUTA
Pöytäkirja 36 §

149/80

019171

Käyp. osa	Kontti	Toim.	Varonhoidon merkitys
KORKEAVÄHÄ	350 A	1	
Rakennusmuutos	MUUTOS / LISÄRAK.		Pintakäsittely
Rakennusmuutoksen nimi ja osoite	FORSSAN AMMATTIKOULUN PERUSKORJAUS JA LAAJENNUSHANKE		Pintakäsittely
SAMPO KYANDER	ARKKIT. SAFA		Muut.
1978-1980	PUH 916 31 677		
1979-07-29			
1979-05-24			



Sampo Kyanderin suunnitteleman laajennuksen pohjakerrokseen tuli iso työhalli ja opetustiloja, joiden päälle toiseen kerrokseen tuli myös luokkatiloja. Myös leikkaus osoittaa että suunnitelma noudatti mykkäsen periaatteita. Halliin tuotiin ylävalo samaan tapaan kolmion mallisilla ikkunalyhdyillä. Vanhassa osassa oli jo neljä ikkunalyhtyä. Uuteen osaan tuli viisi ikkunalyhtyä. Ikkunalyhtyjien alla poikittainen palkki

Kattorakenne oli 3 x huopakate alla lisälämpöeriste ja Nilcon laatta. Julkisivussa käytettiin kahitiiltä, joka oli osana tiilikuorielementtiä. Lisäksi ulkoseinä rakenteessa oli ilmarako, mineraalivilla 120 sisäpuolella kahitiili. Seinän yläosassa oli akustolevyt.

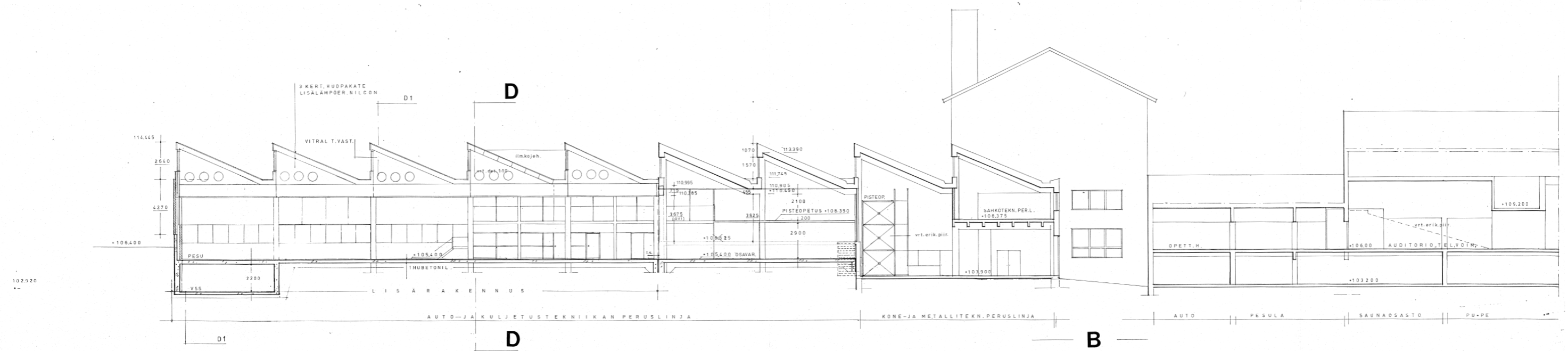
Väliseinät olivat puhtaaksi muutattuja 1/2 kiven seiiniä tai 1/kiven seiiniä.

Alapohjana teräsbetonilaatta imubetonilattiana, rocflor -pintakarkaisu.

Välipohjana Nilcon palkki, Teräsbetonipilareiden ja palkkien kannattamana

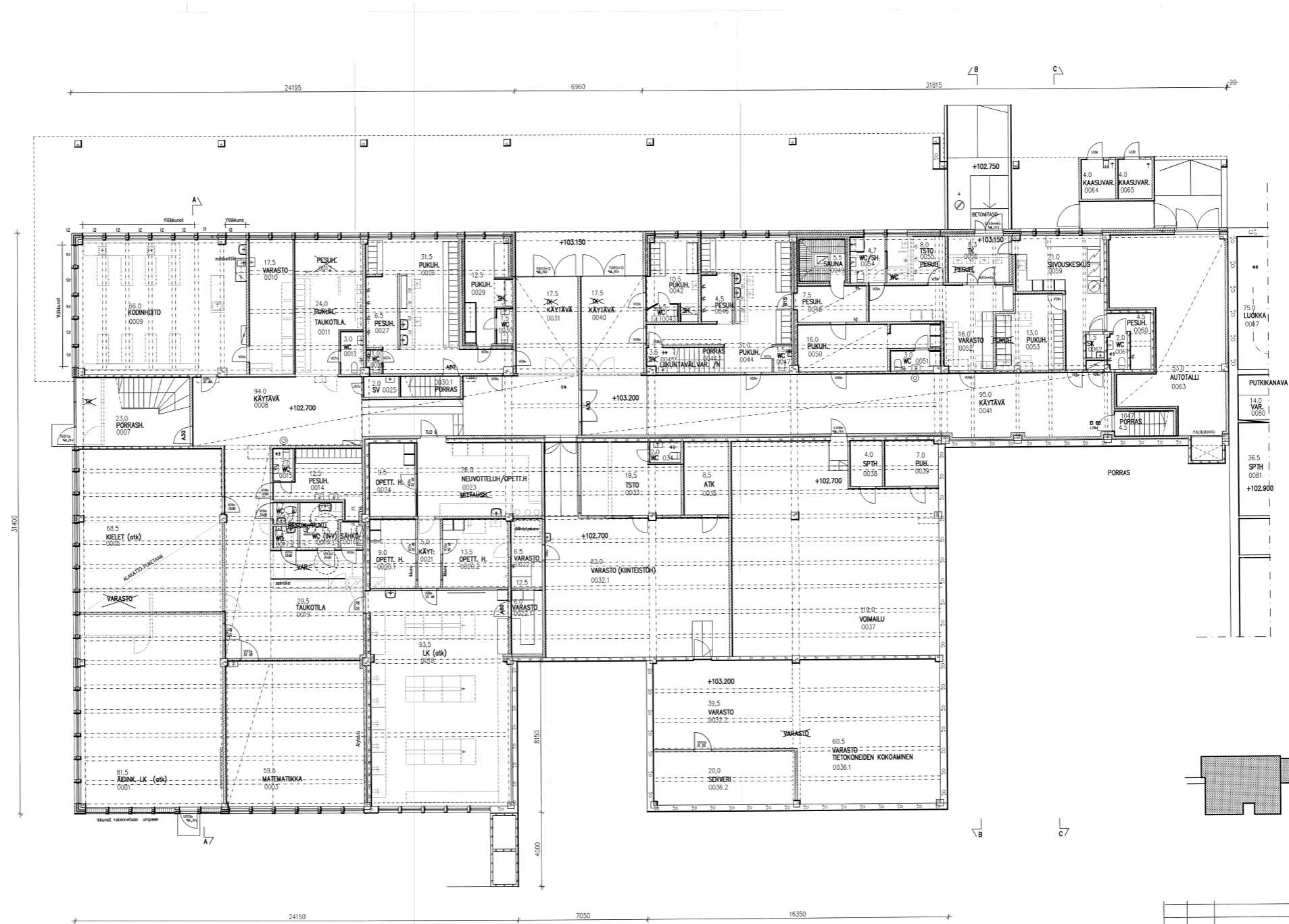
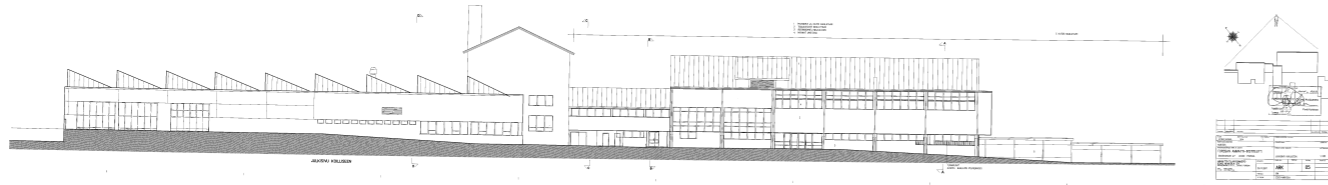
Lisärakennuksen kattorakenteena lisälämmöneristetty Nilcon välipohjapalkki. Vanhaan osaan lisättiin lisälämmöneriste TA-100.

Vesikatto galvanoitu peltikate vanhan rakennuksen mukaisena.



Yrjö Mykkäsen suunnittelemaan ammattikouluun tehtiin perusparannus 1985. Suunnittelijana toimi arkkitehti Sampo Kyander. Yläpohjaan lisälämpöeristys 125 puhallusvillalla. Katolle tulleseen korotukseen uuteen tekniseen tilaan tuli kova mineraalivillaeriste ja uusi konesaumattu pelti pelti. 3526 m2 alueella tehtiin muutoksia 2012. Opetus-, puku- ja pesutiloja muutettiin.

Rakennusarkkitehti Esko Mikkola teki seuraavan muutoksen 2010-2012.

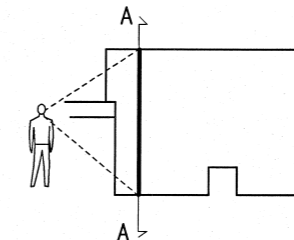
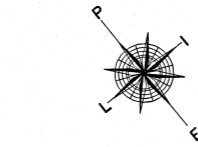
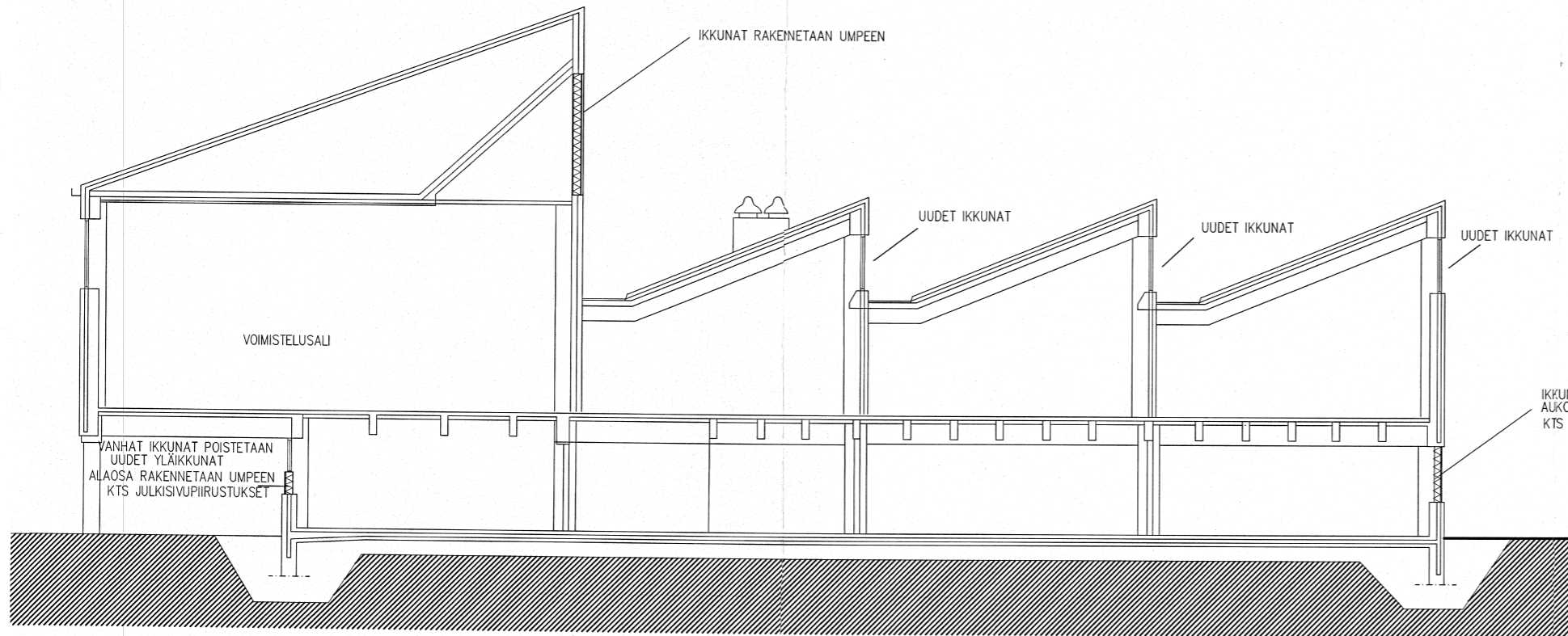


Vahvistettu ruusutavakal
 Forssassa, 20.09.2011
 MIPARASTA YHTIÖYKSÖPÖLLESTÄ
 Pöytäkirjan 67/11
 Tunnus 12-74
 Partti Kokkinen

numero	kuulumis	muutos	muuttomäärä	Pöytäkirja
ESKO	KORTTELITILA	1		
KORKEAVAAHA	364			
RAKENNUSOHJE				
MUUTOS				
RAKENNUSOHJEEN NIM. JA OSOITE				
FORSSAN AMMATTI-INSTITUUTTI				
SAKSANKATU FORSSA				
ARKKITEHTUURITOIMISTO				
ESKO MIKKOLA OY				
20.09.2011	ARK	01	16.10-11	
			15.11-11	
			25.11-11	
			30.11-11	

Mikkola pohjakerroksen muutos, 2012

Kattomateriaaliksi uusi saumattu peltikate. Kourut huopa



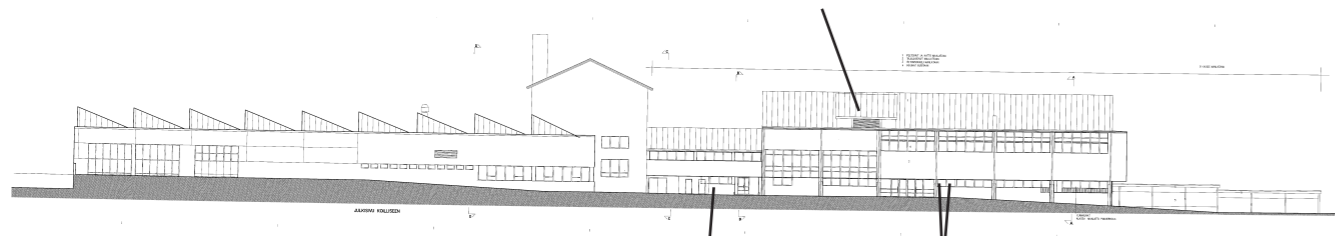
Vahvistettu noudettavaksi
 Forssassa, 25. p:nä huht. k. 2012
 YHTÄRIISÄ OY TAKUUN PUOLESTA
 Pöytäkirjan 64 §
 Tunnus 12-74
 Pertti Kokkinen

LEIKKAUS A-A

tunnus	lukumäärä	muutos	muuttanut	Päiväys
K.O.SA	KORTTELI/TILA	TONTTI/RN:o	RAKENNUSLUVAN TUNNUS	
KORKEAVAHA	364	1		
RAKENNUSLOMPPU			PIIRUSTUSLAI	JUOKS.No
MUUTOS				
RAKENNUSKOHTIEN NIMI JA OSOITE			PIIRUSTUKSEN SISÄLTÖ	
FORSSAN AMMATTI-INSTITUUTTI			MITTAKAAVAT	
SAKSANKATU 27 30100 FORSSA			LEIKKAUS A - A 1:100	
ARKKITEHTUURITOIMISTO ESKO MIKKOLA OY NIKKILÄNKATU 5 D, 30100 FORSSA Puh 0500-209068 E-mail eskom@esofti.net	PÄIVÄYS	SUUNN. ALA	TYÖ No	PIIR.No
	30.11.2011	ARK		02
	PIIRITÄJÄ			
	YHT.HENK.	ESKO MIKKOLA		

Esko Mikkola 2012 julkisivu koilliseen

Sampo Kyander 1984

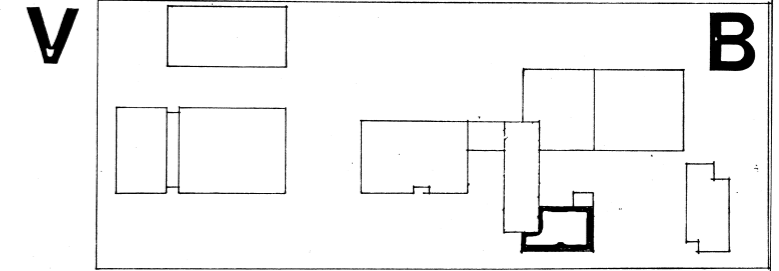
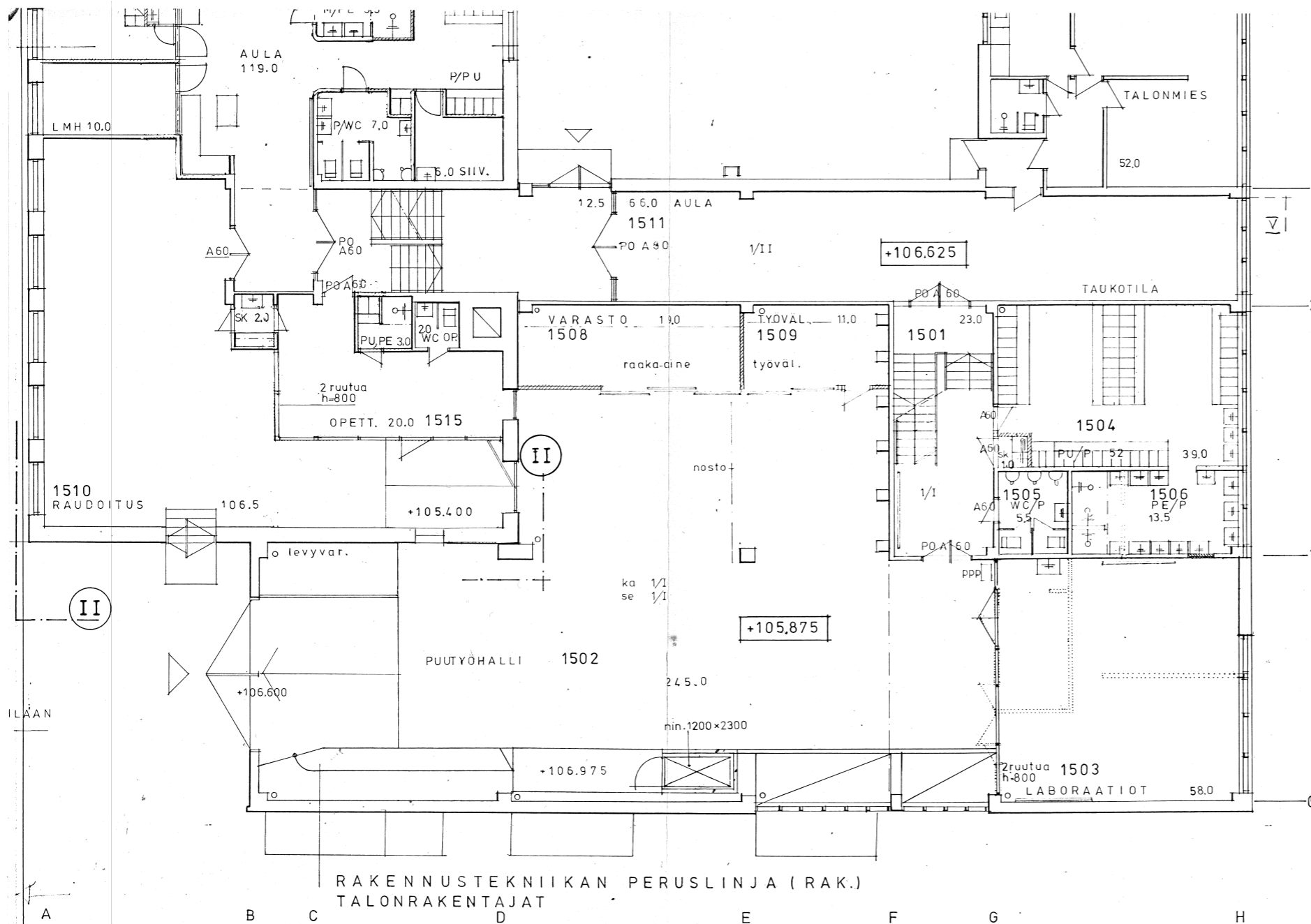
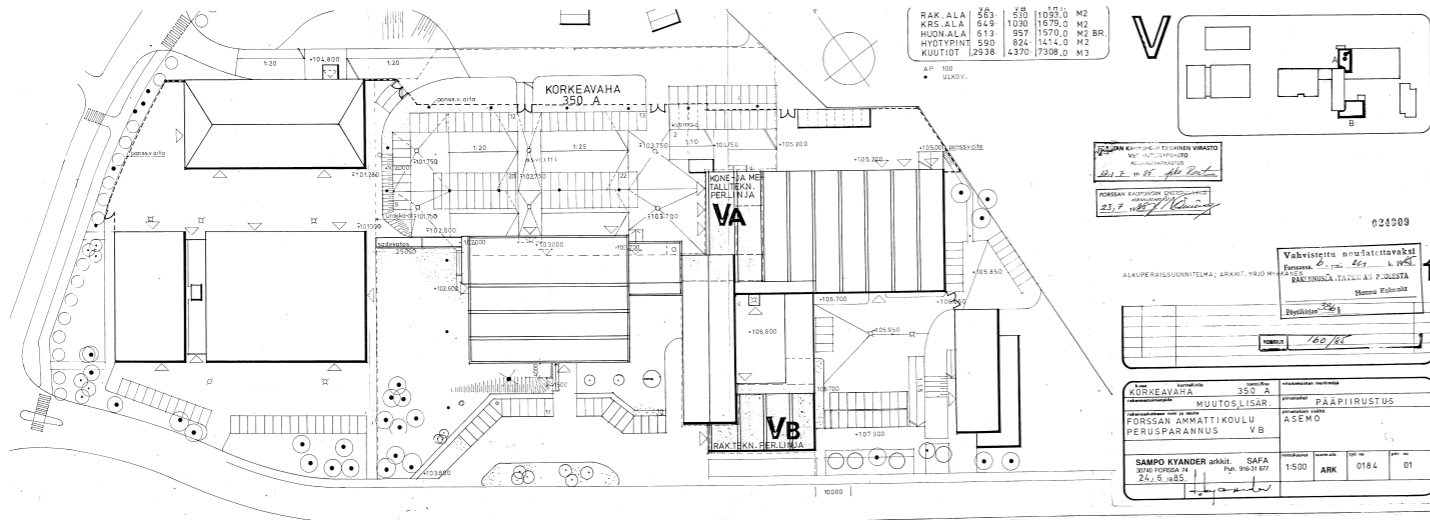


Alakerran aukotus kuka

Muutos kuka

Muutos ja (lisärakennus) 1985. Sampo Kyander

Rakennustekniikan peruslinja VB. Pohjapiirroksat muutoksia pohjiin ei julkisivumuutoksia.
Kone- ja metallitekniiikan peruslinja VA, muutoksia, olemassa olevan rakennuksen sisällä. VB 1030 m².



Vahvistettu noudatettavaksi
Forssassa, 6. p:nä 1985
RAKENNUSLAITAJAN PROJEKSTI
Hannu Kulmala
Pöytäkirjan 336 §

TUNNUS 160/85

K. osa		kortteli/tila		tontti/Rno		viranomaisen merkintöjä	
FORSSA		KORKEAVAHA 350 A					
rakennustoimenpide		MUUTOS		piirustuslaji		PÄÄPIIR.	
rakennuskohteen nimi ja osoite		FORSSAN AMMATTIKOULUN PERUS- KORJAUS-JA LAAJENNUSHANKE		piirustuksen sisältö		TASOT +105.400 +105.875	
mittakaavat		suunn.ala		työ no		piir. no	
1:100		ARK				03	
SAMPO KYANDER arkk. SAFA 30740 FORSSA 74 Puh. 916-31 677 24.6.1985							