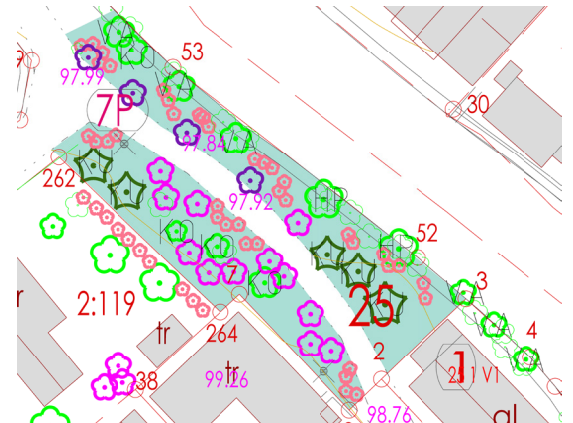


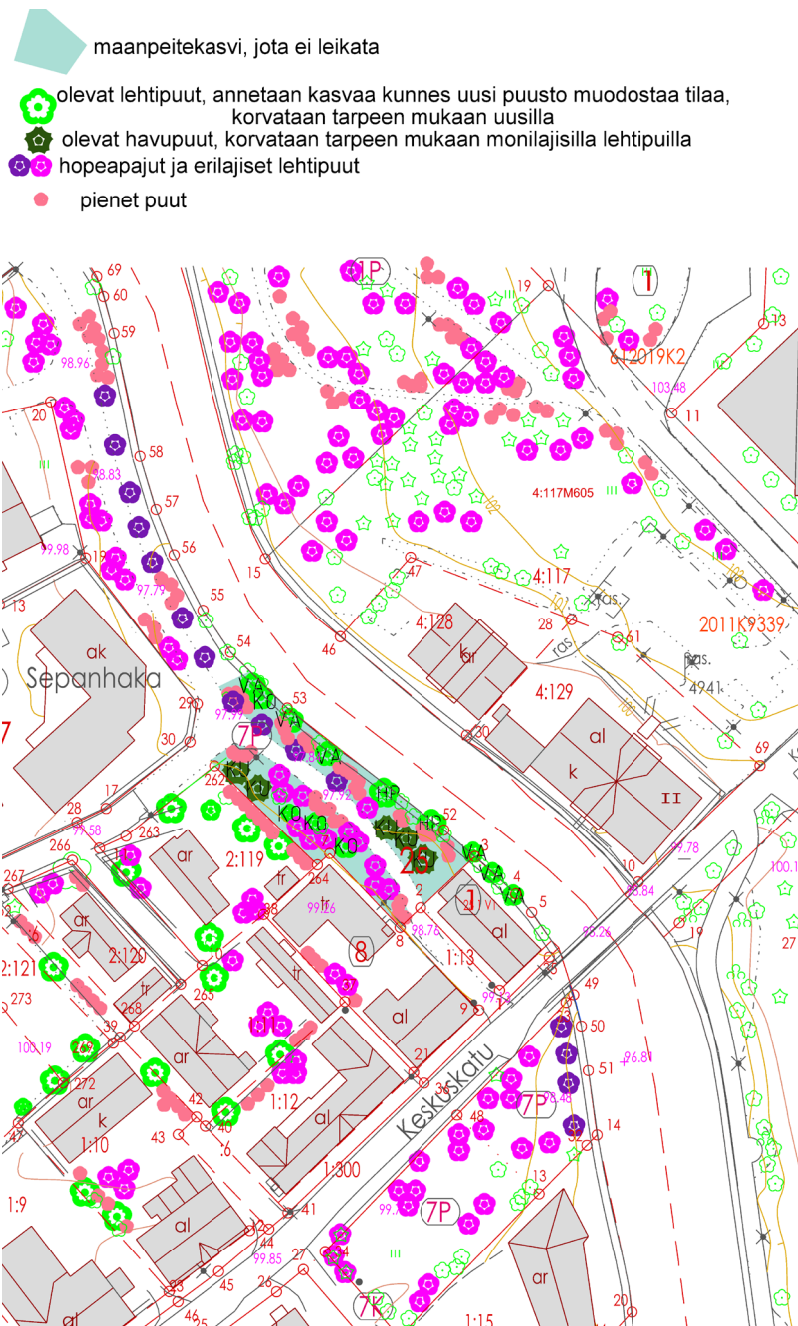
7.4.2022 Maankäytön suunnittelu Sirkka Köykkä

## Periaatteita puistoalueen suunnitteluun

Kaavassa oleva alue on kuuluu osana historiallisten puistojen jatkumoon. Tällöin verrokkialueena ovat historialliset puistoalueet. Lisäksi kasvillisuusvalinnassa otetaan huomioon alueelle tehty lepakkoselvitys. Alla suunnitteluperiaatteita ja istutettavaa kasvillisuutta havainnollistava kuva. Toteutus tehdään erillisen puistosuunnitelman mukaan.



Uusi kasvillisuus sijoitetaan vyöhykkeinä ja erilaisina, jolloin uusimistarve ei koske samanaikaisesti koko puistoa.



### HISTORIALLISTEN PUISTOJEN JATKUMO, MÄÄRÄYS:

- Jatkuva kasvatus
- Maksimoidaan ei leikattavien maanpeitekasvien osuus.
- Minimoidaan leikattava nurmikkoalue.
- Nurmi vaihdetaan maanpeitekasviksi, jota ei tarvitse leikata.
- Vanhat lehtipuut: annetaan kasvaa elinkaarensa päähän.
- Liian lähellä rantamuuria olevat puut voidaan poistaa, kun uusi puusto on saanut riittävästi vihermassaa.
- Uudet lehtipuut: valitaan mahdollisimman monilajisesti eri ikäennusteiden mukaan.
- Historiallisten puistojen jatkumon mukaiset kasvit ovat liitteenä lopussa.
- Jatkuvan kasvatuksen toteutus: osin eri ikäiseksi kasvavien monilajisten lehtipuiden, osin kahdessa vaiheessa toteutuvien vaiheiden mukaan.
  - Ensimmäinen vaihe: nykyiset puut, joista osa säilytetään mahdollisimman pitkään. Liian lähellä rantamuuria olevat puut vaihdetaan kun uudet ovat kasvaneet niin suuriksi että muodostavat vihermassaa.
  - Toinen vaihe: istutettavat hopeapajut ja erilaiset lehtipuut sekä pienet puut.
- Lisäksi noudatetaan LUKE:n selvityksen yleisojeita.



1. Suunnitelma ja toteutus. Valokuva 1900-luvun alusta Forssan museo, suunnitelmassa osoitettu kuvan katsomissuunta. Kuvasta näkyy puistoalueen tiheät istutukset. Avoin alue on edustusaukio suihkulähteineen päärakennuksen edustalla.



Vanhat suunnitteluperiaatteet ohjaavat uutta suunnittelua: Forssan historiallinen puisto: Yhtiönpuisto. 1871 Collinin piirros puistosta kuvana pohjalla. Isot puut Helena Saatsin puistoinventoinnista 1990-luvulta tasana vanhan kuvan päällä.

#### SUUNNITTELUMÄÄRÄYS:

- Istutukset sijoittuvat tiiviissä ryhmässä rajojen kulkureittejä.
- Kaukana toisistaan olevien kulkureittien väliin jää aukioita, joissa valo leikkii.
- Kulku tapahtuu varjossa.
- Puiden ja pensaiden välistä katsotaan valossa leikkivään lehvästöön ja nurmi tai niittyalueeseen.
- Pääreitien varret on istutettu kujanteiksi.
- Muualla käytetään vapaamuotoista tiheää ryhmäistutusta.
- Varsinkin polkujen risteyskohtaa korostetaan erityisen tiheällä istutuksella.

2. Suunnitelma ja toteutus valokuva vuodelta 2021. Yhtiönpuistossa kävellään yhä varjossa ja katsotaan valon leikkiä polkujen väliin sijoittuneille nurmialueille, joilla saattaa olla yksittäispuu.





Tiivistä ryhmäistutusta on käytetty myös muissa vanhoissa puistoissa. Kuvassa Turun taidemuseon mäki vuonna 2022. Puut on istutettu tiiviinä ryhmänä 2-4 metrin päähän toisistaan. Polkujen risteyskohdat kulevat tiheään puuistutusryhmän läpi.



Forsassa Uusikylä III B - kaava-alueen Loimijoen vastakkaisella puolella olevassa historiallisessa puistossa on vielä ryhmäistutuksia, joissa on eri korkuisia ja lajisia kasveja tiheänä ryhmänä. Myös tässä puistossa tulee suunnitella miten puistossa säilytetään jatkuvasti vanhaa puustoa.  
Kuva Roope Tuominen.





Ryhmäistutukset: Forssan historiallisen puiston kuten esim. Yhtiönpuiston tapaiset ryhmäistutukset ovat kuuluneet myös muihin historiallisiin puistoihin.

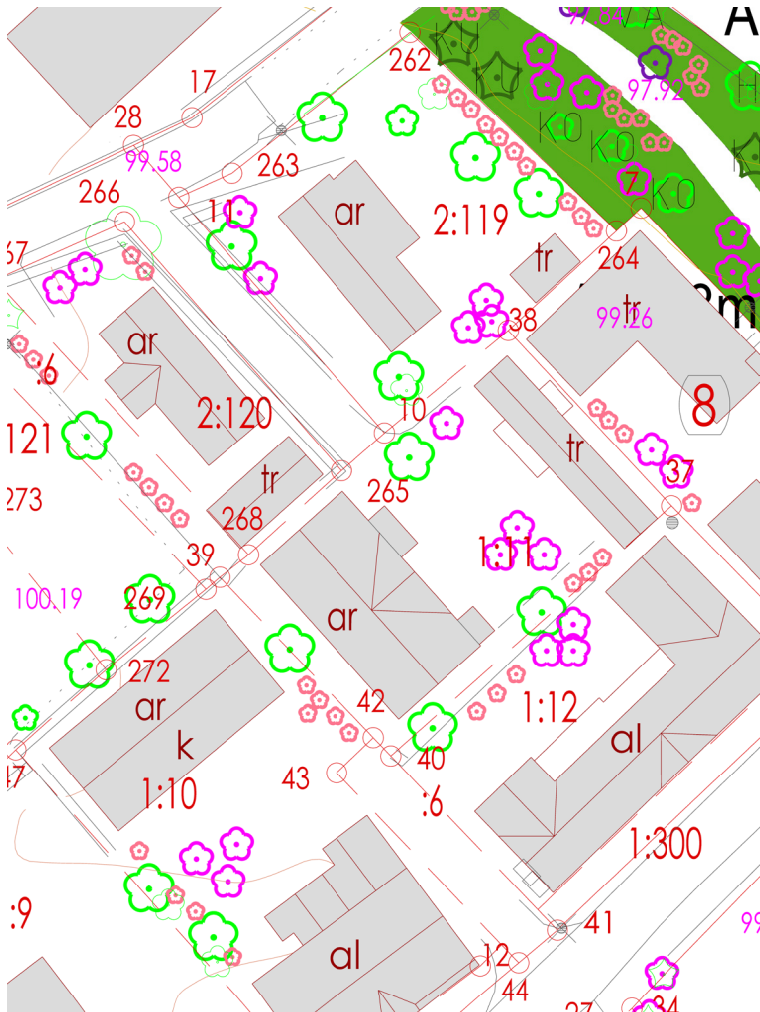
#### VERROKKIKOhteet:

- Vapaamuotoinen tiheä ryhmäistutus.
- Isot puut muodostavat yhtenäisen latvuksen.
- Isojen puiden tuntumaan istutetaan muita matalampia monilajisia puita ja pensaita, jotka muodostavat runsaan rajauksen.

# Periaatteita piha-alueiden suunnitteluun

Piha-alueille esitetty puusto esimerkin omaisesti suunnitteluperiaatteita ja istutettavaa kasvillisuutta havainnollistaen. Suunnittelu ja toteutus tehdään asukkaiden toimesta.

-  olevat lehtipuut, annetaan kasvaa kunnes uusi puusto muodostaa tilaa, korvataan tarpeen mukaan uusilla
-  olevat havupuut, korvataan tarpeen mukaan monilajisilla lehtipuilla
-  hopeapajut ja erilaiset lehtipuut
-  pienet puut



## PIHA MÄÄRÄYS:

- Pihoilla on oltava jatkuvasti kasvillisuutta.
- Maksimoidaan maanpeitekasvien (ei leikattava) osuus.
- Minimoidaan leikattava nurmikkoalue.
- Maksimoidaan imevien pintojen osuus.
- Olevat lehtipuut: annetaan kasvaa vähintään siihen saakka kunnes uusi puusto muodostaa tilaa.
- Uudet lehtipuut valitaan mahdollisimman monilajisesti eri ikäennusteiden mukaan.
- Puina käy myös hedelmäpuut.
- Jatkuvan kasvatuksen toteutus: osin eri ikäiseksi kasvavien lehtipuiden, osin kahdessa vaiheessa istutettavien vaiheiden mukaan esim.
  - Ensimmäinen vaihe: nykyiset puut.
  - Toinen vaihe: istutettavat hopeapajut ja erilaiset lehtipuut sekä pienet puut.
- Noudatetaan LUKE:n selvityksen ohjeita.

# Periaatteita katualueiden suunnitteluun

Katualueille ei ole esitetty puustoa tai kasvillisuutta esimerkin omaisesti. Suunnittelu ja toteutus tehdään katusuunnittelun yhteydessä.

## KATU MÄÄRÄYS:

- Minimoidaan asfalttialueet.
- Suositaan kevyen liikenteen kulkua.
- Maksimoidaan maanpeitekasvien (ei leikattava) osuus.
- Maksimoidaan katualueelle istutettavat puut.
- Noudatetaan LUKE:n selvityksen ohjeita.

# LUKE:n selvityksestä poimitut yleisohjeet:

Hyödynnetty selvitystä: Forssan Monitoimikeskuksen viheraluesuunnitelman kommentointi ja ideat viereiselle tontille, Luonnonvarakeskus, Erikoistutkija Eeva-Maria Tuhkanen, Erikoistutkija Aki Sinkkonen.

## Tavoitteita pihoidilla ja puistoissa

- Piha-alueella tarvitaan monimuotoista kasvillisuutta ja eloperäistä materiaalia, joiden kanssa lapset (ja kuntalaiset) pääsevät kosketuksiin saadakseen kaikki ne hyvinvointiin ja kehittymiseen vaikuttavat hyödyt, mitä niistä on tutkitusti saatavissa.
- Kunnossapidossa voidaan myös tehdä ratkaisuja, jotka lisäävät luontokosketusta ja jopa vähentävät työkustannuksia.
- Tämä vaatii asennemuutosta ja silmän tottumista sekä alueen käyttäjiltä että muilta kuntalaisilta, jotta ymmärretään, että esim. haravoimattomuus, lahopuu ja pitkä heinä eivät ole merkkejä hoidon laiminlyönnistä, vaan monimuotoisuutta ja ihmisiä hyödyttäviä ekosysteemipalveluja lisääviä tietoisia valintoja.
- Päälystettyjen pintojen korvaaminen kasvillisuudella ja orgaanisilla materiaaleilla.
- Monilajista, monikerroksellista kasvillisuutta: eri lajeja, puita, pensaita, perennoja, niittyä ja myös nurmea oleskeluun ja pelailuun.
- Riittävä tila (tai eriytettävät alueet), jotta osa istutusalueista on vähemmällä kulutuksella -> voidaan käyttää monipuolisempaa lajistoa
- 'Käyttö'kasvillisuutta: pensaita, joista saa taittaa oksia materiaaliksi leikkiin, puita, joista varisee terälehtiä, siemeniä, käpyjä ja lehtiä
- Paljon lahoavaa kasviainesta, kuten maapuita, lehtikasoja ja oksia (keppejä)
- Syötäviä marja- ja hedelmäkasveja
- Kukkivaa kasvillisuutta, sekä puita, pensaita että perennoja

Perustelut tarkemmin LUKEn selvityksessä.

# Rakentamistapamääräys Uusikylä III B

## Käytettävien kasvien luettelo

Forssaan suositeltava puiden ja pensaiden peruslajisto**		Suositukset Forssassa					Ominaisuudet		Käyttöalue kujehteissa				Historiallinen kä			
Nimi latinaksi	Nimi suomeksi	Suosittelava kanta	Forssan tunnuskasveja	Käyttöä lisätään nykyisestä	Herkkulaji - arka mutta näyttävä	Myös A3-hoitoluokkaan	Suomessa luonnonkasvi	Myrkyllinen (x=lievä, xxx= hyvin myrkyllinen)	Menestymisyöhyke (III-IV)	pää- ja kokoojakaduille	Aukioille ja toreille	Tonttikaduille	Puistokujanteisiin	Kartano- ja huvilakasvi	Venäjän vallan ajan laji	1900-luvun alkupuoliskolla
<b>Havupuut</b>																
Abies balsamea	palsamipihta								VIII				•	•	•	•
Abies concolor	harmaapihta								III					•		
Abies koreana	koreanpihta								III							
Abies lasiocarpa	lännenpihta								VI							
Abies sachalinensis	sahalinipihta								III							
Abies sibirica	siperianpihta								VI				•	•	•	•
Abies veitchii	japaninpihta				•				III							
Chamaecyparis nootkatensis	nutkansypressi				•				III							
Larix decidua	euroopanlehtikuusi			•		•			VI				•	•	•	•
Larix gmelinii var. japonica	kurilienlehtikuusi			•					VI					•	•	•
Larix kaempferi	japaninlehtikuusi					•			III				•			
Larix sibirica	siperianlehtikuusi					•			VII				•	•	•	•
Picea abies	metsäkuusi					•	•		VIII				•	•		•
Picea abies f. aurea	kultakuusi								V?							
Picea abies f. pendula	surukuusi				•	•			V							
Picea abies f. virgata	käärmeukuusi					•			V							
Picea mariana	mustakuusi			•					VIII							
Picea omorika	serbiankuusi					•			V							
Picea pungens	okakuusi								VI				•			
Picea pungens 'Glauca'	hopeakuusi								VI				•			
Picea pungens 'Hoopsii'	sinikuusi								VI							
Pinus cembra	sembramänty								VII					•	•	•
Pinus contorta var. latifolia	kontortamänty								VIII				•			•
Pinus peuce	makedonianmänty					•			IV					•		
Pinus sylvestris	metsämänty					•	•		VIII	•			•	•	•	•
Pseudotsuga menziesii	douglasskuusi			•		•			V				•	•	•	•
Thuja occidentalis	kanadantuija							•	V				•	•	•	•
Thuja occidentalis-lajikkeet	kanadantuijat							•	III							
Thuja plicata	jättituija				•				III					•		
<b>Lehtipuut</b>																
Acer negundo	saarnivaahtera								IV					•	•	•
Acer platanoides	metsävaahtera					•	•		IV	•	•	•	•	•		•
Acer platanoides 'Faassen's Black'	hurmevaahtera								III							
Acer platanoides 'Reitenbachii'	rusovaahtera								III						•	•
Acer platanoides 'Schwedleri'	verivaahtera								IV						•	•
Acer saccharinum	hopeavaahtera								III							
Aesculus hippocastanum*A175	hevoskastanja							•	III		•			•		•
Alnus glutinosa	tervaleppä					•	•		VI	•	•	•	•	•		•
Alnus glutinosa 'Laciniata'	sulkatervaleppä					•	•		VI		•	•	•			
Alnus glutinosa pyramidalis 'Sakari'	pilaritervaleppä			•		•	•			•	•	•	•			
Alnus incana	harmaaleppä					•	•		VII							
Alnus incana f. laciniata	sulkaharmaaleppä					•	•		VII							•
Betula papyrifera	paperikoivu				•				IV							
Betula pendula	rauduskoivu					•	•	•	VIII	•	•	•	•	•		•
Betula pendula 'Dalecarlica'	taalainkoivu				•	•			VI	•	•	•	•	•		•
Betula pendula f. bircalensis	pirkkalankoivu				•	•	•		V	•	•	•	•			
Betula pendula f. crispa	loimaankoivu				•	•			VI	•	•	•	•			•
Betula pendula var. carelica	visakoivu								VI							•

# Rakentamistapamääräys Uusikylä III B

## Käytettävien kasvien luettelo

Forssaan suositeltava puiden ja pensaiden peruslajisto\*\*

Nimi latinaksi	Nimi suomeksi	Suositukset Forssassa				Ominaisuudet			Käyttöalue kuinteissa				Historiallinen ki			
		Suosittelva kanta	Forssan tunnuskasveja	käyttöä lisätään nykyisestä	Herkkulaji - arka mutta näyttävä	Myyös A3-hoitoluokkaan	Suomessa luonnonkasvi	Myrkyllinen (x=lievä, xxx= hyvin myrkyllinen)	Menestymisvyöhyke (III-IV)	Pää- ja kokoojakaduille	Aukioille ja toreille	Tonttialueille	Puistokujanteisiin	Kartano- ja huvilakasvi	Venäjän vallan ajan laji	1900-luvun alkupuolella
<b>Lehtipuut</b>																
Crataegus douglasii	mustamarjaorapihlaja					•		V		•	•	•				•
Crataegus grayana	aitaorapihlaja					•		VI		•	•	•	•			•
Crataegus x mordenensis 'Toba'	helmiorapihlaja			•		•		III								
Crataegus submollis	iso-orapihlaja			•		•		V		•	•	•	•	•	•	•
Fraxinus excelsior *	lehtosaarni					•	•	III						•		•
Fraxinus pennsylvanica	punasaarni			•		•		IV	•	•	•	•				•
Juglans ailanthifolia	japaninjalopähkinä			•				III		•		•				•
Malus baccata	marjaomenapuu					•		VI		•	•	•	•	•	•	•
Malus 'Aamurusko'				•		•		III		•	•	•				
Malus 'Kadetti'				•		•		III		•	•	•				
Malus 'Kirjailija'				•		•		III		•	•	•				
Malus 'Linnanmäki'				•		•		III		•	•	•				
Malus 'Rixi'				•		•		III		•	•	•				
Malus 'Tumma Kaunotar'				•		•		III		•	•	•				
Malus 'Dolgo'	koristeomenapuu					•		V		•	•	•	•			•
Malus 'Erstaa'	koristeomenapuu					•		V		•	•	•	•			•
Malus 'Hopa'	koristeomenapuu					•		IV		•	•	•				•
Malus 'Hyvingiensis'	rautatienomenapuu			•	•			V		•						•
<b>Lehtipuut</b>																
Malus 'Oekonomierat Echtermeyer'	neuvoksenomenapuu				•			III								
Malus John Downie	koristeomenapuu					•		V			•	•				
Malus prunifolia	siperianomenapuu			•		•		VI		•	•	•	•	•	•	•
Malus 'Royalty'	purppuraomenapuu					•		III								
Malus sylvestris	metsäomenapuu	koti- main en					•									•
Populus alba	hopeapoppeli			•		•		III								•
Populus balsamifera 'Elongata'	palsamipoppeli					•		VII				•		•	•	
Populus balsamifera 'Gileadensis'	ontarionpoppeli					•		V								•
Populus balsamifera 'Hortensis'	kartanopoppeli					•		IV					•	•	•	•
Populus canescens	harmaapoppeli					•		III								
Populus laurifolia	laakeripoppeli			•		•		VI					•	•	•	•
Populus 'Leningradskaja'	leningradinpoppeli					•		V						•	•	•
Populus 'Petrowskiana'	tsaarinpoppeli					•		V					•	•	•	•
Populus suaveolens	tuoksupoppeli					•		IV							•	
Populus suaveolens 'Pyramidalis'	kartiopoppeli					•		V				•				
Populus tremula	metsähaapa					•	•	VIII								
Populus tremula 'Erecta'	pylväshaapa					•		VI	•	•	•	•				
Populus trichocarpa	jättipoppeli					•		V								•
<b>Lehtipuut</b>																
Populus tristis	tummapoppeli					•		V								•
Malus 'Oekonomierat Echtermeyer'	neuvoksenomenapuu				•			III								•
Malus John Downie	koristeomenapuu					•		V			•	•				
Malus prunifolia	siperianomenapuu			•		•		VI		•	•	•	•	•	•	•
Malus 'Royalty'	purppuraomenapuu					•		III								
Malus sylvestris	metsäomenapuu	koti- mainen					•									•
Populus alba	hopeapoppeli			•		•		III								•
Populus balsamifera 'Elongata'	palsamipoppeli					•		VII				•		•	•	
Populus balsamifera 'Gileadensis'	ontarionpoppeli					•		V								•
Populus balsamifera 'Hortensis'	kartanopoppeli					•		IV					•	•	•	•
Populus canescens	harmaapoppeli					•		III								
Populus laurifolia	laakeripoppeli			•		•		VI					•	•	•	•
Populus 'Leningradskaja'	leningradinpoppeli					•		V						•	•	•
Populus 'Petrowskiana'	tsaarinpoppeli					•		V					•	•	•	•
Populus suaveolens	tuoksupoppeli					•		IV							•	
Populus suaveolens 'Pyramidalis'	kartiopoppeli					•		V				•				
Populus tremula	metsähaapa					•	•	VIII								
Populus tremula 'Erecta'	pylväshaapa					•		VI	•	•	•	•				
Populus trichocarpa	jättipoppeli					•		V								•
Populus tristis	tummapoppeli					•		V								•

# Rakentamistapamääräys Uusikylä III B

## Käytettävien kasvien luettelo

Forssaan suositeltava puiden ja pensaiden peruslajisto\*\*

		Suositukset Forssassa					Ominaisuudet		Käyttöalue kujeissa				Historiallinen kä			
		Suosittelava kanta	Forssan tunnuskasveja	Käyttöä lisätään nykyisestä	Herkkulaji - arka mutta näyttävä	Myyös A3-hoitoluokkaan	Suomessa luonnonkasvi	Myrkyllinen (x=lievä, xxx= hyvin myrkyllinen)	Menestymisvyöhyke (III-IV)	Pää- ja kokoojakaduille	Aukioille ja toreille	Tonttikaduille	Puistokujanteisiin	Kartano- ja huvilakasvi	Venäjäajan ajan laji	1900-luvun alkupuoliskolla
Nimi latinaksi	Nimi suomeksi															
<b>Lehtipuut</b>																
Populus 'Woobstii'	riippapoppeli			•		•		VI							•	•
Populus x berolinensis	berliinipoppeli			•		•		V								•
Populus x generosa	isopoppeli					•		III								
Populus x wettsteinii	hybridiharpa					•		VI								
Prunus cerasus	hapankirsikka					•		III		•	•	•	•			•
Prunus maackii	tuohituomi					•		VI		•	•	•	•			•
Prunus padus	tuomi					•	•	VIII					•			•
Prunus padus 'Colorata'	purppuratuomi					•		VI								
Prunus pensylvanica	piivikirsikka					•		VI		•	•	•				
Prunus serotina	kiiltotuomi					•		III								•
Prunus virginiana	virginiantuomi					•		V						•		•
Prunus virginiana 'Schubert'	virginiantuomi					•		III		•						
Quercus robur	tammi					•	X	III		•		•	•			•
Salix 'Lasipalatsi' ('Blanda')	isoriippasalava			•		•		V							•	•
Salix caprea	raita					•	•	VIII								•
Salix caprea 'Pendula'	riipparaita					•		III								
Salix fragilis 'Bullata'	terijoensalava					•		V							•	
Salix pentandra	halava					•		VIII				•				•
<b>Lehtipuut</b>																
Salix 'Sibirica'	hopeapaju					•		IV							•	•
Salix triandra	jokipaju					•		VI				•				
Salix x rubens	kujasalava			•		•		VI							•	•
Sorbus americana	amerikanpihlaja					•		III								
Sorbus aucuparia	kotipihlaja					•	•	VIII								•
Sorbus aucuparia 'Fastigiata'	pylväspihlaja					•		V		•		•				
Sorbus aucuparia 'Pendula'	riippapihlaja					•		V								
Sorbus 'Birgitta'	birgitanpihlaja					•		IV								
Sorbus commixta	japaninpihlaja					•		IV								
Sorbus 'Dodong'	tuurenpihlaja			•		•		IV		•	•	•	•			
Sorbus hybrida	suomenpihlaja					•	•	IV	•	•	•	•	•			•
Sorbus intermedia	ruotsinpihlaja					•	•	IV	•	•	•	•	•			•
Sorbus koehneana	helminpihlaja				•			IV								
Sorbus thuringiaca 'Fastigiata'	taatanpihlaja			•		•		V	•	•	•	•	•			
Tilia cordata	metsälehmus			•		•	•	V		•	•	•	•	•		•
Tilia euchlora	krininlehmus			•		•		IV				•	•			•
Tilia platyphyllos	isolehtilehmus			•		•		V	•	•	•	•	•	•		•
Tilia x vulgaris	puistolehmus					•		IV	•	•	•	•	•	•		•
Tilia x vulgaris 'Pallida'	keisarinlehmus			•		•		IV	•	•	•	•	•	•		•
<b>Lehtipuut</b>																
Tilia x vulgaris 'Siivonen'	siivosenlehmus			•		•		IV	•	•	•	•	•			
Tilia x vulgaris 'Zwarte Linde'	puistolehmus			•				V	•	•	•	•	•	•	•	•
Ulmus glabra*	vuorijalava					•	•	V	•	•	•	•	•	•		•
Ulmus laevis	kynäjalava					•	•	IV		•	•	•	•	•		•



# Rakentamistapamääräys Uusikylä III B

## Käytettävien kasvien luettelo

Forssaan suositeltava puiden ja pensaiden peruslajisto\*\*

Nimi latinaksi	Nimi suomeksi	Suositukset Forssassa					Ominaisuudet			Historiallinen kä		
		Suosittelava kanta	Forssan tunnuskasveja	Käyttöä lisätään nykyisestä	Herkkulaji - arka mutta näyttävä	Myös A3-hoitoluokkaan	Suomessa luonnonkasvi	Myrkyllinen (x=lievä, xxx= hyvin myrkyllinen)	Menestymisvyöhyke (III-IV)	Kartano- ja huvilakasvi	Venäjän vallan ajan laji	1900-luvun alkupuoliskolla
<b>Havupensaat</b>												
Juniperus communis	kotikataja					•	•	•	VIII			
Juniperus communis 'Repanda'	kääpiökataja					•		•	V			
Juniperus communis 'Suecica'	pilarikataja					•		•	VI			
Juniperus horizontalis	laakakataja							•	III			
Juniperus sabina	rohtokataja							•	III			
Microbiota decussata	tuivio					•		•	VI			
Picea abies -lajikkeet	kääpiökuuset					•			IV			
Picea abies 'Echiniformis'	siilikuusi			•					IV			
Picea abies 'Tabulaeformis'	tapiopöytä			•					IV			
Picea glauca 'Conica'	kartiovalkokuusi			•					III			
Pinus mugo	vuorimänty					•			VIII			
Pinus mugo 'Pumilio'	kääpiövuorimänty					•			VI			
Pinus pumila	pensassemبرا					•			V			
Taxus cuspidata	japanimarjakuusi					•		XXX	IV			•
Taxus x media 'Farmen'	kartiomarjakuusi					•		XXX	III			
Taxus x media 'Hicksii'	kartiomarjakuusi					•		XXX	III			
Thuja occidentalis -lajikkeet	pallotuijat			•				XXX	IV			
<b>Lehtipensaat</b>												
Acer spicatum	tähkävaahtera					•			III			
Acer tataricum	tataarivaahtera			•		•			VI	•	•	•
Acer tataricum ssp. ginnala	mongolianvaahtera					•			VI			•
Amelanchier lamarckii	rusotuomipihlaja								III			•
Aronia 'Viking'	marja-aronia					•			IV			
Aronia x prunifolia	koristearonia					•			VI			
Berberis thunbergii	japaninhappomarja					•		X	(IV)			
Berberis x ottawensis 'Superba'	hurmehappomarja					•		X	(IV)			
Caragana arborescens	siperianhernepensas					•			VIII	•		•
Caragana arborescens 'Lorbergii'	sulkahernepensas			•					VI			
Caragana arborescens 'Pendula'	riippahernepensas								VI			
Caragana frutex	euroopanhernepensas					•			VII			
Caragana aurantiaca	oranssihernepensas			•					V			
Cercidiphyllum japonicum katsura	katsura			•	•				(III)			
Cornus alba 'Elegantissima'	laikkukirjokanukka					•			IV			
Cornus alba 'Gouchaultii'	keltakirjokanukka					•			V			
Cornus alba 'Kesselringii'	verikanukka					•			IV			
Cornus alba 'Spaethii'	keltakirjokanukka					•			IV			
Cornus alba subsp. stolonifera 'Flaviramea'	keltaoksakanukka					•			IV			

# Rakentamistapamääräys Uusikylä III B

## Käytettävien kasvien luettelo

Forssaan suositeltava puiden ja pensaiden peruslajisto**		Suositukset Forssassa					Ominaisuudet			Historiallinen kä		
Nimi latinaksi	Nimi suomeksi	Suosittelava kanta	Forssan tunnuskasveja	Käyttöä lisätään nykyisestä	Herkkulaji - arka mutta näyttävä	Myös A3-hoitoluokkaan	Suomessa luonnonkasvi	Myrkyllinen (x=lievä, xxx= hyvin myrkyllinen)	Menestymisvyöhyke (III-IV)	Kartano- ja huvilakasvi	Venäjänsä vallan ajan laji	1900-luvun alkupuoliskolla
<b>Lehtipensaat</b>												
Cornus alba subsp. stolonifera 'Kelsey'	kääpiökankukka								III			
Corylus avellana	euroopanpähkinä-pensas					•	•		III	•		•
Cotoneaster integerrimus	kalliotuhkapensas					•	•	X	VI	•		•
Cotoneaster lucidus	kiiltotuhkapensas					•		X	V			
Cotoneaster 'Eicholz'	siirrotuhkapensas				•			X	(IV)			
Crataegus grayana	aitaorapihlaja					•			VI			
Cytisus decumbens	suikerovihma				•			X	IV			
Dasiphora fruticosa lajikkeet	pensashanhikki					•			II-V	•		
Diervilla lonicera	keltavuohenkuusama	Helo				•	•		IV			
Diervilla sessilifolia	rusovuohenkuusama	Rusko				•	•		IV			
Diervilla x splendens	lamovuohenkuusama	Kajo				•	•		IV			
Elaeagnus commutata	lännehopeapensas					•			VI			•
Euonymus europaeus	euroopansorvarin-pensas					•		X	IV			•
Forsythia 'Northern Gold'	jalo-onnenpensas					•	•		III			
Fothergilla major 'Velho'	höyhenpensas	FinE			•				III			
Genista tinctoria	pensasväriherne				•				III			
Hippophae rhamnoides	tyrni					•	•		VI			
Hydrangea heteromalla	kiinanhortensia							X	III	•		•
<b>Lehtipensaat</b>												
Hydrangea paniculata 'Grandiflora'	syyshortensia	FinE						X	III			
Hydrangea paniculata 'Mustila'	mustilanhortensia	FinE				•		X	V			
Hydrangea paniculata 'Praecox'	kuutamohortensia	FinE				•		X	IV			•
Kalmia angustifolia	kapealehtikalmia				•				V			
Lonicera caerulea	sinikuusama					•	•	X	VII			•
Lonicera caucasica	kaukasiankuusama	K-686		•		•		X	III			•
Lonicera involucrata	kehtokuusama	'Satu'				•		X	IV			
Lonicera nigra	mustakuusama					•		X	IV			
Lonicera tatarica	rusokuusama					•		X	VII	•	•	•
Lonicera tatarica 'Sanna'	rusokuusama					•		X	VII			•
Lonicera x bella 'Dropmore'	huntokuusama	FinE				•		X	IV			
Lonicera x bella 'Sakura'	sirokuusama	FinE				•		X	III			
Lonicera x bella 'Zabelii'	kaunokuusama					•		X	VI			
Lonicera xylosteum	lehtokuusama					•	•	X	VI	•		•
Lonicera xylosteum 'Clavey's Dwarf'	lehtokuusama					•		X	III			
Mahonia aquifolium	mahonia								(IV)	•		•
Philadelphus coronarius	pihajasMike					•			III	•	•	•
Philadelphus lewisii 'Tähtisilmä'	loistojasmike	FinE				•			V			
Philadelphus lewisii 'Waterton'	tähtijasmike					•			V			
Philadelphus x lemoinei	pikkujasmike					•			IV			•

# Rakentamistapamääräys Uusikylä III B

## Käytettävien kasvien luettelo

Forssaan suositeltava puiden ja pensaiden peruslajisto\*\*

		Suositukset Forssassa					Ominaisuudet		Historiallinen kä		
		Suosittelava kanta	Forssan tunnuskasveja	Käyttöä lisätään nykyisestä	Herkkulaji - arka mutta näyttävä	Myös A3-hoitoluokkaan	Suomessa luonnonkasvi	Myrkyllinen (x=lievä, xxx= hyvin myrkyllinen)	Menestymisyöhyke (III-IV)	Kartano- ja huvilakasvi	Venäjän vallan ajan laji
Nimi latinaksi	Nimi suomeksi										
<b>Lehtipensaat</b>											
Philadelphus pubescens	hovijasmike					•			IV	•	•
Philadelphus pubescens 'Tuomas'	hovijasmike	FinE		•		•			IV	•	•
Physocarpus opulifolius	länneheisiangervo					•			V		
Physocarpus opulifolius 'Diabolo'	länneheisiangervo					•			IV		
Prunus pumila var. depressa	lamohietakirsikka								V		
Prunus tenella	kääpiömanteli				•				IV	•	•
Rhododendron Lights-sarja	puistoatsalea				•		X	III			
Rhododendron canadense	kanadanatsalea				•		X	III			
Rhododendron catawbiense 'Grandiflorum'	puistoalppiruusu						X	III			•
Rhododendron dauricum	dahurinalppiruusu			•	•		X	III			
Rhododendron 'Elviira'	alppiruusu				•		X	IV			
Rhododendron x fraseri	kevätsalea	FinE			•		X	III			•
Rhododendron 'Haaga'	alppiruusu						X	IV			
Rhododendron 'Helliikki'	alppiruusu			•			X	III			
Rhododendron 'Helsingin Yliopisto'	alppiruusu						X	IV			
Rhododendron 'Kullervo'	alppiruusu						X	III			
Rhododendron 'Mikkeli'	alppiruusu						X	V			
Rhododendron 'Pekka'	alppiruusu					•	X	IV			
Rhododendron 'P.M.A. Tigerstedt'	alppiruusu						X	V			
Rhododendron 'Pohjolan Tytär'	alppiruusu			•			X	III			
<b>Lehtipensaat</b>											
Ribes alpinum	taikinamarja					•	•		VI		•
Ribes aureum	kultaherukka					•			V	•	•
Ribes glandulosum	pikkuherukka					•			VI		
Rosa acicularis	karjalanruusu	koti- mainen				•	•		VII	•	•
Rosa 'Agatha'	kirkonruusu								V	•	•
Rosa Alba-ryhmä	neidonruusut				•				III	•	•
Rosa 'Aurora'				•					III		
Rosa blanda	papulanruusu			•		•			V	•	•
Rosa blanda 'Toukoniitty'	toukoniitynruusu			•		•			IV		
Rosa carolina	karoliinanruusu					•			V		
Rosa 'F.J.Grootendorst'	neilikkaruusu								III		•
Rosa 'Pink Grootendorst'	neilikkaruusu, vaal.pun.								III		•
Rosa Gallica-ryhmä	ranskanruusut				•				III	•	•
Rosa glabrifolia	venäjänruusu					•			V	•	•
Rosa glauca	punalehtiruusu					•			VII	•	•
Rosa 'Hansa'	hansaruusu					•			V		•
Rosa 'Linnanmäki'	linnanmäenkeltaruusu					•			VI		•
Rosa majalis	metsäruusu	koti- mainen				•	•		VII	•	•
Rosa majalis 'Foecundissima'	mökinruusu					•			VII	•	•

# Rakentamistapamääräys Uusikylä III B

## Käytettävien kasvien luettelo

Forssaan suositeltava puiden ja pensaiden peruslajisto\*\*

		Suositukset Forssassa					Ominaisuudet		Historiallinen kä		
		Suosittelava kanta	Forssan tunnuskasveja	Käyttöä lisätään nykyisestä	Herkkulaji - arka mutta näyttävä	Myös A3-hoitoluokkaan	Suomessa luonnonkasvi	Myrkyllinen (x=lievä, xxx= hyvin myrkyllinen)	Menestymisvyöhyke (III-IV)	Kartano- ja huvilakasvi	Venäjän vallan ajan laji
Nimi latinaksi	Nimi suomeksi										
<b>Lehtipensaat</b>											
Rosa majalis 'Tornedal'	tornionlaaksonruusu					•		VII			
Rosa x malyi	piharuusu			•		•		VI	•		•
Rosa 'Minette'	mustialanruusu					•		V	•	•	•
Rosa nitida	nukkeruusu					•		V			
Rosa 'Olkkala'	olkkalanruusu			•		•		IV	•		•
Rosa pimpinellifolia 'Plena'	juhannusruusu	FinE				•		VII	•	•	•
Rosa pimpinellifolia- hybr. 'Juhannusmorsia'	morsionruusu	FinE				•		VII			
Rosa pimpinellifolia- hybr. 'Poppius'	suviruusu	FinE				•		VI		•	
Rosa pimpinellifolia-hybr. 'Papula'	papulanruusu							VI	•	•	•
Rosa Rugosa-hybridit	tarhakurturuusut					•			•		•
Rosa 'Scarlet Pavement'	pavementruusu					•		IV			
Rosa 'Snow Pavement'	pavementruusu					•		IV			
Rosa 'Splendens'	valamonruusu					•		VI	•	•	•
Rosa 'Therese Bugnet'	teresaruusu					•		VI			
Rosa virginiana	kiiltoruusu					•		V			
Rosa x mariae-graebneriae	marianruusu					•		V			
Rosa x rugotida 'Dart's Defender'	keijunruusu					•		IV			
Rubus caesius	sinivatukka					•	•	III			
Rubus odoratus	tuoksuvatukka					•		VII	•	•	•
Rubus parviflorus	valkovatukka					•		VI	•		•
<b>Lehtipensaat</b>											
Salix x aurora 'Tuhkimo'	peittopaju	FinE		•		•		VI			
Salix daphnoides subsp. acutifolia	huurrepaju							V		•	•
Salix daphnoides subsp. daphnoides	härmäpaju							V			
Salix glauca var. callicarpaea 'Haltia'	paljakkapaju	FinE		•		•	•	VI			
Salix lanata	villapaju						•	VIII			
Salix purpurea	punapaju					•		V			
Salix purpurea 'Gracilis/Nana'	kääpiöpunapaju					•		V			
Salix repens subsp. repens	hanhenpaju						•	VII			
Salix repens subsp. rosmarinifolia	kapealehtipaju						•	VI			
Salix viminalis	koripaju					•		IV			
Sorbaria sorbifolia	viitapihlaja-angervo					•		VIII	•	•	•
Spiraea alba 'Allikko'	valkopajuangervo	FinE		•		•		VI			
Spiraea alba var. latifolia	kaljupajuangervo					•		VI	•		•
Spiraea beauverdiana 'Lumikki'	verhoangervo	FinE						V			
Spiraea betulifolia	koivuangervo					•		VI			
Spiraea Billiardii-hybr.	rusopajuangervo					•		VII	•		•
Spiraea chamaedryfolia var. chamaedryfolia	idänvirpiangervo	FinE				•		VII	•	•	•
Spiraea chamaedryfolia var. ulmifolia	lumiangervo					•		VII	•	•	•
Spiraea densiflora	rinneangervo					•		V			
Spiraea douglasii	punapajuangervo					•		V	•		•

# Rakentamistapamääräys Uusikylä III B

## Käytettävien kasvien luettelo

Forssaan suositeltava puiden ja pensaiden peruslajisto\*\*

Nimi latinaksi	Nimi suomeksi	Suositukset Forssassa					Ominaisuudet		Historiallinen kä		
		Suosittelava kanta	Forssan tunnuskasveja	Käyttöä lisätään nykyisestä	Herkkulaji - arka mutta näyttävä	Myös A3-hoitoluokkaan	Suomessa luonnonkasvi	Myrkyllinen (x=lievä, xxx= hyvin myrkyllinen)	Menestymisyöhyke (III-IV)	Kartano- ja huvilakasvi	Venäjän vallan ajan laji
<b>Lehtipensaat</b>											
Spiraea 'Grefsheim'	norjanangervo					•		VI			
Spiraea japonica-lajikkeet	japaninangervot					•		V			
Spiraea japonica 'Albiflora'	valkoruuusuangervo							V			
Spiraea japonica 'Froebelii'	ruusuangervo					•		IV			
Spiraea japonica 'Golden Princess'	keltajapaninangervo							III			
Spiraea japonica 'Goldflame'	keltajapaninangervo							III			
Spiraea japonica 'Little Princess'	keijuangervo							VI			
Spiraea japonica 'Manon'	tummakeijuangervo							IV			
Spiraea japonica 'Nana'	pikkukeijuangervo					•		III			
Spiraea japonica 'Odensala'	loistoangervo					•		VII			
Spiraea media	taiganvirpiangervo					•		VII		•	
Spiraea nipponica	piianangervo			•				(III)			•
Spiraea salicifolia	viitapajuangervo					•		V	•		•
Spiraea trilobata	siperianvirpiangervo							IV			
Spiraea x cinerea	neitoangervo							VI			•
Spiraea x rosalba	purppura-angervo					•		VII	•	•	•
Spiraea x watsoniana 'Kruunu'	kuninkaanangervo	FinE				•		VI			
Stephanandra incisa 'Crispa'	seppelvarpu							IV			
Symphoricarpos albus var. laevigatus	valkolumimarja					•	X	IV	•		•
Symphoricarpos 'Arvid'	valkolumimarja						X	IV			
<b>Lehtipensaat</b>											
Syringa josikaea	unkarinsyreeni					•		VII	•	•	•
Syringa Preston-hybr.	isabellansyreeni			•		•		VI			
Syringa reticulata	likustersyreeni			•		•		V	•		•
Syringa vulgaris	pihasyreeni					•		V	•		•
Syringa x chinensis	kiinansyreeni			•	•			(III)			•
Syringa x henryi	puistosyreeni					•		VII			•
Syringa x josiflexa 'Veera'	kaarisyreeni	FinE		•		•		VII			
Weigela middendorffiana	keltakotakuusama					•		IV			
Viburnum lantana	villahaesi					•		V	•		•
Viburnum lentago 'Jenkki'	kiiltohaesi	FinE		•		•		IV	•		•
Viburnum opulus	koiranhaesi					•	•	VII	•		•
Viburnum opulus 'Pohjan Neito'	lumipallohaesi	FinE		•		•			•		•
<b>Köynnökset</b>											
Actinidia kolomikta	kiinanlaikkuköynnös							III		•	
Aristolochia macrophylla	piippuköynnös							IV			
Celastrus orbiculatus	kelasköynnös					•		(III)			
Clematis alpina-hybridit	alppikärhø			•		•		V			
Clematis tangutica	kiinankeltakärhø							V			
Parthenocissus inserta	säleikkövilliviini					•	X	V	•	?	•
Rosa 'Pohjantähti'	suomenköynnösrusu							IV			