

An aerial photograph of a rural landscape. The scene is dominated by a patchwork of agricultural fields in various shades of green and brown, interspersed with dense coniferous forests. A network of roads and paths winds through the area, connecting small clusters of buildings and farmsteads. The overall impression is one of a well-maintained, open countryside.

**MAISEMAN HOIDON OHJE  
JA  
RAKENTAMISTAPA-OHJE:  
KOJO-osayleiskaava**

Forssan kaupungin maankäytön  
suunnittelu 2020

# Sisällysluettelo

Johdanto.....	3
<b>MAISEMAN HOIDON OHJE.....</b>	<b>4</b>
Maisema.....	5
Perinnemaisemat.....	6
Arvokkaat luontotyypit ja puukujanteet .....	7
Maisemapuut.....	8
Muut luonnon monimuotoisuuden kannalta tärkeät metsäkohteet.....	9
Luonnon monimuotoisuuden kannalta tärkeät ranta-alueet.....	10
Luonnon monimuotoisuuden kannalta tärkeät lähteet.....	11
<b>RAKENTAMISTAPAOHJE.....</b>	<b>12</b>
I Pihapiirin rakentajan ohjeet.....	13
II Uudisrakentajan ohjeet.....	24
III Peruskorjaajan ohjeet.....	36
IV Laajentajan ohjeet.....	47
<b>ESIMERKIT OHJEIDEN SOVELTAMISESSA.....</b>	<b>52</b>
AT- alueet Kojo-osayleiskaavassa.....	53
AP-alueet Kojo-osayleiskaavassa.....	56

# Johdanto

Maiseman hoidon ohje ja rakentamistapaohjeet ohjaavat rakentamista KOJO-osayleiskaavan alueella. Ohjeiden soveltamista suunnittelusta käytännön rakentamiseen on käyty läpi tarkemmin kahden esimerkin avulla. Ensimmäinen esimerkki sijoittuu AT-merkinnällä osoitetulle kyläalueelle ja toinen AP-merkinnällä osoitetulla asumisen alueelle. Tarkoituksena on auttaa sekä rakentajia ja suunnittelijoita että rakennusvalvontaviranomaisia kehittämään alueen kokonaisuutta siten, että sen arvot säilyvät ja syvenevät. Ohjeiden tavoitteena on alueen rakentamisperinnettä ja luonnonolosuhteita kunnioittava ympäristökuvaltaan sopusuhtainen rakentamisen tapa. Osayleiskaavan alueella noudatetaan kaavan määräyksiä, Forssan kaupungin rakennusjärjestystä sekä tätä ohjetta.

Maiseman hoito-ohjeissa käydään läpi lyhyesti luonto- ja maisemaselvitysten pohjalta esille nostetut Kojon alueen erityispiirteet ja niiden hoitoon liittyvät merkittävimmät asiat.

Rakentamistapaohjeissa käydään läpi alueen rakentamisen periaatteet yleisellä tasolla lähtien maiseman piirteistä. Ohjeet jakautuvat kaikkiaan neljään päälukuun rakennushankkeiden tyyppin mukaisesti.

Rakentajan ja suunnittelijan tulee olla yhteydessä rakennusvalvontaan jo ennen suunnittelun aloittamista. Yksittäinen kiinteistön omistaja voi vaikuttaa hankkeellaan rakennuksensa ja pihapiiriinsä lisäksi koko kylään, sen toimintaan ja kylärakenteeseen sekä maisemaan.

Rakentamistapaohjeen pohjana on ”Kuis sit tehdään” kylien rakentamistapaohjeet (Köykkä & Stålhammar, 2005). Tuon työn materiaali koottiin aluearkkitehdin työssä esille tulleista havainnoista ja niiden taustoittamisesta. Kylien rakentamistapaohjeita on peilattu tämän jälkeen kaupunginarkkitehdin työssä vastaan tulleisiin kyläalueisiin. Nyt viimeisenä vertailualueena on Kojo-osayleiskaava-alue. Lisäksi on työstetty kaksi suunnitteluesimerkkiä. Näin valmistuneessa ohjeessa käytetty kuvamateriaali on sekä Kojon kylältä että aiemmasta kylien rakentamistapaohjeesta. Rakentamistapaohjeesta on jätetty pois kylän kehittäjän ohjeet, joihin voi tarkemmin tutustua alkuperäisistä julkaisuista ”Kuis sit tehdään” kylien rakentamistapaohjeet. Myös kyliin laajemmin perehdyttävä materiaali on koottu ”Näin on tehty” julkaisuksi. Molemmat julkaisut ovat saatavissa Forssan seutukunnan kirjastoista ja Forssan kaupungin maankäytön suunnittelusta.

Sirkka Köykkä, kaupunginarkkitehti

# MAISEMAN HOIDON OHJE



1

Kuva 1: Pienipiirteistä maisemaa. Kuva Forssan kaupunki

# Maisema

Kaava-alueelle on tehty Kojo-osayleiskaavan maisemaselvitys 2015, Elisa Tegel, Forssan kaupunki. Tämän pohjalta voidaan nostaa Koijärven alueen suurmaiseman kohokohdat: Koijoen laaksoon sijoittuva laaja peltoalue sekä sitä rajaavat osin korkeallekin mäelle nousevat metsäalueet. Metsän rajapinnan ja peltoalueen väliin sijoittuu paikoin lukuisia pienempialaisia metsäsaarekkeita, jotka tuovat pienmaisemaan vaihtelevuutta. Tällaisessa maisemassa avoimen ja suljetun alueen rajapinnat nousevat avainasemaan. Alueen hoidossa on pidettävä huolta siitä, että rajapinnat säilytetään ehjinä.

Vaikka uusi rakentaminen sijoittuisikin metsänrajaan voidaan oikeanlaisella suunnittelulla ja toteutuksella turvata silti näiden rajapintojen säilyminen tai jopa korostaa rajapinnan luonnetta.

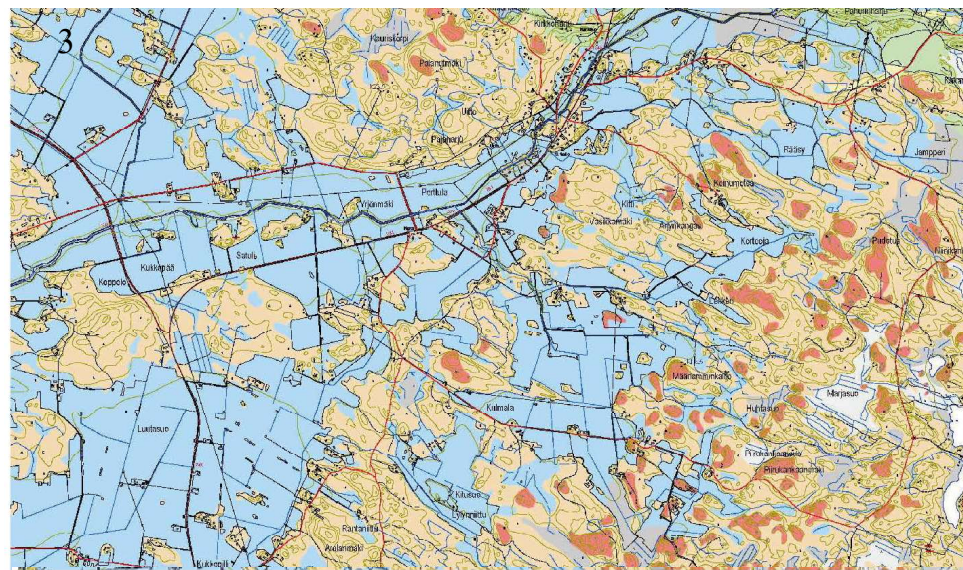
Kaava-alueen metsät ja niiden ekosysteemit ovat pirstaleisia jo laajojen peltoalueiden ja metsien pitsimäisen rakenteen takia. Rikkonaisuutta vahvistaa luontoselvityksen mukaan myös metsien avohakkuut. Tästä johtuen nimenomaan metsien rajapintoja tulee hoitaa niin, että luonnon monimuotoisuus säilyy. Oikein hoidettuna alueen luonto- ja maisema-arvot voivat lisääntyä.

Sekä edellä esitetty alueiden rikkonaisuus että luonto- ja maisemainventoinneissa löydettyjen kohteiden vähäisyys ja pienialaisuus tekevät löydetyistä kohteista paikallisesti erityisen arvokkaita. Tavoitteeksi on nostettava pienialaisten alueiden yhdistäminen laajemmiksi kokonaisuuksiksi.



Kuva 2: Metsän rajapinta Ilvesojantieltä. Valokuva: Koijärvi yleiskaavan maisemaselvitys, Elisa Tegel, Forssan kaupunki.

Kuva 3: Geologisen tutkimuskeskuksen maaperäkarta kuvaa hyvin savisten peltöjen (sininen) ja metsäisten moreenialueiden (ruskea) muodostamaa pitsimäistä maisemaa, joka vaikuttaa myös alueen ekosysteemien pirstaleisuuteen.



© Geologian tutkimuskeskus 2011; Pohjakartta © Maanmittauslaitos lupa nro 13/MML/11.

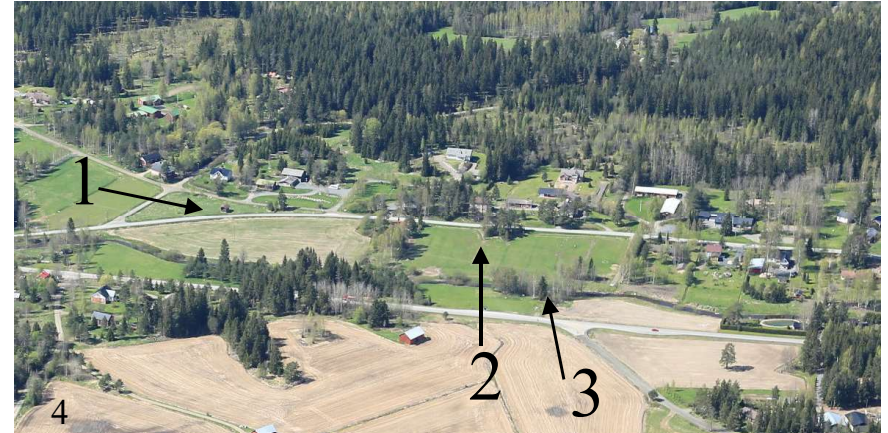
# Perinnemaisemat

Maisemaselvityksessä perinnemaisemiksi on nostettu kolme niityn, hakamaan tai metsälaitumen arvoja sisältävää pienialaista aluetta. Kohteet toimivat nykyisellään luontoreservaatteina.

Kaksi niistä sijoittuu Kojon kylän keskustaan. Alueet ovat yhteydessä toisiinsa Kojontien piennaralueen ja Koijoen varren kasvillisuuden välityksellä. Näiden muodostama perinnebiotooppien kokonaisuus hyötyisi siitä, että niitä kehitetään laiduntamalla ja niiden välisiä yhteyksiä eli ekologisia käytäviä parannettaisiin. Nämä alueet avaavat myös jokilaaksoon avautuvat kaksi näkymää. Perinnemaiseman piirteitä sisältävien alueiden hoidossa tulee huomioida luonnon monimuotoisuus. Alueiden arvoja ei tule heikentää.

Perinnemaisemien kuvaus:

1. Pukkilantien ja Peräläntien risteuksen perinnemaisema, jossa on myös pieni aitta.
2. Muodostuvaksi perinnemaisemaksi on maisemaselvityksessä osoitettu Koijoen varressa peltoalue, jossa pohjakartan mukaan on vielä sarkaojat. Tähän alueeseen liittyy myös luontoselvityksessä esille nostettu luonnon monimuotoisuuden kannalta tärkeä Koijokeen liittynyt painannealue. (Katso s. 10)
3. Kolmas kauemmas näistä kohteista sijoittuva perinnemaisema/ perinnebiotooppi on esitetty luontoselvityksen mukaisesti seuraavan sivun arvokkaana luontotyyppinä kohteen numero 5 laajenuksena kuvassa 7.



Kuva 4: Numero 1 osoittaa perinnebiotoopin, jossa on aitta. Numero 2 osoittaa peltoaluetta josta mahdollisesti muodostuu perinnebiotooppi. Numero 3 osoittaa Koijoen tuntumassa painanteen, joka on nostettu esille luontoselvityksessä luonnon monimuotoisuuden kannalta merkittävänä alueena. Kuva Forssan kaupunki.

Kuva 5: Ote maisemaselvityksen analyysikartasta.

Kuva 6: Perinnemaisemaa kuvaava valokuva maisemaselvityksestä.



# Arvokkaat luontotyypit ja puukujanteet

Kaavan taustaksi on teetetty luontoselvitys: Nupponen, K., Manninen, E., Vasko, V. & Makkonen, H. 2019: Forssan Koijärven osayleiskaava-alueen luontoselvitykset vuonna 2019.- Faunatican raportteja 48/2019. 50 s Luontoinventoinnissa tuli esille kuusi arvokasta luontotyyppiä ja puukujanne. Kaikki luontotyypit ovat lehtoja. Ne täyttävät metsien monimuotoisuuden toimintaohjelman eli METSO-ohjelman luokan I ja II valintaperusteet. Alueet esitetään kaavassa luo –kohdemerkinnällä.

Luontotyypit kohde 1-3 ovat tuoreita runsasravinteisia lehtoja, Kohteiden arvoa lisää se, että ne muodostavat kokonaisuuden, johon liittyy myös hautausmaan jalavakujanne. Kohde 1 on hautausmaan pohjoispuolella yksityisen maalla. Osa alueesta on kaavan ulkopuolella. Luonnoksessa alue on osoitettu hautausmaan laajennusalueeksi. Ehdotusvaiheessa alue poistetaan hautausmaan laajennusalueesta.

Luontotyypit kohde 2 ja 3 ovat osana hautausmaan laajennusaluetta ja seurakuntatalon lähimaastossa. Alueiden arvo tulee huomioida hautausmaan ja seurakunnan toimintojen suunnittelun yhteydessä.

Luontotyyppi kohde numero 4 on kuiva keskirasviteinen lehto, alue on myös metsälain 10 §:n mukainen erityisen tärkeä elinympäristö ja se on näytetty sivulla 9 kuvassa 13 luonnon monimuotoisuuden kannalta tärkeän metsäkohteen osana.

Lehtomainen kangas, luontotyyppi kohde numero 5, on kangasmetsää ja nousee Metso-kriteeristön mukaisesti I-luokkaan. Alueeseen liittyy maisemaintoiminnan perinnemaisema.

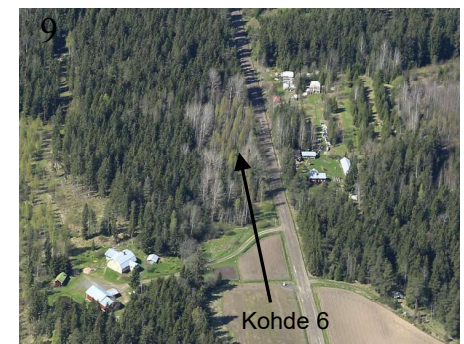
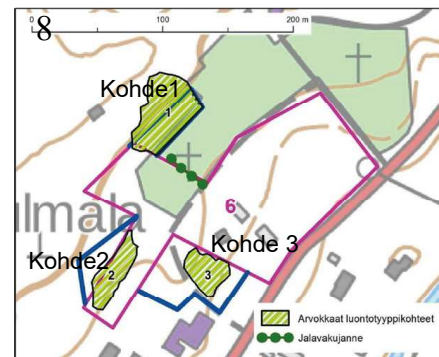
Uhanalainen luontotyyppi kohde numero 6, on luontoselvityksen mukaan tuore keskirasviteinen lehto/jyrkänteen alusmetsä ja se on osa laajempaa metsäkohdetta, joka näkyy sivun 9 kuvassa 14.

**Arvokkaissa luontotyypeissä tulisi säilyttää elinympäristölle erityinen vesitalous, puuston rakenne, vanhat ylispuut, kuolleet ja lahot puut. Myös muun kasvillisuuden tulee säilyä monimuotoisena, maaston vaihtelevana ja maaperää ei saa muokata. Alueille ei tule rakentaa.**

**Kujanteen kookkaat ja usein osin lahot puut ovat luonnon monimuotoisuuden kannalta ja maisemallisesti arvokkaita. Kujanteen järeissä lehtipuissa on monimuotoinen eliöstö, kuten sienet, jäkälät sammalet ja hyönteiset. Kujanteen puut säilytetään mahdollisimman pitkään. Tarvittaessa puita voidaan leikata ja latvustoa karsia.**



Kuvat 7 ja 9: Ilmavalokuvaan osoitetut kohteet. Kuvat Forssan kaupunki. Kuva 8: Luontoselvitys c2019/Faunatica Oy.

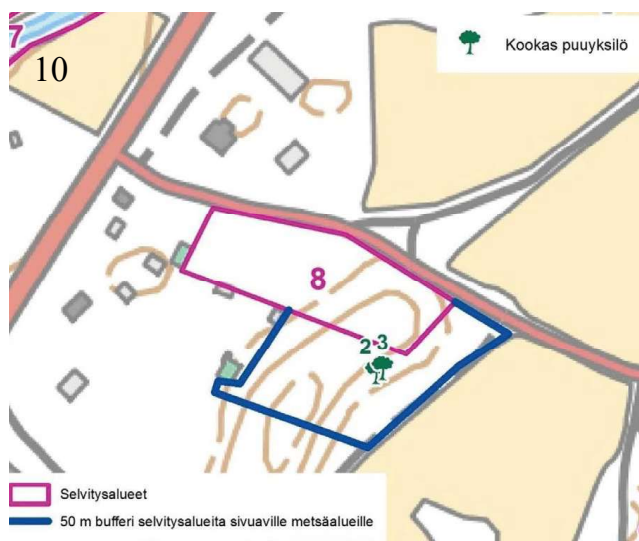
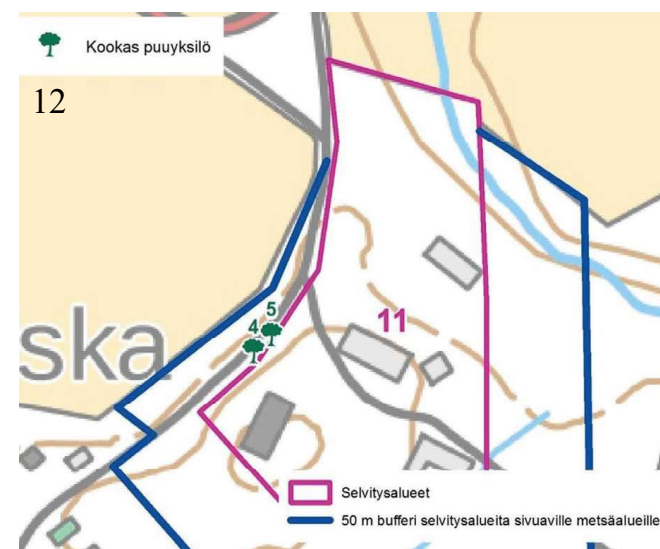
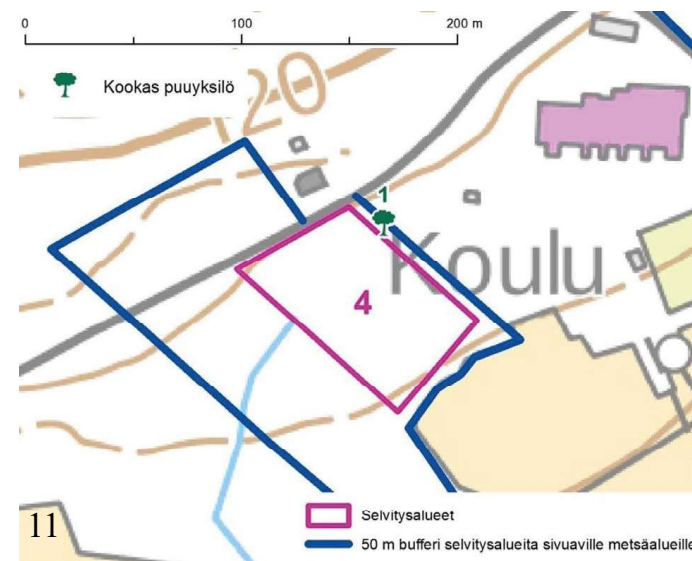


# Maisemapuut

Luontoinventoinnissa tuli esille kuusi maisemapuuta. Maisemapuut ovat rinnankorkeuslähimitaltaan yli 50 cm olevia lehtipuita ja yli 60 cm olevia havupuita. Kookkaat ja usein osin lahot puut ovat luonnon monimuotoisuuden kannalta ja joskus myös maisemallisesti arvokkaita. Etenkin järeissä lehtipuissa on usein koloja, joita kolopesijälinnut, lepakot ja liito-oravat voivat hyödyntää. Vanhoissa, osin lahoissa puissa elää myös monimuotoinen eliöstö, kuten sienet, jäkälät sammalet ja hyönteiset. Maisemapuita on yhteensä kuusi kappaletta ja ne sijaitsevat joko yksittäin tai kahden puun ryhmässä eri puolilla kaava-alueita.

Maisemapuut numero 1 haapa, 2 kuusi, 3 mänty ja numeroidut maisemapuut 4-6 ovat kuusia. Numero 6 on seuraavan sivun kuvassa.

**Kaikki maisemapuut ovat merkittynä kaavaan. Yksittäisten puiden annetaan säilyä maisemassa niin kauan kuin ne luonnostaan elävät. Ne on säilytettävä myös jos ne on osoitettu rakennettaville tonteille. Maisemapuiden juuristoaluetta ei saa rikkoa tai kaivaa eikä maanpintaa täyttää.**



Maisemapuut numerot 1-5. Kuvat luontoselvityksestä. c2019/Faunatica Oy  
Maisemapuu numero 6 sijoittuu seuraavan sivun tärkeään metsäkohteeseen.



# Luonnon monimuotoisuuden kannalta tärkeät metsäkohteet ja ekologiset yhteydet

Luontoselvityksissä tuli esille kaksi laajempaa metsäaluetta. Näistä ensimmäinen on esitetty kuvassa 14. Alue sisältää kuudennen luontotyyppikohteen, maisemapuun numero 6 ja laajemman monimuotoisen metsäalueen. Toinen laajempi kokonaisuus (kuvassa 13) muodostuu luontotyyppikohteesta numero 4 (katso tarkempi kuvaus sivulta 7) ja metsälain 10 §:n mukaisesta erityisen tärkeästä elinympäristöstä.

**Kaavaan merkityt metsäalueet tulee säästää hakkuilta tai hoitaa jatkuvan kasvatuksen periaatteella. Alueella tulee ylläpitää monilajista metsää suosien etenkin järeitä kuusia ja haapoja. Jotta luonnon olosuhteita ei heikennetä, on katsottava, että alueella tai siihen liittyvillä yhteyksillä alueessa kiinni olevilla metsäalueilla on aina riittävästi järeitä kuusia ja haapoja (ajallinen jatkumo). Myös nuoret lehtipuualueet ovat tärkeitä eliöstön ruokailualueina.**

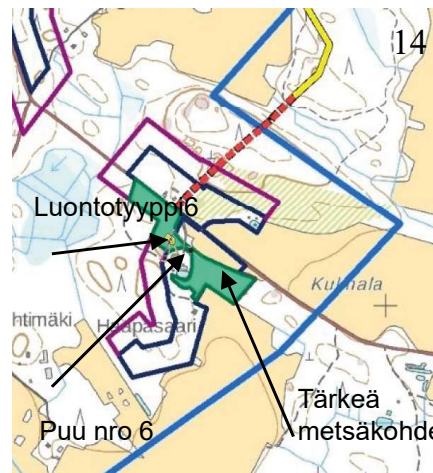
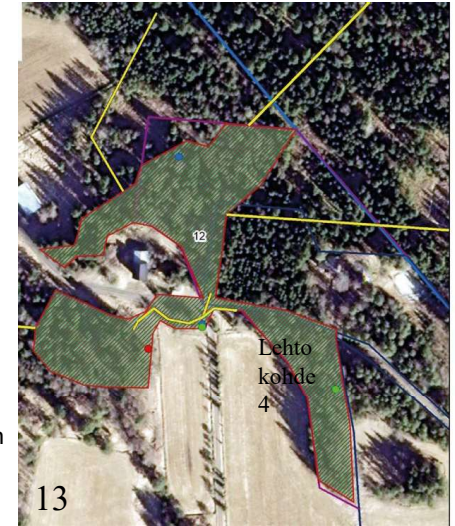
Ekologisten yhteyksien tulee olla minimissään 30 metriä leveitä tiheäpuustoisia, ilman katkoja jatkuvia metsäalueita. Yhteyksien jatkuvuuden kannalta jotkut puuryhmät saattavat olla erityisen tärkeitä kuten esimerkkikuvassa 15 on osoitettu tällaiseksi Heiniläntien varrella oleva haaparyhmä. Alueen metsätyöt tulee hoitaa siten, että yhteydet ovat olemassa metsätöistä huolimatta esim. vaihtoehtoiset reitit (ajallinen jatkumo). Ekologisen yhteyden / käytävän alueella tulee suosia monilajista ja riittävän järeää puustoa.

Luontoinventoinnissa esille nostetut monimuotoisuuden kannalta tärkeät metsäalueet ja niiden väliset ekologiset yhteydet/ käytävät on merkitty kaavaan luo-merkinnällä ja yhteyksillä.

Kuva 13: Sivulla 7 esille tuotu arvokas luontotyyppi numero 4, keskiravinteinen lehto, on osa laajempaa metsälain 10 §:n mukainen erityisen tärkeä elinympäristöä nämä on esitetty yhdessä luonnon monimuotoisuuden kannalta tärkeänä metsäkohteena.

Kuva 14: Laajempi metsäalue, jossa on useita inventoituja kohteita. Alue on kiinni heikolla yhteydellä kuvan 13 kohteeseen. Kuva yhdistetty luontoinventoinnin kahdesta kuvasta c2019/ Faunatica Oy.

Kuva 15: Monimuotoista metsän reunaa. Alueella on lehtipuita (koivua, haapaa) ja havupuita (kuusta ja mäntyä). Joukossa on osin varttunutta puustoa. Ekologisen yhteyden kannalta tärkeä haaparyhmä merkittynä inventoinnissa valokuvaan. Valokuva c2019/ Faunatica Oy.



# Luonnon monimuotoisuuden kannalta tärkeät ranta-alueet

Koijoki on suoristettu 1950 luvulla joen perkauksen yhteydessä. Joen reunat ovat jyrkkiä ja luonnon monimuotoisuuden kannalta köyhtyneitä. Vanha mutkitteleva joenuoma on paikoin nähtävissä loivempireunaisina maaston painanteina.

Luontoselvityksessä on nostettu esille neljä viitasammakolle soveltuvaa Koijoen varren painannetta, jotka ovat jäänteitä laajemman vesialueen käsittävästä luonnontilaisesta joenuomasta. Painanteissa on erillään joutuneita ekosysteemejä ja ne toimivat luontoreservaatteina, joilta ekosysteemit voisivat levitä laajemmalle mikäli jokiuoman reunoja loivennettaisiin tai uomaa palautettaisiin luonnonmukaiseksi.

Kaksi luontoinventoinnissa esille nostettua painannetta on Forssan kaupungin omistamalla maalla koulun vieressä ja kolmas yksityisomistuksessa näiden lähellä (kuva 16). Neljäs yksityisomistuksessa oleva painanne on erillisenä jokiuomassa ylempänä (kuva 17).

**Lammikoiden tai painanteiden olosuhteet tulee säilyttää. Niitä ei saa täyttää eikä niiden olosuhteita heikentää. Koijoen ranta-alueista olisi kehitettävissä virkistyskäytön kannalta nykyistä tärkeämpi alue. Hulevesien vara-alueita ja luonnon monimuotoisuutta on mahdollista kehittää mm. palauttamalla ainakin osa joen vanhoista mutkista. Mutkitteleva jokialue ja laajemmat vesialueet tai painanteet joille tulvavesiä voi hallitusti ohjautua voisivat vähentää rehevöitymistä ja hidastaa alajuoksulle syntyvien tulvien kehittymistä. Jokiranta on esitetty kaavassa kehittämisalueeksi. Kehittäminen voidaan aloittaa kaupungin omistamalta alueelta.**



Kuva 16: Kaksi toisiaan lähellä olevaa luonnon monimuotoisuuden kannalta merkittävää painannetta on kaupungin omistamalla alueella. Yksittäisen nuolen kohdalla oleva kolmas painanne on yksityisten omistamalla alueella. Kuva Forssan kaupunki.

Kuva 17: Neljäs luonto-selvityksessä Koijoen varteen osoitettu lammikko liittyy maisemaselvityksessä esitettyyn perinne-maisemaksi kehittyvään alueeseen. Kuva Forssan kaupunki.



Kuvat 18 ja 19: Monimuotoisia, myös viitasammakolle soveltuvia lammikoita tai painanteita, Koijoen varrella. Valokuvat c2019/Faunatica Oy.



# Luonnon monimuotoisuuden kannalta tärkeät lähteet

Luonnontilaiset lähteet on säilytettävä luonnontilaisina. Vesilainkin mukaan niiden luonnontilan vaarantaminen on kielletty.

Kaava-alueella saattaa olla useita lähteitä. Kaikkia näistä ei ole välttämättä löydetty kaavatyön yhteydessä. Tiedetyt kaksi lähettä on merkitty pohjakarttaan ja myös kaavaan.

- Yksi lähde sijaitsee rakennettavaksi osoitetulla Forssan kaupungin omistamalla alueella. Lähde on osittain rakennettu ja sen lähellä on rakennettu kaivo. Lähde tulee palauttaa luonnontilaiseksi. Lähteen olosuhteet tulee turvata jättämällä sen ympärille riittävä luonnontilainen alue vaikka tontille rakennettaisiin. Lähteen säilyttäminen tulee liittää tontin kauppakirjaan.

- Toinen lähde sijaitsee koulun pohjoispuolella metsäalueeksi osoitetulla alueella. Lähteen säilyminen tulee turvata pitämällä lähteen ympäristössä riittävän laaja aluetta luonnontilaisena.

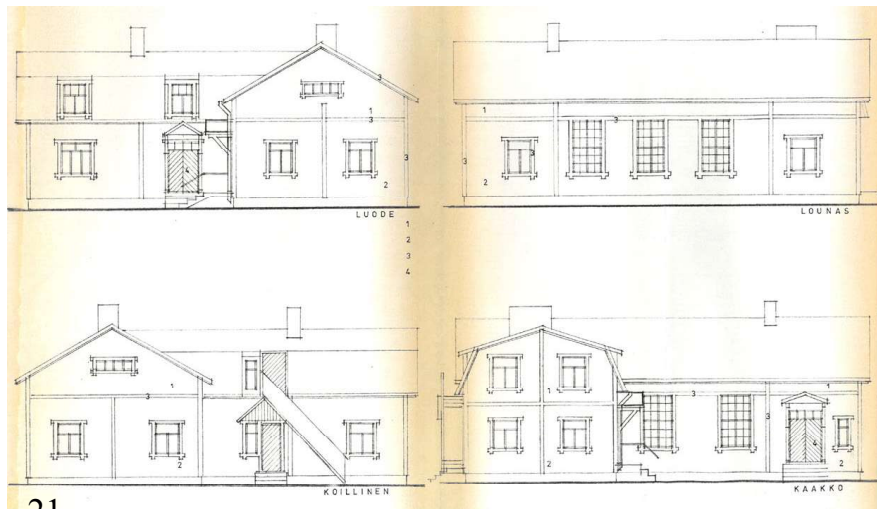
## **Kaikkia lähteitä koskevat seuraavat ohjeet:**

- **Lähde on säilytettävä luonnontilaisena.**
- **Rakennettu lähde tulee palauttaa tai ennallistaa luonnontilaiseksi.**
- **Lähteen ympäristö tulee säilyttää luonnontilaisena.**
- **Kaikki lähteen lähistössä tehtävät toimenpiteet on arvioitava yhteistyössä ympäristönsuojelun viranomaisten kanssa.**



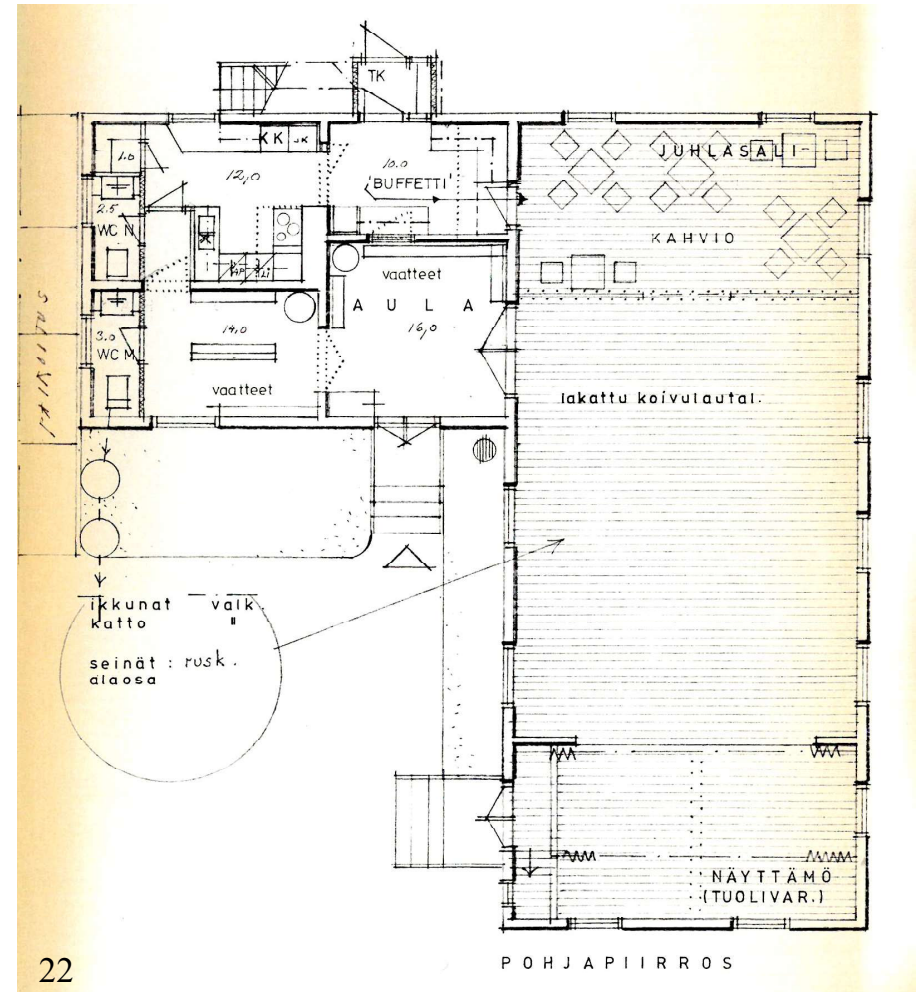
Kuva 20: Lähteen reuna on osin rakennettu yleiskaavassa rakennettavaksi osoitetulla jo aiemmin tontiksi lohkotulla alueella. Kuva Henna Pirhonen/ Forssan kaupunki.

# RAKENTAMISTAPA-OHJE



21

Kuva 21 ja 22: Koirjärven nuorisoseurantaloon / Kylätalon muutospirustukset  
arkkitehti Sampo Kyander 1986. Kuva Forssan kaupungin arkisto.



22

# I PIHAPIIRIN RAKENTAJAN OHJEET

## 1. Maiseman piirteet

- Perinteisesti metsien reunavyöhykkeellä voi olla luonteeltaan avoimia niittymäisiä alueita, yksittäisiä puita ja pensasryhmiä sisältäviä hakamaita tai kasvillisuudeltaan monikerroksisia metsänreunoja. Kylät rakennettiin usein näille reuna-alueille. Lähimpänä reunaa olivat esim. riihet saunat ja käsityöläisten mökit. Maatilojen tontit olivat hieman syvemmällä suurempien ulko- ja asuinrakennusten rajaamina umpipihamaisina kokonaisuuksina.
- Selväpiirteiset metsänreunat nousevat lähimaisemassa esiin tilaa rajaavina ja maisemaa selkeyttävinä alueina. Samalla nämä maisemallisesti voimakkaat reuna-alueet ovat monille eläin- ja kasvilajeille tärkeitä elinympäristöjä.
- Eri aikoina rakennetut, erilaisessa käytössä tai omistuksessa olleet pihapiirit asettuvat maisemaan omalla tavallaan.
- Vanhassa maalaismaisemassa rakennusten rajaamat pihan osat olivat usein melko puuttomia. Pihapiirin muissa osissa oli myös puita ja puuryhmiä. Kojjärvellä pihapiirit verhoutuivat suurmaisemassa puuston suojaan.
- Pihapiirien rajat asettuivat maisemassa luonteviin paikkoihin. Rajauksessa käytettiin hyväksi maiseman rakennetta: maastonmuotoja, metsänreunaa tai maisematilojen rajoja. Metsä suojaasi usein pihapiiriä pohjoispuolelta ja puutarha sijoitettiin viljelymaiseman puoleiseen reunaan pehmentämään rakennetun ja luonnonmaiseman rajapintaa.

23



Kuva 23: Pieni pihapiiri verhoutuu metsänrajan ja pihapiiriä rajaavan kasvillisuuden taakse. Asuinrakennus pilkistää osin laajaan maisemaan. Valokuva Kojjärven inventointi Forssan kaupunki E 2:31

**Tarkastele miten kylän alueella pihapiirit liittyvät perinteisesti maisemaan. Käytä uudisrakentamisessa saman luonteisia keinoja.**

**Ota huomioon kylän kokonaisrakenne ja käyttötavoiltaan erilaisten pihapiirien luonne-erot.**

**Käytä hyväksi olemassa olevaa maaston muotoa sekä kasvillisuutta.**

**Huomioi tontin rajauksen merkitys maisemaan. Tontilla oleva kasvillisuus voi olla tärkeä osa laajemman maiseman metsäistä suljettua tilaa ja puistomaisia puoliavoimia tiloja sekä korostaa tiukalla rajauksella avointa peltomaisemaa.**

Kuva 24: Kartano on maisemassa akselin päätepisteenä ja puistomaisen pihan verhoamana. Suuret talousrakennukset näkyvät peltomaisemassa. Valokuva Forssan kaupunki.

24



# I PIHAPIIRIN RAKENTAJAN OHJEET

## 2. Pihapiirin liittyminen kylään

- Tarkasteltaessa pihapiirin liittymistä kylärakenteeseen, on kiinnitettävä huomiota tonttien rajautumiseen kylänraitista ja toisista tonteista. Rajautuminen saattaa olla kylän eri osissa hyvin erilaista ja luoda kylään luonteeltaan selkeästi toisistaan poikkeavia alueita.
- Pihapiirin luonteva liittyminen kylään voidaan varmistaa säilyttämällä tontilla esimerkiksi vanhoja puita tai siellä valmiina olevia suuria kiviä.
- Tontilla olevia luonnonoloja on pyrittävä muuttamaan mahdollisemman vähän. Maaston muotoilussa on otettava huomioon ympärillä olevan maaston korkeusasemat ja paikan luonne. Näin saadaan pihapiiri sitoutumaan maisemaan ja viereisiin tontteihin luontevasti.

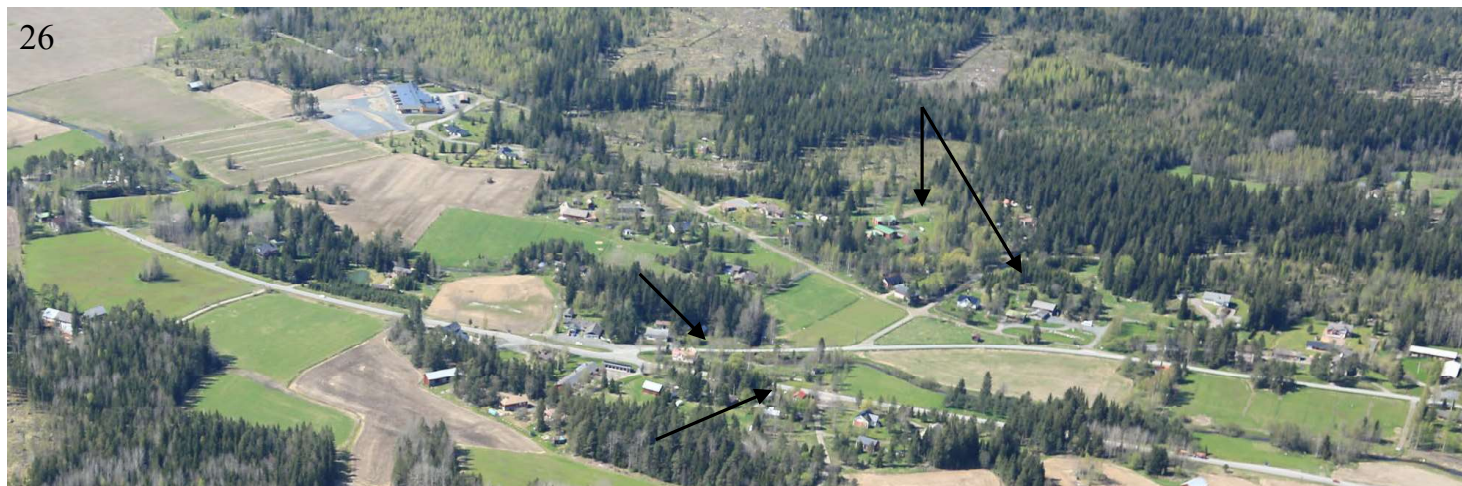
**Mieti miten pihapiirit liittyvät kylärakenteeseen. Käytä uutta pihapiiriä rakentaessasi samanlaisia keinoja pihan ja ympäristön liittämiseksi yhtenäiseksi kokonaisuudeksi.**

**Tarkastele alueen luonnetta, sen avoimuutta tai sulkeutuneisuutta. Korosta luonnetta vahvistavia elementtejä.**



Kuva 25: Senaatinkartassa vuodelta 1884 Kojon kyläalue on laajentunut ja sille on tullut pariksi toinen rakennettu alue joen toiselle puolelle. Kartanon ja vanhan kylätontin väliin on rakentunut pitkä nauha rakennuksia. Kojon asutus tukeutui moreenimäkiin.

Kuva 26: Viistoilmakuvassa on Kojon kylä vuodelta 2015 maisemassa. Ylimmällä nuolella osoitettu 1771 kartan mukainen rakennettu alue muodostui kahdesta tilasta. Alueelle sijoittui tuolloin Vähä Pietilän (Pjetilä) ja Iso Pietilän (Pjetilä) talot. Keskimmäinen nuoli on mäkituvan paikka ja alin nuoli sotilaan torppa. Sotilaan torpan ympäristöön oli rakennettu jo yllä olevan senaatinkartan mukaisesti.



# I PIHAPIIRIN RAKENTAJAN OHJEET

## 3. Pihapiiri

- Eri ikäisille taloille kuuluu usein erilainen piha ja pihapiiri. Eri aikoina rakennukset on sijoitettu tontille eri tavalla. Rakennuksien sijoittelulla on ollut merkittävä vaikutus pihatilojen muodostumiseen. Vanhoilla tonteilla on ollut yleensä useampia rakennuksia ja pihapiireistä on syntynyt tilallisesti vaihtelevia. Perinteisesti päärakennus sijoitetaan tontilla tärkeimpään paikkaan. Sen sijoittamisessa tärkeitä perusteita ovat olleet pienilmastolliset olosuhteet ja näkymät. Ulkorakennukset ja navetta muodostavat usein oman kokonaisuutensa, jolla kehystetään tai korostetaan päärakennusta.
- Pihapiirin luonteeseen vaikuttavat myös rakennusten käyttötarkoitus sekä pihan hoitotapa, joka on eri ikäisillä pihapiireillä ollut hyvin erilainen. Maatalon pihapiiri on usein muodostunut avoimesta nurmipihasta ja erillisestä puutarhasta. 1950-luvun jälkeen työnteko pihoissa väheni ja oleskeluun ja pihanhoitoon kiinnitettiin aiempaa suurempaa huomiota.



**Uutta tonttia rakennettaessa on hyvä tarkastella alueelle perinteisiä tapoja muodostaa pihapiirejä.**

**Kiinnitä huomiota rakennuksen kokoon ja paikkaan suhteessa pihapiiriin. Suuret, arvokkaat talot tarvitsevat ympärilleen tilaa.**

**Pihapiiri muodostaa rakennuksen kanssa kokonaisuuden. Kunnosta vanhan rakennuksen pihaa rakennuksen henkeen sopivaksi.**

Kuva 27: Rakennusten rajaamassa pihassa on yksi puu. Muilla pihan osilla on runsaampi kasvillisuus. Valokuva: Kojjärven inventointi Forssan kaupunki B 2:81.

Kvua 28: Moreenisaarekkeille sijoituvissa mautilojen eri käytössä olevissa pihapiireissä on eriluonteisia piha-alueita. Yhteistä kuitenkin kaikille pihan osille on se, että suurimmaksi osaksi moreenisaarekkeen reunalla on joko kapeampi tai leveämpi kasvillisuuden muodostama rajaus. Päärakennuksen sisäänkäyntisivun ja talusrakennusten muodostama piha-alue on avoimempi. Erilaisia pihan osia jaetaan kasvillisuudella. Myös 1990-luvun uusi saarekkeelle sijoittuva rakennusryhmä hyödyntää puustoa maisemaan sovittamisessa. Talusrakennusten muodostamassa kokonaisuudessa on selvästi vähemmän kasvillisuutta. Viistokuva Forssan kaupunki.



# I PIHAPIIRIN RAKENTAJAN OHJEET

## 4. Pihapiirin tilat

- Rakennusten sommittelu tontille vaikuttaa olennaisesti pihapiirin tilalliseen muodostumiseen. Perinteisiin neliömäisiin umpipihoihin on usein muodostunut erikseen miespiha ja karjapiha. Raitti- eli nauhakylissä pihapiirin muodostuminen on ollut vaihtelevampaa.
- Pihapiirin sisällä muodostuu näkymiä rakennusten välisten tilojen kesken. Näin pihapiirin eri osat liittyvät toisiinsa luontevasti ja mielenkiintoisesti. Pihapiiristä ympäröivään maisemaan avautuvat näkymät monipuolistavat pihapiirin luonnetta. Näkymät liittyvät suuremman maisematilan pihapiirin osaksi.
- Usein vanhoissa pihapiireissä ajo- ja kulkuväylät ovat melko huomaamattomia ja kapeita. Pienillä järjestelyillä autolle voidaan järjestää tilaa siten, että pihapiiri säilyy yhtenäisenä eivätkä kulkuväylät saa liian suurta osaa pihan rakenteesta.

Kuva 29: Valokuva Kojjärven inventointi Forssan kaupunki E 4:9.

29



**Tutki alueelle tyypillisiä pihatiloja ja tarkastele miten kulkeminen tapahtuu tontilla näitä tiloja hyväksi käyttäen.**

**Mieti millaisia näkymiä pihapiiristä avautuu.**

**Nykyisinkin erillisiin rakennuksiin sijoitetut autotallit, varastot, saunat yms. tilat antavat mahdollisuuden erottaa pihapiiri katutilasta ja eri toimintaan varattuja tiloja toisistaan.**

**Vanhan mies- ja karjapihajärjestelyn voi uudisrakentamisessa toteuttaa oleskelu- ja konepihana.**

**Tilat voidaan rajata myös aidalla sekä eri korkuisella ja luonteisella kasvillisuudella.**

**Tilat voivat olla luonteeltaan erilaisia: pihapiiri, puutarha, hyötytarha, oleskelupiha, työntekoon liittyvä tila tai laajempaan puistomaiseen alueeseen liittyvä tontin osa. Erilaisille toiminnoille on hyvä varata sille luonteva tila.**

**Rajatut näkymät korostavat pihatiloista avautuvaa maisemaa. Ota huomioon myös talviaika miettiessäsi näkymien rajautumista. Jos haluat peittää häiritsevän näkymän talvellakin, voi kasvillisuudella rajattaessa käyttää lehtipuiden lisäksi myös havupuita.**



# I PIHAPIIRIN RAKENTAJAN OHJEET

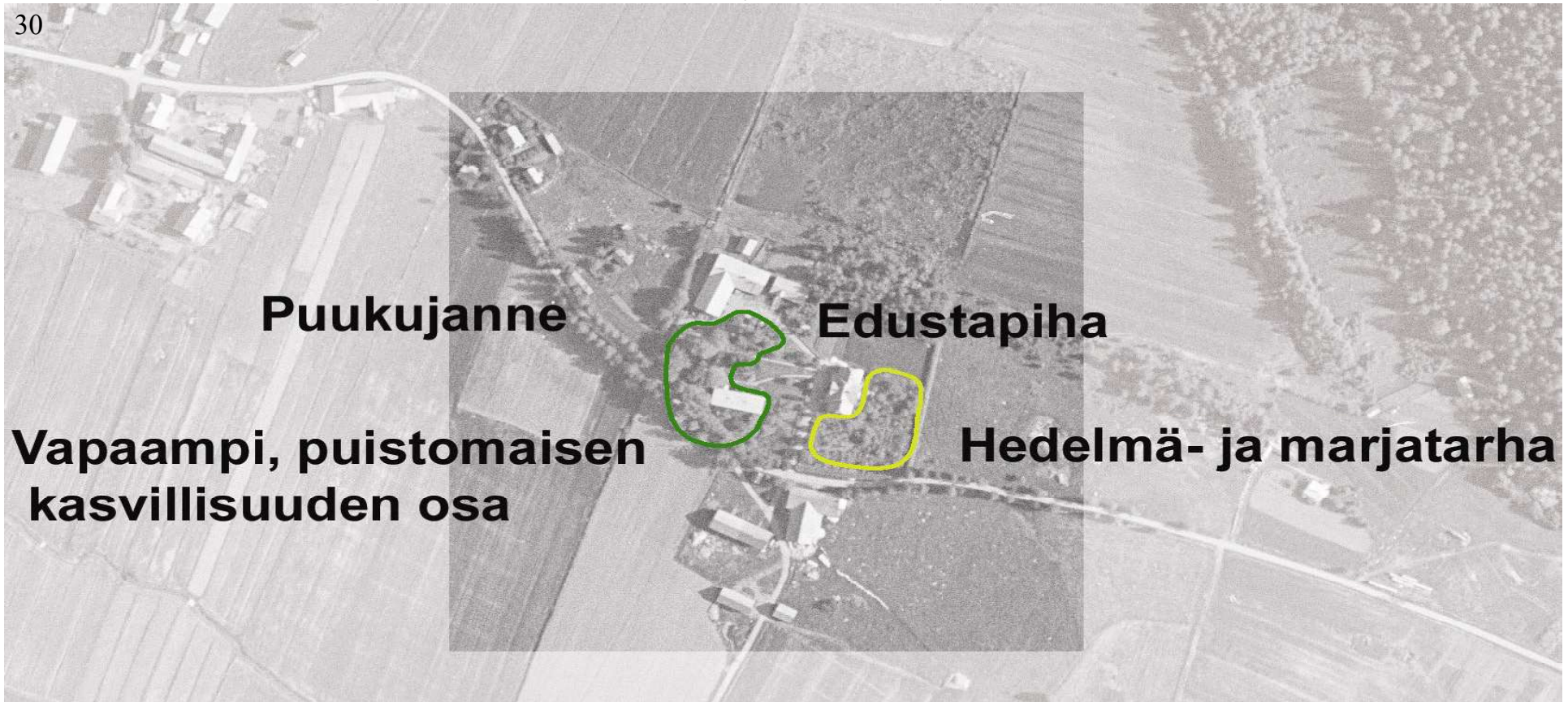
## 5. Kasvillisuuden liittyminen maisemaan

- Pihapiirin kasvillisuuden liittyminen maisemaan on muotoutunut kulttuurin vaikutuksesta vuosisatojen kuluessa. Ihmisen toiminnan lähtökohdista ovat olleet maaperä, maasto ja paikalliset olosuhteet. Tästä johtuen pihapiireissä tai tonteilla voi olla eriasteisia hoidetun ja luonnonmukaisen puiston alueita. Luonne-ero näkyy kasvilajistossa.

**Isoilla puistomaisilla tonteilla on mietittävä miten tontti ja sen kasvillisuus liittyvät luonnon kasvillisuuteen ja maisemaan.**

**Kotimaisilla luonnonpuilla voidaan liittää tontteja luontevasti laajempaan maisemaan.**

Kuva 30: Maatilan päärakennus sijaitsee usein isolla puistomaisella tontilla. Kylien rakentamistapaohje.



# I PIHAPIIRIN RAKENTAJAN OHJEET

## 6. Pihan rajaus

- Pihaja on perinteisesti rajattu rakennusten lisäksi myös aidoilla. Aita on tärkeä elementti jo 1600-luvun kartassa. Aidoilla on erotettu laidunalueita ja rajattu kulkureittejä kylissä. Ennen 1900-lukua aitojen paikka ja muoto määrättiin laissa. Yleisimpiä aitatyyppisiä olivat erilaiset riuku- ja kiviaidat. Kasvillisuus on tullut tärkeäksi rajauselementiksi 1900-luvulla. Kuusaidat ja puurivit olivat tyypillisiä koulujen pihapiireissä ja kirkkopihojen rajoilla. Myöhemmin niitä käytettiin myös asuintalojen pihapiireissä, usein tontin pohjoispuolella tuulelta suojaamassa tai tontin ja kylätien välissä. Pensasaidat pihapiirien rajaajina yleistyivät vasta toisen maailmansodan jälkeen.
- Aitoihin liittyivät olennaisesti myös erilaiset portit ja portinpielet. Portti kertoi talon vauraudesta. Vanhoissa kylissä portti oli tärkeänä merkinä kylään saavuttaessa.

Kuva 31: Pihapiirin porttina toimii puut. Valokuva Kojjärven inventointi Forssan kaupunki G 8:150.



**Mieti miten pieni piha rajataan tai avataan tielle ja toista tonttia vasten. Mieti millainen rajausta tai aita on alueella ollut perinteisesti käytössä.**

**Alueella voidaan käyttää tarpeen mukaan myös rajaustyyppien yhdistelmiä. Jos aidan lisäksi istutetaan pihan puolelle pensaita, voidaan aidasta saada peittävämpi sekä syvyysvaikutukseltaan vahvempi elementti.**

Kuva 32 ja 33: Tontin rajauksena kasvillisuus ja kivimuuuri. Valokuvat Kojjärven inventointi Forssan kaupunki I 8:2.



# I PIHAPIIRIN RAKENTAJAN OHJEET

## 7. Kasvillisuus

- Vanhoilla alueilla on käytetty usein perinnekasveja. Kasvit on sijoitettu perinteisen tavan tai tiettyyn aikaan kuuluvan muodin mukaan. Piholla käytetyt materiaalit ja kasvillisuus liittyvät rakennuksen tyyliin ja rakennusaikaan.
- Vanhoilla piholla on ollut hyvin vähän puita, yleensä yksi kuusi on riittänyt pihapuuksi. Tulipalojen leviämisen estämiseksi pihoihin neuvottiin istuttamaan myös lehtipuita. Koristekasvillisuuden määrä on vanhoissa pihossa ollut melko vähäinen; piha-alasta suuri osa on ollut hyötyviljelyssä. 1900-luvulla omenatarhoista tuli olennainen osa maatilojen pihapiiriä.
- Kasvillisuus voi toimia melu-, näkö- tai pölysuojana. Erilaisia kasveja istutetaan maaperältään ja pienilmastoltaan erilaisille kasvupaikoille. Kasvillisuuden sijoittelulla voidaan vaikuttaa pihan viihtyisyyteen ja pienilmastollisiin olosuhteisiin.
- Usein kasvien leviäminen on liittynyt ihmisten väliseen yhteydenpitoon. Kartanosta on lahjoitettu torppareille jalopuun taimi ja esimerkiksi Tammelan Mustialan maanviljelysopiston, myöhemmin maamiesopiston, oppilaiden välityksellä uusia kasveja on levinnyt lähiseuduille. Näin on muodostunut pakkaan kuuluvaa kasvilajistoa.



**Kulttuurimaisemaan rakennettaessa pihasuunnittelussa on otettava selvää alueelle perinteisistä kasvilajeista. Esimerkiksi pihanurmea perustettaessa on hyvä huomioida vanhojen pihojen nurmen muodostuneen eri lajeista kuin nykyaikainen nurmiseos.**

**Nykyäänkin voidaan ylläpitää ympäristöä pitämällä huolta perinteisistä kasveista. Kotimaiset kasvit kestävät parhaiten Suomen ankarat talvet.**

**Jalopuita voidaan käyttää tarvittaessa korostamaan tietyn paikan arvoa. Kannattaa valita paikan luonteelle sopivia jalopuulajeja. Esimerkiksi saarni sopii etelähämäläiseen pihaan, koska sitä tavataan alueella myös luonnonvaraisena.**

**Kasvilajien valinnassa kannattaa ottaa huomioon kasvunopeus ja kasvin lopullinen koko. Kasvien sijoittelussa kannattaa ajatella myös hoidon helppoutta.**

Kuva 34: Piha-alueen perinteinen koristekasvi on esimerkiksi hernepensas. Kojjärven inventointi Forssan kaupunki I 8:2.

Kuva 35: Hyötypuutarhan alueelle kuuluvat omenapuu ja marjapensaat, mutta piha-alueella voi olla myös jalopuita. Kojjärven inventointi Forssan kaupunki H 8:2



# I PIHAPIIRIN RAKENTAJAN OHJEET

## 8. Kasvillisuuden uusiminen

- Kasvillisuudella on merkittävä vaikutus kylärakenteeseen. Puiden maksimi-ikä vaihtelee lajeittain runsaasti. Männyt, kuuset ja jalot lehtipuut voivat saavuttaa usean sadan vuoden iän, kun taas koivut elävät korkeintaan 80-100 -vuotiaiksi. Puiden kunnon määrittäminen on aina yksilöllistä. Turhaan vanhoja puita ei kannata poistaa. Esimerkiksi männyt voivat olla maisemassa tärkeitä merkkipuita vielä kuoltuaan, koska ne voivat keloutua kauniisti. Jos kuitenkin puun kunto edellyttää uusimista, on hyvä istuttaa uusia taimia hyvissä ajoin korvaamaan kuolevia puita. Näin parhaiten säilytetään kasvillisuuden sekä eri-ikäisten kasvien muodostamat tilat ja vaihtelevuus kylärakenteessa

Kuva 36: Kojon vanhan kylätontin alueen puusto on uusittu kylän historian aikana. Silti pihalla on eri ikäisiä puita. Valokuva Kojjärven inventointi Forssan kaupunki B 2:82.

**Kasvillisuuden ikääntyessä on hyvä ottaa huomioon, että pihapiirien ja kyläteiden varsien kasvillisuutta kannattaa uudistaa vaiheittain, jotta kylämaisemalle ominainen vehreä luonne säilyisi muutoksissa mahdollisimman hyvin.**

**Puukujanteita voidaan uudistaa esimerkiksi harventamalla vanhaa kujannetta ja istuttamalla väleihin uusia taimia. Uusia taimia ei kuitenkaan kannata istuttaa liian lähelle vanhoja puita, koska vanhat puut vievät suuren osan puuntaimien tarvitsemasta valosta ja ravinteista.**

**Puiden kuntoa voidaan ylläpitää oikeanlaisella hoidolla. Puiden ja pensaiden elinikää voidaan mahdollisesti lisätä leikkaamalla. Hoitotoimenpiteissä on kuitenkin tutustuttava puulajille ominaiseen kasvutapaan ja käyttöhistoriaan. Kaikki puulajit eivät kestä leikkausta. Vaativissa toimenpiteissä kannattaakin kysyä neuvoa puutarhurilta tai puiden hoitoon erikoistuneelta arboristilta.**

36



# I PIHAPIIRIN RAKENTAJAN OHJEET

## 9. Toiminta

- Pihapiiriin on liittynyt erilaisia elämän ja työn mukanaan tuomia toimintoja, joille on järjestetty luontevia puitteita: piha-alueita ja rakennuksia. Pihapiiristä on myös erottunut eriarvoisia osia.
- Myös kylissä on ollut erilaisia toimintoja, joka on näkynyt myös kylien rakennuskannassa. Kojon kylässä toimintoja on ollut sen historian aikana erityisen runsaasti: kylätalo, kauppa, koulu, maatiloja, kartano, pienempi työväen asuntoja, meijeri, sahoja, puusepänverstas, myllyjä, kirkko/suojeluskuntatalo ja eri aikoina rakennettuja pappiloita. Kylissä, kuten myös Kojolla, olevat toiminnat ovat viimeaikoina yksipuolistuneet ja vanhoja rakennuksia on joko purettu tai ne on otettu uuteen käyttöön.

Kuva 37: Polttopuiden tekoa pihapiirissä. Valokuva Kojjärven inventointi Forssan kaupunki D 1:4.



37

**Rakennuksen aiempi käyttötarkoitus ja pihapiirin erilaiset toiminnot saavat näkyä pihapiirin rakennuksissa, tiloissa, kalusteissa, erilaisissa rakenteissa ja muissa järjestelyissä, jopa kasveissa.**

**Erilaisten toimintojen sijoittelussa pihalle on otettava huomioon ilmansuunnat ja valo-olosuhteet, tuulisuus ja maaperän laatu sekä alueella vallitsevat perinteet.**

**Vaikka rakennuksen ja pihapiirin toiminta olisi muuttunut näytä rakennuksen ja siihen liittyvän toiminnan historia pihapiirissä ja rakennuksessa. Tällaisia rakennuksia ovat esim. vanha kunnantalo tai terveystalo Kojon keskustassa.**

**Kasveilla voidaan osoittaa jo hävinnyttä tontin historiallista rakennetta ja sinne jakautuneita erilaisia toimintoja. Kasvillisuudella voidaan korvata vanhoja rakennusten paikkoja tilojen rajautumisen säilyttämiseksi.**

Kuva 38: Kojon vanha terveystalo, jonka käyttötarkoitus on muuttunut. Valokuva Kojjärven inventointi Forssan kaupunki B 1:47



38

# I PIHAPIIRIN RAKENTAJAN OHJEET

## 10. Pihan kätkeyt viestit

- Hyvin jäsenöity piha-alue kertoo erilaisin viestein käyttäjälleen pihan toiminnasta. Tilallisilla järjestelyillä, materiaaleilla ja kasvillisuuden sijoittamisella kerrotaan piha-alueella vallitsevasta hierarkiasta ja toiminnallisuudesta.
- Aikoinaan palvelusväen käyttöön annettiin omat vaatimattomat pihatilat. Herrasväen puutarhaan istutettiin hienoimmat kasvit ja sinne sijoitettiin puutarhakalusteita oleskelua varten.
- Jokainen rakennus on tärkeä osa ympäristön historiaa. Puretun rakennuksen paikkaan jää jäljet poistuneesta rakennuksesta pitkäksi aikaa. Rakennuksen ympäristö – kasvillisuus ja pihajärjestelyt ovat usein muovautuneet rakennuksen mukaan. Puretun tai hävinneen rakennuksen perustusten jäänteet, porraskivet ja uunien pohjat ym. jäävät usein pitkäksi ajaksi kertomaan paikalla olleesta rakennuksesta samalla tavalla kuin esimerkiksi kiviakautisten asuinpaikkojen jäännökset kulttuurikerroksen sisällä.



**On erikseen mietittävä miten sanotaan vieraille tervetuloa, miten ohjataan kulkua pihapiirissä, miten asukkaat viettävät vapaa-aikaa ja miten työtä tehdään pihapiirissä.**

**Kaikilla rakennuksilla ja pihan osilla on myös oma tarinansa. Siirrä rakennus uuteen paikkaan vain, jos et voi säilyttää sitä nykyisellä paikallaan. Rakennus omalla paikallaan on arvokas. Kun se siirretään, se on vanhaa rakennusmateriaalia, joka alkaa uuden historian uudessa paikassa.**

Kuva 39: Pienipiirteinen lähestyminen tieltä. Valokuva Koijärven inventointi Forssan kaupunki M 8:28.

Kuva 40: Juhlallinen saapuminen päärakennukselle puistomaisen piha-alueen läpi. Valokuva Koijärven inventointi Forssan kaupunki I 8:2.



# I PIHAPIIRIN RAKENTAJAN OHJEET

## 11. Pihan erilliset elementit

- Pihapiiriin ovat historian kuluessa kuuluneet olennaisena osana erilaiset pihavarusteet ja rakennelmat. Pihan erilliset elementit kertovat pihan käyttökulttuurista ja sen muuttumisesta aikojen saatossa.
- Vanhojen talojen pihapiirissä on usein vielä nykyäänkin jäljellä käytöstä poistunut kaivo. Kaivon paikka määräytyi vesiolosuhteiden mukaan, usein tontin korkeammalle alueelle. Tavallisia vanhojen pihojen rakennelmia ovat myös maakellarit, jotka yleistyivät pihossa perunanviljelyn myötä. Usein kellarit sijoitettiin pihapiirissä ilmastollisesti kylmälle pohjoisosalle.
- Vanhoissa pihapiireissä oleskeluun varattua tilaa oli nykyistä vähemmän. Usein oleskelulle ei työn ohessa jäänyt paljoakaan aikaa, mutta pihanurmella loikoillen tai kuistin portailla istuen saatettiin levätä pieni hetki. Useissa pihapiireissä oli kuitenkin pieni syreenimaja sisäänkäynnin läheisyydessä tai muualla puutarhassa.
- Kartanoiden ja huviloiden puistomaiseen pihapiiriin kuului lisäksi usein rakennettu huvimaja, avoin paviljonki tai pergola. Puurakenteiset huvimajat sijoitettiin pihapiirissä tavallisesti muuta ympäristöä korkeammalle, maisemallisesti sopivalle paikalle. Huvimajasta avautuviin näkyymiin kiinnitettiin erityistä huomiota.
- Pihojen käyttötavan muuttuessa yhä enemmän oleskeluun painottuvaksi, on piha- ja leikkivarusteiden sekä pihakalusteiden ja -koristeiden määrä lisääntynyt.



41



42



43

**Säilytä vanhoissa pihapiireissä jo käytöstä poistuneet rakennelmat, esimerkiksi kaivo tai kellarit. Ne kuuluvat olennaisesti pihan tilalliseen kokonaisuuteen ja kertovat pihapiirin historiasta.**

**Noudata alueelle perinteistä tapaa sijoittaa erillisiä elementtejä tontille.**

**Ota huomioon pihapiirin kokonaisrakenne ja pihapiirin ikä sijoittaessasi tontille pihavarusteita.**

**Huvimajat, pergolat ja paviljongit kuuluvat puistomaiseen, suureen pihapiiriin.**

**Lasten leikeissä usein leikkivarusteita suositumpia ovat mielenkiintoiset pihatilat ja piilopaikat.**

Eri käyttötarkoitukseen käytetyt rakennukset tuovat pihapiiriin vaihtelevaa mittakaavaa.

Kuva 41: Leikkimökki. Kuva kylien rakennustapaohje.

Kuva 42: Maakellari. Kojjärven inventointi Forssan kaupunki E 4:9.

Kuva 43: Aikuisen ja lapsen mitoituksella toteutettu ulkokuussi. Kuva kylien rakennustapaohje.

## II UUDISRAKENTAJAN OHJEET

### 1. Uudisrakennuksen suunnittelu

- Uuden rakennuksen rakentaminen on suuri investointi, joka on suunniteltava tarkasti. Varsinkin ensi kertaa itselleen rakentava tarvitsee rakennuksen suunnittelussa ammattilaisen apua.
- Myös valmistaloa valittaessa on tarkkaan mietittävä, millainen rakennuksesta tulee ja millaisia ja minkä kokoisia tiloja talossa on. Näin menetellen ei esimerkiksi tule yllätyksenä se, ettei tiettyä tilaa pystykään kalustamaan suunnitellulla tavalla.
- Suunnittelun eri vaiheissa on parhaan lopputuloksen saavuttamiseksi hyvä käyttää pääsuunnittelijana toimivan arkkitehdin lisäksi erikoissuunnittelijoita, kuten sähkö- ja LVI-suunnittelijaa sekä maisema-arkkitehtia.
- Hyvä suunnittelija hankkii suunnittelukustannuksiin kuluvat rahat takaisin edullisemmilla ja käytännöllisemmällä ratkaisulla. Lisäksi saat juuri sellaisen talon ja pihan kuin haluat.

**Käytä ammattitaitoista suunnittelijaa.**

**Mitä arvokkaammalla paikalla rakennus sijaitsee, sitä tärkeämpää on käyttää taitavaa suunnittelijaa.**

**Selvitä tonttisi kaavatilanne.**

**Ota yhteyttä kuntasi rakennustarkastajaan.**

**Hae rakennuslupa.**



## II UUDISRAKENTAJAN OHJEET

### 2. Rakennuslupa 1/2

Suunnittelun ammattilaiset tietävät millaiset asiakirjat tarvitaan rakennuslupaa haettaessa.

- Rakennuslupa on haettava aina, kun rakennetaan uusi rakennus. Myös muutostöissä tarvitaan usein rakennuslupa. Joihinkin pieniin hankkeisiin saattaa riittää toimenpidelupa, jollainen tarvitaan myös esimerkiksi maaperän muokkaamiseen. Paikkakunnan rakennustarkastaja auttaa lupiin liittyvissä asioissa.
- Kaavoitetulla alueella kaava määrittelee rakentamiselle annettavat mahdollisuudet. Kaava-alueen ulkopuolella rakentamiselle asetettavat tavoitteet määritellään rakennusjärjestyksessä.
- Rakennuslupaan tarvitaan pääpiirustukset, joihin kuuluvat asemapiirros, pohja-, leikkaus- ja julkisivupiirrokset.

#### **Asemapiirroksessa tulee olla esitettynä:**

- 1. Tontin tai rakennuspaikan rajat mittoineen sekä lähiympäristön kiinteistöjen rajat, rakennukset ja korkeussuhteet sekä kaava-alueilla lisäksi kortteleiden sekä katu- ja muiden alueiden rajat;
- 2. Kiinteistön ja sitä rajoittavien alueiden tunnuksot sekä kaava-alueilla kaavamerkinntät;
- 3. Rakennuksen etäisyys rajoista, päämitat ulkoseinien ulkopinnoista mitattuna ja kerrosluvut, tontin tai rakennuspaikan rajoittuessa rantaan lisäksi etäisyys rantaviivasta;
- 4. Korkeusluvuin ja korkeuskäyrin tontin tai rakennuspaikan kulmapisteiden, rajojen, rakennusten nurkkapisteiden sekä pihamaan eri kohtien suunnitellut ja, sen mukaan kuin tiedot ovat käytettävissä, myös viralliset ja /tai vaaitut korkeusasemat ja korkeussuhteet;
- 5. Alimman viemäroidyn tason korkeusasema ja, sen mukaan kuin tiedot ovat käytettävissä, yleisen viemärin padotuskorkeus ja vesimittarin sijainti;
- 6. Pääsy pihamaalle, aidat, portit, jalankulku- ja ajoväylät, huoltoajoväylät, autopaikat, luiskat, portaat ja tukimuurit;
- 7. Leikkipaikat ja oleskelualueet, säilytettävät istutukset ja puusto sekä istutettavat alueet;
- 8. Kiinteistön käyttöön ja huoltoon kuuluvat tilat ja rakennelmat sekä paikat pihamaalla, väestönsuojan uloskäynnit, maanalaiset öljysäiliöt yms.
- 9. Olemassa olevat ja/tai purettavat rakennukset ja rakennelmat.

## II UUDISRAKENTAJAN OHJEET

### 2. Rakennuslupa 2/2

#### **Pohjapiirrokset:**

- Rakennus kuvataan pohjapiirroksissa siten, että voidaan arvioida sen käyttötarkoitus huomioon ottaen rakennuksen suunnittelu tarkoituksenmukaiseksi ja sen sosiaalinen toimivuus sekä rakennettavaksi sallitun kerrosalan käyttäminen.
- Pohjapiirrokset laaditaan rakennuksen kerroksista, kellarikerroksesta, ullakosta ja tarvittaessa vesikatosta.
- Mitoituksessa esitetään rakennuksen ja sen osien päämitat sekä lähelle rakennettaessa ulkoseinän etäisyys lähirakennuksesta.
- Piirrokseen merkitään huoneiden ja tilojen käyttötarkoitus, palotekninen osastointi ja poistumistiet. - Piirustuksessa esitetään myös laskelma kerroksen tai tason rakennusoikeuteen laskettavasta kerrosalasta.

#### **Leikkauspiirustukset:**

- Leikkauspiirustukset laaditaan kerroksien ja tasojen vaihtelun mukaan. Mitoituksesta esitetään kerroskorkeudet.

#### **Julkisivupiirrokset:**

- Rakennus kuvataan julkisivupiirroksissa siten, että voidaan arvioida sen soveltuminen tontille tai rakennuspaikalle huomioon ottaen rakennus sellaisenaan sekä sen suhde ympäröivään maisemaan ja rakennettuun ympäristöön.
- Julkisivupiirrokset laaditaan rakennuksen kaikista sivuista vesikaton näkyvine osineen.
- Maanpinnan ja julkisivupinnan leikkauskohdan, räystäään, vesikaton harjan tai muun ylimmän osan korkeusasemat esitetään korkeuslukuina tai tarvittaessa korkeusmittoina maanpinnasta. Lisäksi merkitään vesikaton kaltevuus.
- Julkisivupiirrokseen merkitään näkyvien pintojen ja rakennusosien materiaali, pintakäsittely ja väri.

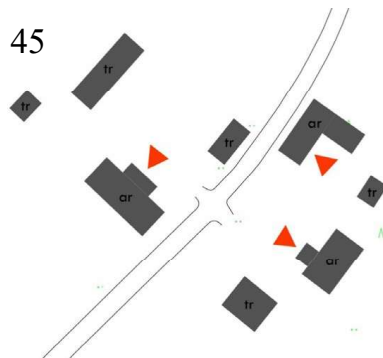


## II UUDISRAKENTAJAN OHJEET

### 4. Rakennusten sijoittaminen tontille

- Kylissä olevat rakennukset on sijoitettu tontille perinteisesti tiettyihin paikkoihin ja tiettyjen periaatteiden mukaan. Kojossa kylä on alun perin rakentunut pienempinä maatilojen muodostamina solumaisina kokonaisuuksina. Rakennusten ja sisätilojen sijoittelussa on otettu huomioon myös ilmastolliset olosuhteet. Rakennusten keskinäisellä sijainnilla ja rakennusratkaisuilla voit säädellä pienilmastoa.
- Rakennukset ovat muodostaneet usein helposti rajattavan pihapiirin. Mitä omavaraisempi talous on ollut, sitä enemmän asumismuotoon on liittynyt erilaisia rakennuksia ja pihat ovat muodostuneet hyvinkin suljetuiksi. Lähemmäs nykyaikaa siirryttäessä rakennusten määrä on huomattavasti vähentynyt. Vähäisilläkin rakennuksilla voidaan saada aikaan pihapiirejä.

Kuva 45: Uudisrakennusten sijoittelu uusille AT alueille noudattaa perineistä rakennusten sijoittelua. Alla AT alueiden solumaiset rakennusryhmät, jonne voidaan sijoittaa tarvittaessa myös tuotantotiloja. Kuva Kojjärven inventointi Forssan kaupunki/ Tuija Aaltonen.

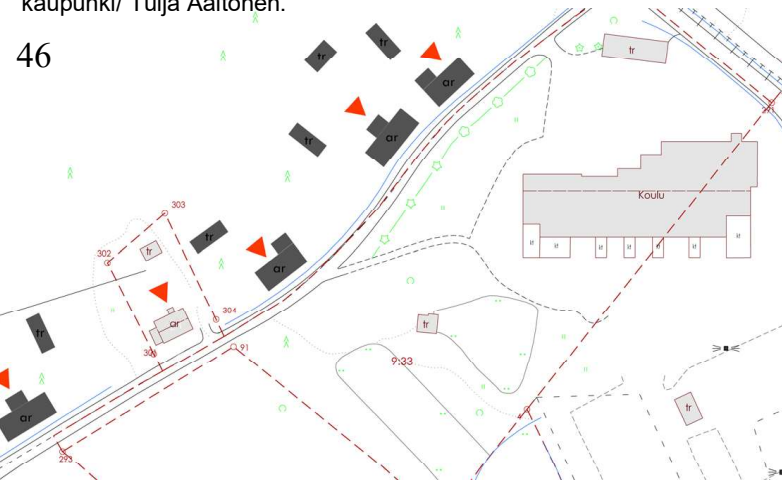


**Nykyäänkin voidaan sovittaa asuinrakennus tontille siten, että muodostuu pihapiiri tai siten kuin ympäristössä on perinteisesti ollut tapana.**

**Ota huomioon perustusolosuhteet, ilmansuunnat ja pienilmasto; rakenna mikäli mahdollista lämpimään etelä- tai länsirinteeseen.**

**Oleskelutilojen ikkunat kannattaa sijoittaa lämpimään ja valoisaa ilmansuuntaan. Aputilat tarvitsevat vähemmän valoa.**

Kuva 46: Kyläkeskuksessa uusien rakennusten sijoittuminen on osoitettu jatkaen nauhamaista kyläkeskusta. Periaatekuva koskee kaavan AP tontteja. Kuva kertoo periaatteen kaikki tässä osoitetut rakennuspaikat eivät ole rakennuspaikkoina lopullisessa kaavassa. Kuva Kojjärven inventointi Forssan kaupunki/ Tuija Aaltonen.



## II UUDISRAKENTAJAN OHJEET

### 5. Rakennusten ikkunat ja ikkunattomat seinät

- Laajoihin ulkorakennuksiin kuuluu selkeitä seinäpintoja.
- Asuinrakennuksissa on harvemmin ikkunattomia seiniä. Ikkunat rytmittyvät huoneiden mukaan julkisivuun. Runkosyvyydestä riippuen päädyssä on yksi tai kaksi ikkunaa. Yhdessä huoneessa voi olla useaan ilmansuuntaan ikkunoita.
- Kuintilla voi olla hyvinkin päämassasta poikkeava ikkunaukotus ja eri tyyppisiä ikkunoita.

Kuva 47: Ulkorakennuksessa on laajoja seinäpintoja, isoja osia ja pieniä ikkunoita. Valokuva Kojjärven inventointi Forssan kaupunki D 1:4.



**Suunnittele uudisrakennukset siten, että syntyy tasapainoisia julkisivuja.**

**Pidä rakennusten korjauksissa huoli siitä, ettei rakennuksesta synny ikkunamuutosten kautta kummajaisia.**

**Suunnittele toiminnot siten, ettei asuinrakennukseen synny ”sokeita” seiniä.**

Kuva 48: Asuinosa on yksi ikkunatyyppi, joka on sopusointuisessa suhteessa julkisivuun. Suuri valoisa lasiveranta, jonka rinnalla on pieni myös detaljoiduin ikkunoin varustettu pienempi kuisti. Valokuva Kojjärven inventointi Forssan kaupunki E 4:9.



## II UUDISRAKENTAJAN OHJEET

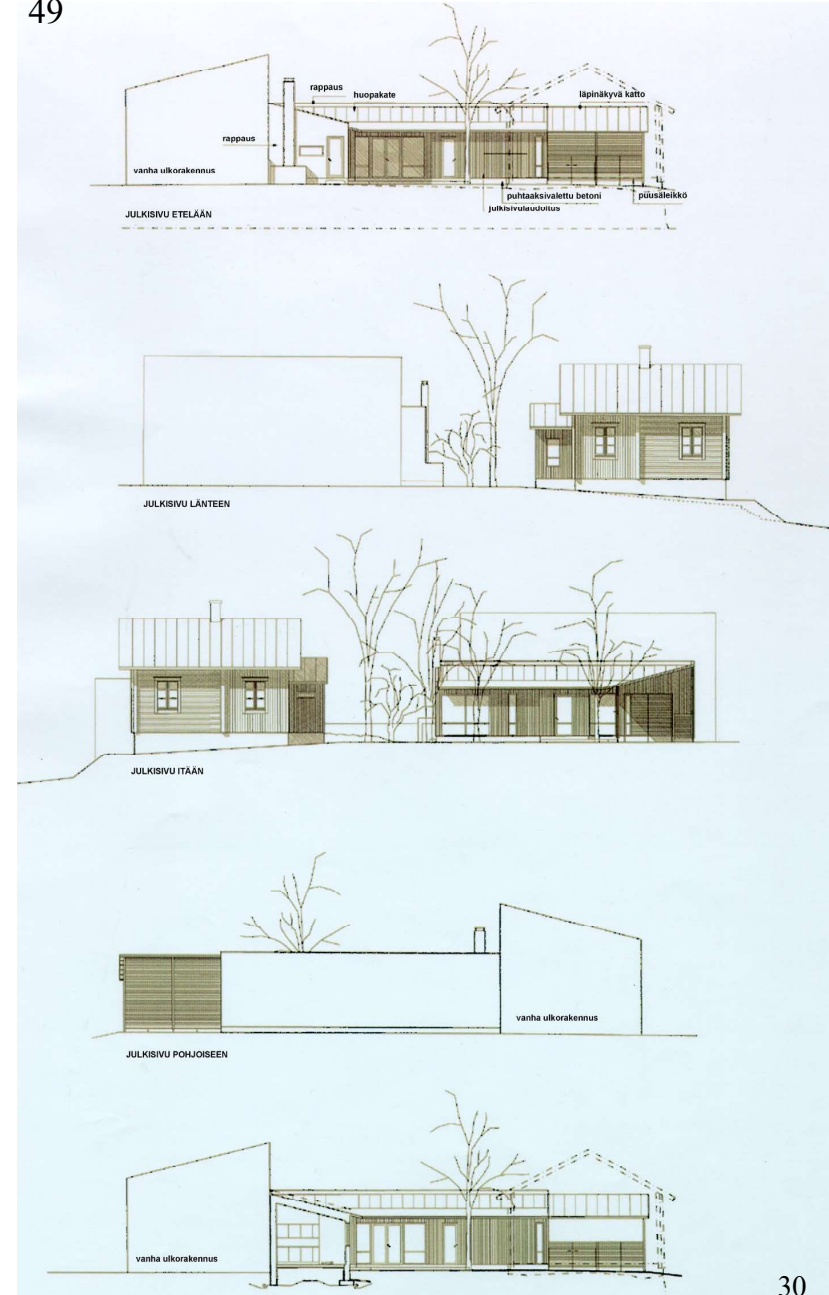
### 6. Uudisrakennus vanhassa ympäristössä

- Rakennus on sopeutunut ympäristöönsä, kun se liittyy luontevasti kylän rakenteeseen ja rakennusten muodostamaan rakeisuuteen sekä mittakaavaan. Vanhoissa rakennuksissa on näin tiettyjä oikeita mittoja ja rakennustapoja, jotka tekevät rakennuksen ulkomuodosta perinteisen. Esimerkiksi hirsi rakennusmateriaalina rajaa huoneiden helposti käytettäväksi mitaksi noin 6 m. Suuremmalla runkosyvyydellä täytyy puusta rakennettaessa käyttää erikoisrakenteita ja ratkaisuja.
- Uudessa rakennuksessa ja uudella rakennustavalla on mahdollista toteuttaa esimerkiksi huomattavasti syvempi-runkoisia rakennuksia. Runkosyvyys vaikuttaa kuitenkin ratkaisevasti rakennuksen mittasuhteisiin, jolloin määräävä tekijä ei voi olla rakenteen antama maksimimita. Sen sijaan on suunniteltava rakennus, joka mitoiltaan sopeutuu ympäristöönsä.
- Myös rakenne vaikuttaa rakennuksen ulkomuotoon. Hirsirakennuksia on 1800-luvulta lähtien rakennettu lyhytnurkkaisina ja niiden ulkoseinät on useimmiten myös laudoitettu. Uusia rakennuksia suunniteltaessa ei ole tarpeen tehdä uudelleen vanhoja pitkänurkkaisia rakenteita.

**Sopeuta uudisrakennuksesi ympäristön rakennuksiin ja maisemaan.**

**Älä käytä ympäristöään vanhempaa rakennustapaa varsinkaan tiiviisti rakennetussa ympäristössä.**

Kuva 49: Uusi ulkorakennus on liitetty naapuritontin 50-luvulla rakennettuun ulkorakennukseen. Kylien rakentamistapaohje.  
49



## II UUDISRAKENTAJAN OHJEET

### 7. Kestävät rakennusmateriaalit

- Perinteinen rakentaminen ja rakennustapa perustuvat lähiympäristöstä saataviin materiaaleihin, joita käytetään niille luonteenomaisilla tavoilla. Rakennusmateriaalit toimivat myös muun luonnon ja ympäristön tavoin. Ne hengittävät ja läpäisevät kosteuden ilman, että syntyy ongelmia. Ongelmat syntyvät vasta, kun rakenteen luonnonmukainen toiminta estyy.
- Uudessa rakentamisessa käytetään usein uudenlaisia rakennusmateriaaleja ja kerrosrakenteita, joihin kuuluu höyrysulku ja ilmastointi. Paikalla rakennetussa uudisrakennuksessa voidaan yhä käyttää vanhoja materiaaleja ja rakenne toimii luonnonmukaisesti.

Kuva 50: Perinteinen rakennustapa on näkyvässä monessa Kojon vanhassa rakennuksessa. Valokuva Kojjärven inventointi Forssan kaupunki B 2:23.



**Paikalla rakennetusta talosta tulee yksilöllisempi kuin valmistalosta. Käyttämällä paikallisia rakentajia parannetaan alueen työllisyyttä, joka osaltaan pitää kylää elävänä.**

**Suosi paikallisia rakentajia ja rakennusmateriaaleja.**

**Käytä ekologisesti kestäviä rakennustarvikkeita, vältä alueella vieraita julkisivu- ja kattomateriaaleja.**

**Mieti miten rakenne ja rakennusmateriaalit toimivat.**

Kuva 51: Monet uudet rakennukset on toteutettu moderneilla rakenteilla. Valokuva Kojjärven inventointi Forssan kaupunki B 1:122.



## II UUDISRAKENTAJAN OHJEET

### 8. Käyttöön mitoitettu rakennus

- Asumisen tarpeet ovat muuttuneet voimakkaasti. Ennen vanhaan pienessä mökissä saattoi asua useista sukupolvista koostuva perhe. Nykyään, vaikka perhekoko on pienentynyt, tarvitaan enemmän tilaa kun jokaiselle toiminnalle on tapana osoittaa oma tila ja jokaiselle perheenjäsenelle oma huone. Vanhaan rakennukseen on kuitenkin vaikea sijoittaa kaikki nykyajan vaatimat erilliset tilat. Vanhat huoneet antavat raamit myös nykyajan toiminnoille. Pientä rakennusta on usein vaikea laajentaa riittävästi siten, että saataisiin samanlaiset tilat kuin uudisrakennuksessa.
- Uutta rakennettaessa tehdään vuosikymmeniä, parhaimmillaan vuosisadan kestävään käyttöön. Rakennus tulisi suunnitella siten, että sitä on mahdollista hoitaa, käyttää ja ylläpitää muuttuvissa olosuhteissa. Tietty toiminta vaatii tietyn kokoisen tilan. Esimerkiksi keittiö rakentuu vahvasti ruuanlaiton ja koneiden asettamista lähtökohdista ja ruokailutila rakentuu ruokapöydän, tuolien ja kulkemisen vaatimasta tilasta. Ammattisuunnittelija pystyy arvioimaan toiminnan vaatimia tiloja. Silti usein nähdään makuuhuoneita, joihin ei sänky mahdu tai ruokailutiloja, joihin ei saada mahtumaan kunnan ruokailuryhmää.
- Tavallisten omakotitalojen pinta-alat ovat kasvaneet koko 1900-luvun lopun ja 2000-luvun alun ajan.

**Uudisrakennusta mietittäessä on tarkkaan pohdittava käytön asettamat tarpeet ja niiden sijoittuminen tiloihin.**

**Mieti haluatko rakentaa kaiken heti valmiiksi vai haluatko varautua laajentamiseen.**

**Jos osa käytettävissä olevasta rakennusoikeudesta jätetään rakentamatta, on suunniteltaessa myös mietittävä, miten rakennusta voidaan laajentaa. Vanhoissa rakennuksissa laajennusvarana on toiminut usein ullakkotila.**



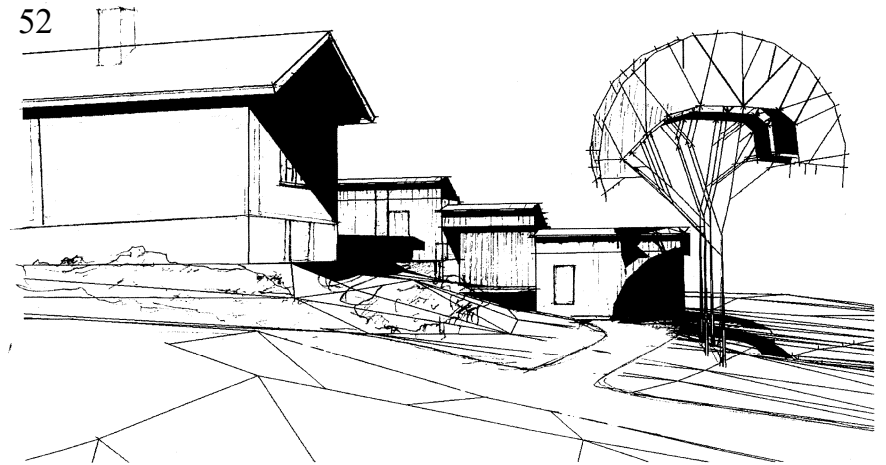
## II UUDISRAKENTAJAN OHJEET

### 9. Maaston muodot ja tilat

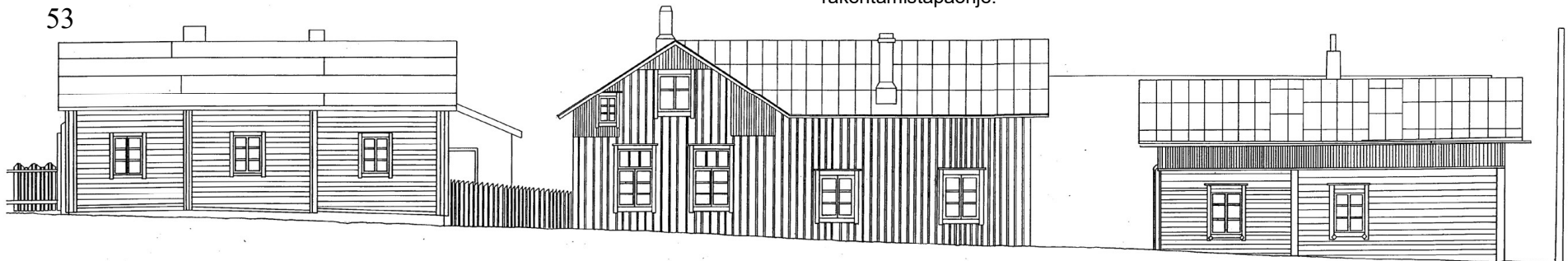
- Uudisrakentamisella voidaan täydentää maaston muotojen luomaa tilavaikutelmaa. Mäkinen maasto vaatii erilaista rakentamista kuin tasainen tontti. Myös se, miten rakennus sijoitetaan rinteeseen, vaikuttaa rakennuksen arkkitehtuuriin. Esimerkiksi rinteeseen suuntaisesti rakennettaessa päästään pienemmällä korkeusvaihteluilla kuin jos sijoitetaan rakennus korkeuskäyriä vasten. Erilainen rakennusten sijoittelu saa aikaan erilaisen tilallisen vaikutelman.
- Vaikka ostaisi valmistalon, on senkin sovittaminen maastoon suunniteltava. Monesti maaston muotojen huomioiminen edellyttää sitä, että perustukset ovat jossain osassa rakennusta korkeammat kuin toisaalla. Maastoon sovittamisen suunnittelu auttaa arvioimaan myös perustuksiin tarvittavan materiaalin menekin. Jos maastoon sovitusta ei mietitä, rakennus sijoitetaan usein "kakulle", eli maasto muotoillaan vaillinaisten suunnitelmien mukaisesti samoin, kuin rakennus sijoitettaisiin tasamaalle.

**Kun sijoitat rakennuksia maastoon, käytä hyväksi maaston muotoja ja maiseman tiloja.**

**Rakenna tasamaalle tasamaan talo, rinneratkaisut kuuluvat rinteeseen.**



Kuva 52: Uusi ulkorakennus on porrastettu maaston mukaan. Kylien rakentamistapaohje.  
Kuva 53: Vanhat rakennukset asettuvat maaston korkeuksien mukaan rinteeseen. Kylien rakentamistapaohje.



## II UUDISRAKENTAJAN OHJEET

### 10. Näköalat ja näkymät

- Jos rakennuksen paikka on suunniteltu oikein, rakennuksen sisätilan tärkeimmästä huoneesta näkee kauas tai sieltä avautuu tontin paras näkymä.
- Näkymät voivat olla luonteeltaan hyvin erilaisia rakennuspaikasta tai kylän osasta riippuen.

**Tarkastele rakennuspaikalta avautuvat näkymät ja käytä niitä hyväksesi miettiessäsi rakennuksen sisätilojen ja piha-alueiden sijoittelua.**

Kuva 54: Kartanon pihalta puiston läpi avautuva laaja peltonäkymä jonka perällä on entisen puusepänerstaan rakennukset. Tämä on näkymä avautuu myös kartanon päätiloista. Valokuva Koijärven inventointi Forssan kaupunki F 9:63.



Kuva 55: Vanhan kyläalueen edessä olevassa näkymässä on pieniä niittyjä ja peltoja sekä pieni aitta. Valokuva Koijärven inventointi Forssan kaupunki B 1:128.



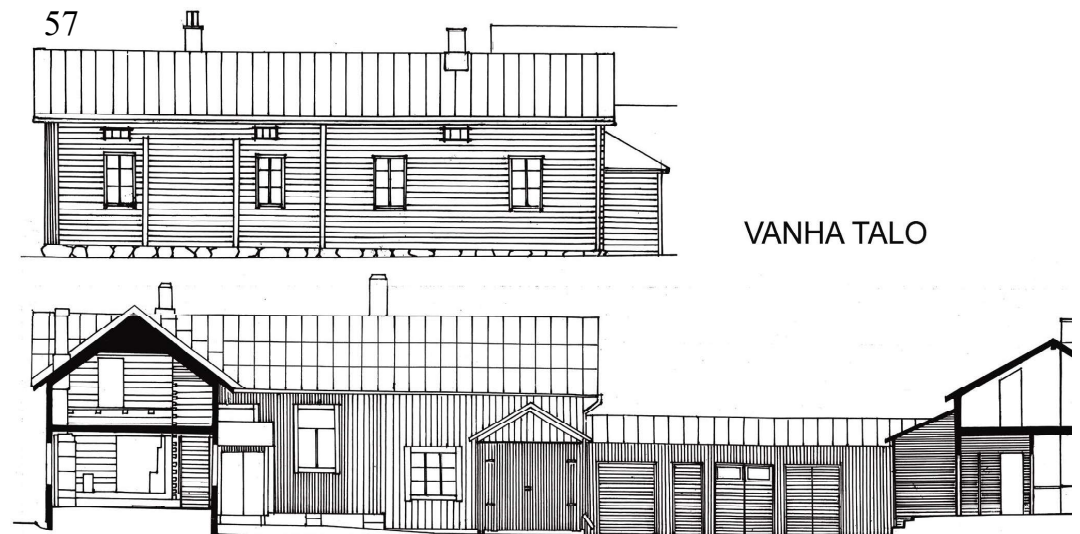
## II UUDISRAKENTAJAN OHJEET

### 11. Rakennuksen suunnittelu

- Uusi rakennus voi olla arkkitehtuuriltaan perinteinen tai moderni. Erilaiseen arkkitehtuuriin kuuluu sille luontevat yksityiskohdat.
- Yksityiskohdat syntyvät rakennustavasta ja käsityöstä. Jos perinteestä lainattuja julkisivuvuorauksen yksityiskohtia sovelletaan uudempiin rakennuksiin, joissa on erilaiset mittasuhteet, lainatut yksityiskohdat saattavat näyttää väkinäisiltä.

**Käytä valitsemaasi arkkitehtuuriin kuuluvia, aitoja yksityiskohtia. Vältä päälle liimattuja koristeita.**

Kuva 56 ja 57: Modernin talon mittakaava on sovitettu vanhaan rakentamiseen. Kuvat kylien rakentamistapaohje.



### III PERUSKORJAAJAN OHJEET

#### 1. Perinteiset rakennusmateriaalit ja korjauksen tarve 1/2

- Suomessa on rakennettu perinteisesti puusta ja kivistä. Rakennusmateriaali on valittu usein rakennuskohteen mukaan.
- Tiili syrjäytti luonnonkiven rakennusaineena 1600- ja 1700 -luvulla. Ainoastaan kirkkoja ja kellareita tehtiin luonnonkivistä. Usein rakennuksen alla oleva holvattu kellari onkin talon vanhin osa.
- Suurvalta-ajalla 1600-luvulla perustettiin useita kaupunkeja, mutta ainoastaan Viipurin raatihuoneesta tehtiin kivirakenteinen. Vasta 1700-luvulla julkisessa rakentamisessa alettiin suosia tiiltä ja valtio myönsi verohelpotuksia kivirakennuksia rakentaville porvareille pyrkiessään edistämään paloturvallista rakentamista kaupungeissa. Suurin osa kaupunkienkin rakennuksista tehtiin yhä hirrestä.
- Tiilen käyttö rakennusmateriaalina yleistyi 1800-luvulla. Vasta 1800-luvulla alettiin tiilipinta kelpuuttaa julkisivupinnaksi. Sitä ennen kivitalot aina rapattiin. Maaseudulla kiveä ja tiiltä käytettiin lähinnä kirkkojen ja kartanoiden, navettojen sekä tehdaslaitosten rakentamisessa. Asuinrakennusten rakennusaineena tiiltä alettiin käyttää yleisemmin 1970-luvulla, kun muotiin tulivat yksikerroksiset matalat laatalle perustetut talot.
- Sementtitiiliä käytettiin talusrakennuksissa 1920-luvulta alkaen.
- Maaseudulla on ollut helpoiten saatavissa rakennusaineeksi hirttä. Se onkin ollut rakennuksen rungon yleisin materiaali aina 1940-luvulle asti. Rankorakenteiset sahanpuruilla ja kutterilastuilla lämpöeristetyt asuinrakennukset tulivat laajemmin käyttöön 1950-luvulta lähtien.
- Maaseudulla oli vielä 1900-luvullakin paljon hirsipintaisia asuinrakennuksia. Alussa laudoitettiin vain julkisivun tärkeimmät osat, auringolle altis eteläseinä ja rakennusten helposti lahoavat nurkat. Vasta höyrysaahan keksiminen ja sahateollisuuden voimakas kehittyminen 1900-luvulla teki rakennusten vuoraamisen helpommaksi ja edullisemmäksi.
- Vanhin laudoitustyyppi oli sileä pysty-laudoitus, jonka rakoilevia umpisaumoja alettiin peittää rimoituksella. 1800-luvun alussa tuli muotiin höylätty vaakavuoraus ja saman vuosisadan loppupuolella arvokkaammissa rakennuksissa julkisivupinta jaettiin listojen avulla eri suuntiin ja eri tavoin laudoitettuihin kenttiin. Pienemmissä mökeissä oli kuitenkin useimmiten yksinkertainen vuoraus. Yksikerroksisissa rakennuksissa kenttiä oli yleensä kolme tai neljä. Keskimäinen kenttä oli hallitseva.
- 1900 -luvulla yleisimpiä vuoraustyypppejä olivat pystyrimalaudoitus ja kapeahko vaakasuuntainen puoliponttilauta.

### III PERUSKORJAAJAN OHJEET

#### 1. Perinteiset rakennusmateriaalit ja korjauksen tarve 2/2

- Perinteisiä ja nykyäänkin yleisesti käytössä olevia kattomateriaaleja ovat **huopa**, **pelti** ja **kattotiili**.
- Saumattuja peltikattoja tehdään vieläkin ja käsin saumaus muuttunut konesaumaukseksi. Aaltopeltikate oli 1900-luvun alun uutuustuote ja sitä käytetään yhä erityisesti tuotantorakennusten katoissa.
- 1850-luvulta lähtien Suomeen alettiin tuoda kivihiilitervalla kyllästettyä asfaltti- eli tervahuopaa. Bitumilla kyllästetty huopa on vieläkin yleinen katemateriaali. Huopakatteita on tehty perinteisesti sekä sileänä tiivissaumakatteena että kolmiorimakatteena.
- Savesta tehdyt kattotiilet tulivat Suomeen jo 1500-1600 -luvulla, ensin arvokkaimpien rakennusten katteiksi. Ne sopivat hyvin jyrkkien lappeiden kattamiseen.
- Betonikattotiiliä alettiin valmistaa 1900-luvun alussa, ne yleistyivät 1950-luvulla ja syrjäyttivät samalla poltetut savitiilet. Kuitusementtilevyjen valmistamisessa käytettiin asbestia 1980-luvun lopulle asti.
- Vanhimmat sokkelit on yleensä tehty erikokoisista luonnonkivistä kiilakivien avulla. Säännöllisen mallisista lohkokivistä rakennettu kivijalka yleistyi 1800-luvun lopulla. Vanha hirsirakennus oli usein pelkkien nurkkakivien ja pilarien varassa. Vanhemmissa hirsitaloissa oli joko ns. multapenkki-perustus tai tuulettuva alapohja eli rossipohja.
- 1900-luvun alkupuolella rakennettiin sokkeleita betonista ja silloin myös tuli muotiin vanhan kivijalan päällystäminen betonilla.
- Leca-sora eli nykyaikainen kevytsora tuli markkinoille 1949. Keskipainoisesta kevytsorabetonista valettuja harkkoja käytetään paljon perustuksissa.

**Käytä perinteisiä rakennusmateriaaleja.**

**Tarkista rakennuksesi kunto säännöllisin väliajoin.**

**Koko rakennusta ei kannata purkaa, jos vain sen osa on korjauksen tarpeessa.**

**Korjaa vasta sitten, kun siihen on tarvetta. Uusi vain korjauskelvoton osa. Jos esimerkiksi julkisivulaudoituksen alaosa on laho, riittää huonon osan uusiminen.**

**Aina ei ole tarpeen korjata pintavauriota. Joskus riittää, että vauriota seurataan. Aika ja historia saavat näkyä.**

**Nykyään suurin osa kylien rakennuksista on vuorattu, jonka takia tiiviissä kylärakenteessa on hyvä ylläpitää rakennuksen vuoraamisen perinnettä.**

Kuva 58: Pieni rakennus, johon liittyy sen mittakaavaan sovitettu kuisti sekä perinteiset rakennusmateriaalit. Valokuva Kojjärven inventointi Forssan kaupunki B 2:82.



58

### III PERUSKORJAAJAN OHJEET

## 2. Ulkopintojen väritys ja yksityiskohdat

- Eri-ikäisillä rakennuksilla ja niiden osilla on erilaiset yksityiskohdat ja paikalliset piirteensä. Yksityiskohtien muuttaminen vähitellen muuttaa pitkän ajan kuluessa rakennusta huomattavasti. Jokaisessa korjauksessa voidaan menettää osa rakennuksen materiaalista ja alkuperäisestä ilmeestä. Vanha säilynyt materiaali ja rakennusosa on kuluneenakin arvokas. Rakennuksia on kuitenkin korjattava ja muutokset ovat osa rakennuksen historiaa.
- Aitoja materiaaleja myös jäljitellään nykyään. Jäljitelmät eivät näytä päivänvalossa alkuperäiseltä materiaalilta, eivätkä ne myöskään vanhene alkuperäisten rakennusaineiden tapaan. Rakennus menettää jäljitelmän myötä merkittävän osan luonteestaan. Se ei enää ole entisensä.
- Julkisivulaudoituksen jakaminen erilaisiin kenttiin on tullut muotiin nykyisissä valmistaloissa ja esimerkiksi jälleenrakennuskauden taloja korjattaessa. Rakennusten mittasuhteet voivat kuitenkin olla hyvin erilaiset.
- Vanhoissa rakennuksissa on usein avoräystä, jolloin kattotuolien päät näkyvät. Avoräystä tekee katosta kevyen näköisen. Kattotuolien alapintoja on myös muotoiltu korostamaan talon arkkitehtuuria.
- Vesipeltejä on alettu käyttää vasta viime vuosikymmeninä. Vesipellin asemesta julkisivuarkkitehtuuriin ovat kuuluneet puusta tehdyt viistotut listat.
- Väritys vaikuttaa voimakkaasti rakennuksen ilmeeseen. Vielä 1950-luvun puolivälissä asuinrakennuksetkin olivat syrjäseuduilla usein maalaamattomia. Punaisella keittomaalilla siveltiin 1600-luvulla aluksi vain arvokkaimmat puurakennukset, kuten esimerkiksi kirkot ja raatihuoneet. 1700-luvulla punamultaa alettiin käyttää myös kartanoissa, pappiloissa ja kaupunkitaloissa. Talonpoikaistalot saivat vasta 1800-luvulla punaisen värin, jolloin varakkaampi väki oli jo siirtynyt vaaleiden öljymaalien käyttöön. Ikkuna- ja ovipielet maalattiin maaseudulla valkoisella öljymaalilla. Punamullatun talon nurkkalaudat siveltiin pitkään 1800-luvulle asti punamultamaalilla.
- Rakennuksen väritys liittyy talon arkkitehtuuriin. Öljymaalit olivat 1700-luvun lopulla vaaleita. 1800-luvun alussa oli muotia maalata talo vaaleankeltaiseksi ja listat valkoiseksi. Vuosisadan puolivälissä väritys muuttui voimakkaammaksi ja listat maalattiin seiniä tummemmiksi. 1800-luvun lopulla alettiin suosia murrettuja sävyjä. 1900-luvulla muodissa olivat vaaleat öljymaalit

**Kun yksityiskohdat toteutetaan kokonaisuuteen sopivalla tavalla, on lopputulos onnistunut.**

**Säilytä rakennuksen tyyli. Käytä aitoja materiaaleja, älä jäljitelmiä. Vältä lisäämästä koristeaiheita.**

**Julkisivuvuoraus ja väritys ovat oleellinen osa rakennuksen luonnetta.**

**Ota huomioon, että keittomaalilla sivellyn rakennuksen voi halutessaan maalata vaikka öljymaalilla, mutta keittomaali ei pysy muiden maalien päällä. Älä poista vanhaa maalia puu- tai tiilipinnasta hiekkapuhalluksella, sillä se rikkoo puun ja tiilen pinnan.**

**Jos haluat muuttaa talosi väritystä, sopeuta väri ympäristöön sopivaksi. Vanha värisävy, joka löytyy uudempien kerrosten alta, on usein varma valinta.**

**Käytä mielellään aitoja öljy- ja keittomaaleja. Vältä lateksia, sillä se muodostaa seinille hengittämättömän muovikalvon.**

Kuva 59: Vanhaintalon koristeltu julkisivu. Valokuva kylien rakentamistapaohje.



### III PERUSKORJAAJAN OHJEET

#### 3. Rakennusosien suhteet

- Pieni rakennukseen tehty muutos voi olla ratkaiseva rakennuksen kokonaisuuden kannalta. Esimerkiksi kuistin suhde päärakennusmassan kokoon on erittäin herkkä. Uuden kuistin takia ei kannata uudistaa koko rakennuksen julkisivua.
- Myös päämassaan tehdyt muutokset, esimerkiksi ullakon korotus tai suuren kattolyhdyn rakentaminen ullakkotilojen korkeuden nostamiseksi, vaikuttavat rakennusosien suhteisiin. Vanhoissa rakennuksissa on usein selkeä päämassa, jossa ovat rakennuksen tärkeimmät tilat. Päämassaan liittyy pienempiä, sille alisteisia osia, kuten kuisteja.



**Rakennusten suhteet kannattaa säilyttää entisellään myös silloin, kun rakennukseen tehdään muutoksia.**

**Vanhaan taloon aikaisemmin tehdyt muutokset ja lisäykset ovat osa rakennuksen historiaa, jota ei aina kannata hävittää ”alkuperäistämällä” rakennusta.**

Kuva 60: Rakennus on toteutettu osissa. Oikealla vanhin hirsikehikko ja vasemmalla rankorakenteinen väliosa. Avokuisti näkyy vielä maalaamattomana alueena julkisivumaalissa. Valokuva kylien rakentamistapaohje.

Kuva 61: Pienen rakennuksen laajennus on tehty lisäämällä huone ullakolle ja kuistin päälle parveke. Valokuva kylien rakentamistapaohje.



### III PERUSKORJAAJAN OHJEET

#### 4. Korjaustapa 1/2

- Rakennusta voi korjata monella tavalla. Kevyimmillään peruskorjaus voidaan tehdä ylläpitämällä rakennusta, jolloin vaurioituneita paikkoja uusitaan vain tarpeen mukaan. Jos joudutaan tekemään laajempia korjauksia, ne voidaan sovittaa vanhaan rakennukseen tekemällä yksityiskohdat vanhan mallin mukaan. Näin vanha rakennus säilyttää luonteensa.
- Korjausrakentamisessakin tarvitaan usein rakennus- tai toimenpidelupa. Korjausrakentamisessa rakentamismääräyksiä sovelletaan vain niiltä osin kuin toimenpiteen laatu, laajuus ja rakennuksen tai sen osan mahdollisesti muuttuva käyttötarkoitus edellyttävät. Tämä koskee erityisesti lämpö- ja äänieristystä sekä ilmanvaihtoa. Vanhaa rakennusta korjattaessa noudatetaan pääsääntöisesti niitä ohjeita, jotka ovat olleet voimassa talon rakennusaikana.
- Yleensä vanhaa hyvää rakennetta ei tarvitse parannella tai tehdä siitä kestävämpää. On mietittävä miten rakenne toimii. Jos rakenteen toiminnassa on havaittavissa puutteita, täydennetään rakennetta sopivalla tavalla.
- Valitut rakenneratkaisut ja materiaalit joko jatkavat olemassa olevien rakenteiden ikää tai voivat ratkaisevasti heikentää rakennusosien tai jopa koko rakennuksen säilymismahdollisuutta.

**Käytä korjaukseen samoja materiaaleja ja työmenetelmiä kuin ennen on käytetty. Älä kokeile uutuuksia, sillä niistä on vain vähän ja lyhytaikaisia kokemuksia. Älä vaihda vanhoja materiaaleja uudenaikaisiin ja ikuisiksi sekä ”huoltovapaiksi” mainostettuihin. Tällaisia materiaaleja ei olekaan. Lisäksi huollosta vapaita rakennusmateriaaleja ei yleensä voi korjata tai se on kallista.**

**Hyväksy epäsäännöllisyyttä, vinoutta, mutkia ja kuluneisuutta. Pieni epäkäytännöllisyyskin kuuluu vanhaan, toisenlaisiin tarpeisiin tehtyyn rakennukseen. Nämä piirteet ovat osa rakennuksen viehätystä.**

**Hyväksy eri aikoina rakennettua kerroksellisuutta. Vanha saa näyttää vanhalta. Vanhaan taloon kuuluvat myös vanhanaikaiset ratkaisut.**



### III PERUSKORJAAJAN OHJEET

#### 4. Korjaustapa 2/2

- Rakennuksen lisäeristäminen lämmitysenergian säästämiseksi ei useinkaan kannata taloudellisesti. Monesti lämpövuotojen tukkiminen riittää, sillä veto lisää kylmyyden tunnetta. Suurin osa lämmöstä karkaa katon kautta. Tarvittaessa lämpöeristettä kannattaa siis lisätä yläpohjaan ja aina yläpuolelta niin, että sisäkatto jää ennalleen eikä huone madallu. Hengittävässä puurakenteessa on käytettävä lisäeristeenä hengittäviä luonnonmateriaaleja: sahanpurua, kutterinlastua, selluvillaa, pellavaa ja puukuitulevyjä. Höyrinsulkumuovia ei pidä käyttää. Sellaisia rakenteita, jotka vaativat muovikelman tai siveltävän vesieristeen, käytetään vain märkätiloissa. Erityisesti näissä tiloissa on muistettava huolehtia huonetilan sekä sitä ympäröivän rakenteen tuulettamisesta.
- Seinän sisäpintaan lisättävä eriste ei saa olla viittä senttimetriä paksumpi, ettei kosteus tiivisty seinärakenteen sisään ja lahotta sitä. Ennen julkisivulaudoitus kiinnitettiin suoraan hirsipintaan ja sen alle saatettiin naulata tuohi, lumppuhuopa tai tervapaperi, jotka suojasivat tuulelta ja kosteudelta. Myöhemmin rakennusoppaat neuvoivat jättämään tuuletusraon tervapahvin ja lautavuorauksen väliin. Vasta tiiviiden ja hengittämättömien alkydi- ja lateksimaalien käyttö toi mukanaan todellisen tarpeen tuuletusraon jättämiseen. 1900-luvun rankorakenteisissa purueristeisissä taloissa vuorilaudat kiinnitettiin yleensä suoraan tervapaperilla suojattuun vinolaudoitukseen.
- Jos talon eteläseinä on ravistunut tai ulkolaudoituksen alaosassa on vaurioituneita kohtia, ei koko ulkovuorauksta kannata uusida. Vanhat laudat ovat useimmiten nykypuuta parempilaatuista, huolellisesti höylättyä puutavaraa. Ikkunoiden ja ovien vuorilistat tehdään vanhassa rakennuksessa aina höylätystä laudasta. Uusi vuorilaudoitus voi olla hienosahattua tai karkeahöylättyä lautaa.
- Vanhoissa rakennuksissa uudet vesijohdot kannattaa tehdä yleensä pinta-asennuksina. Näin voidaan seurata putkien kuntoa ja välttyä ongelmilta. Sama pätee sähköjohtoihin. Vanhoja pintoja ei kannata purkaa uusien asennusten takia. Jos sen sijaan esimerkiksi sisäseinään lisätään lämpöeristettä, on uudet sähköjohdot helppo vetää piiloasennuksena.

**Säilytä vanha rakenne. Vaurion aiheuttaja pitää selvittää ja poistaa. Sen jälkeen korjataan rakenne entiselleen.**

**Jos korjaat, tee se siten, että korjaus voidaan poistaa vanhaa rakennetta vaurioittamatta.**

**Tee rakenteen toimintaa muuttavia korjauksia vasta sitten, kun rakenne on toiminnallisesti huono.**

**Uuden lämpöeristeen tulee olla samanlainen tai tiiviydeltään ja kosteuskäyttäytymiseltään samankaltainen vanhan eristeen kanssa.**

### III PERUSKORJAAJAN OHJEET

#### 5. Rakennuksen huolto

- Eri rakennusosat vaativat tarkastelua ja huolto-  
toimenpiteitä erilaisin väliajoin. Ikkunat ja niiden  
kittaukset kannattaa tutkia joka vuosi. Rakennuksen  
vuosittaisiin huoltotoihin kuuluu esimerkiksi katon ja  
räystäskourujen puhdistaminen. Vanhanaikaiset  
kaksilasiset ikkunat tiivistetään talveksi vielä tänäkin  
päivänä liimapaperilla. Joskus huoltotoimenpiteet  
voivat liittyä ympäröivän kasvillisuuden poistoon tai  
maanpinnan korkeudesta huolehtimiseen.

**Rakennusta on jatkuvasti huollettava. Usein vauriot  
johtuvat puutteellisesta hoidosta tai väärästä  
korjauksesta. Lämmittämätön asuinrakennus saattaa  
jopa tuhoutua ajan myötä.**

**Huolla ja ylläpidä rakennustasi ajoissa, ettei se  
tuhoudu.**

**Opettele elämään talossasi rakennuksen ehdoilla.**

**Huolehdi siitä, ettei maapinta nouse liian korkealle  
seinien vierillä. Johda sadevedet pois muotoilemalla  
maata siten, että se laskee rakennuksesta poispäin.**

Kuva 62: Vanhan ulkorakennuksen voisi vielä pelastaa nostamalla hirsikehikon irti maasta. Kuva kylien rakentamistapaohje.



62

### III PERUSKORJAAJAN OHJEET

#### 6. Lämpötaloudelliset korjaukset

- Vanhoissa rakennuksissa on huolellisesti ja kauniisti ratkaistut yksityiskohdat ja mittasuhteet, jotka turmeltuvat herkästi pieniltäkin tuntuvissa korjauksissa ja muutoksissa.
- Rakennuksen ulkopuolinen lämmöneristäminen johtaa helposti siihen, että hyväkuntoinen, kaunis vuorilaudoitus uusitaan usein heikommalla puutavaralla, räystäät lyhenevät ja kivijalka sekä ikkunat ja ovet jäävät syväälle julkisivupinnan sisään.

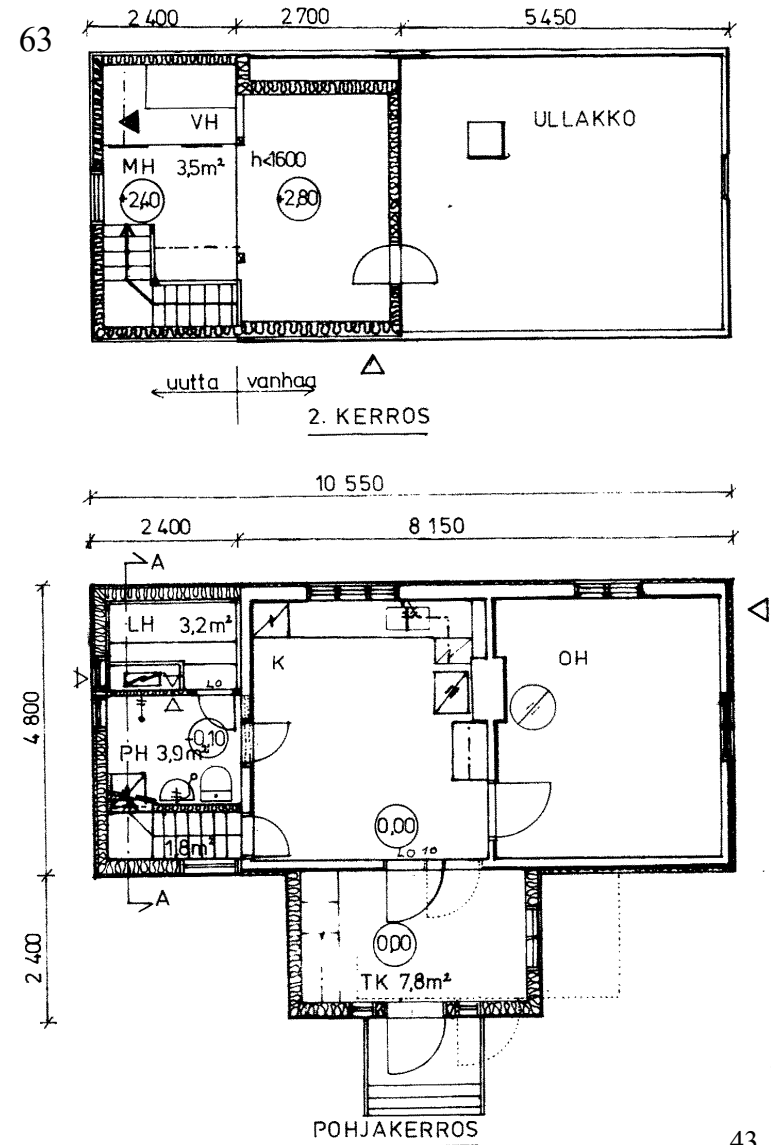
**Lämpötaloudelliset korjaukset on pyrittävä tekemään niin, etteivät ne muuta rakennuksen ulkonäköä ulkona eikä sisällä.**

**Säilytä alkuperäiset ikkunat ja ovet aina, kun se on mahdollista.**

**Jos joudut uusimaan vanhan ikkunan, tee se entisen mallisena vuorilautoineen ja -listoineen. Vältä erityisesti ikkunalasin päälle kiinnitettäviä valeristikoita.**

**Ulkoseinien ulkopintaan tehtävän lisälämpöeristuksen yhteydessä ikkunat ja ovet tulee myös siirtää julkisivupintaan ja räystäitä jatkaa, jotta rakennuksen mittasuhteet säilyvät.**

Kuva 63: Pientä rakennusta on laajennettu jatkamalla rakennusta 2,4 metriä ja lisäämällä huone ullakolle. Laajennus on tehty rankorakenteisena ja vanhan osan hirren ulkopuolelle on tehty lisälämpöeristys. Kun ikkunoita ei ole siirretty Ulospäin ovat ne syvemmällä julkisivussa. Kylien rakentamistapaohje.



### III PERUSKORJAAJAN OHJEET

#### 7. Kiinteä sisustus 1/2

- Rakennuksen sisätiloissa on monia yksityiskohtia ja kiinteän sisustuksen osia, jotka luovat sisätilojen tunnelman. Vanhat seinät, lattiat, katot sekä ovet ja ikkunat ovat säilyttämisen arvoisia. Ne voidaan kunnostaa teknisesti toimiviksi ja kauniiksi. Vanhojen rakennusosien ei tarvitse näyttää uusilta ja vanhat aidot pintamateriaalit kertovat hieman kuluneinkin arvokkaasti menneestä ajasta.
- Valtaosa talonpoikaistalojen huoneiden seinistä oli vielä 1800-luvulla hirsipintaisia tai savirapattuja. 1700-luvulla seinille pingotettiin pellavatapetit, jotka kuuluivat talon irtaimistoon. Ensimmäiset paperitapetteja valmistavat verstaat perustettiin Suomeen 1740-luvulla. Kalliita arkeista yhteen liimattuja vuotia ostivat vain säätyläiset ja kaupunkien porvarit. Myöhemmin, kun ylellisyystuotteena pidettyjen tapettien tuonti maahan sallittiin, hankki vauras väki hienoja paperitapetteja myös ulkomailta. Tapettikerrokset kannattaa jättää uusien pinnoitteiden alle säilyttämään rakennuksen historia. Ne myös tiivistävät hirsirakennetta.
- 1800-luvulla seinät maalattiin yksivärisiksi liima- tai öljymaalilla. Myös shabloona-maalaukset sekä keittiöissä ja eteisissä kiveä mukailevat roiskemaalaukset olivat suosittuja. Maalaus tehtiin suoraan hirsipinnalle tai seinään liimatuille paperiarkeille. Seinäpintoja alettiin yleisesti päällystää pinkopahvilla 1880-luvulla. Vasta insuliitti- ja kipsoniittilevyt syrjäyttivät pinkopahvin maalaus- ja tapetointialustana 1950-luvulla.
- Vanhoissa rakennuksissa on **sisäkatot** tehty usein paneloimalla tai ne on päällystetty pinkopahvilla. Myös pinkopahvin voi kunnostaa ja paikata.
- Vanhimmat **lattiat** tehtiin haljaspuolikkaista tai vaihtelevan levyisistä lankuista, jotka liitettiin toisiinsa tapittamalla tai erillisellä kielipontilla. Myöhemmin pontti sahattiin suoraan lattialankkuun. Vanhoissa multapenkkiperusteisissa taloissa lattia kehystettiin seinän suuntaisiin lankuihin, jotka sahattiin jiiriin huoneen nurkissa tai muissa liittymäkohdissa. Jiirilankkuja alettiin tyylin vuoksi käyttää myös rossipohjaisissa rakennuksissa. Jiirilankut oli helppo purkaa ja tarkistaa alapohjan kunto purkamatta koko lattiaa. 1900-luvulla muotiin tulivat yksinkertaiset lautalattiat ja kapeammat lattialaudat.
- Linoleumia alettiin käyttää puun ohella lattioissa 1880-luvulta lähtien. Nämä yleensä sisäl pohjaiset matot olivat 1900-luvun vaihteessa usein voimakkaasti kuvioituja ja värikkäitä. Vanhat linoleumilattiatkin ovat säilyttämisen arvoisia.
- Vanhimmat **ovet** olivat yksinkertaisia lankkuovia, jotka oli tehty pystyyn asetetuista laudoista. Lankkuovi verhottiin myöhemmin vaakasuoraan tai eri tavoin viistoon asetetuilla laudoilla. Tällaisia ovia valmistettiin vielä koko 1800-luvun ajan ja uudelleen 1920-luvulla, kun paneloitu ovi tuli taas muotiin. Kehyksellisiä peiliovia käytettiin jo 1500-luvulla. Peilejä oli yleensä kolme tai neljä. Pariovia alettiin käyttää hienoissa rakennuksissa ja tiloissa 1780-luvulla ja osa peileistä korvattiin usein lasiruuduilla. Kehyksellinen peiliovi oli yleinen ulko-ovena jo 1800-luvulla.
- Ulko-ovet olivat sisäänpäin aukeavia jopa 1800-luvun lopulle asti. Ovet maalattiin useimmiten öljymaalilla.
- Sileät ovet tulivat käyttöön funktionalismin myötä 1920-luvulla. Ovien pinnat tehtiin eri puulajien vanerista.

### III PERUSKORJAAJAN OHJEET

#### 7. Kiinteä sisustus 2/2

**Käytä aitoja materiaaleja. Kussakin rakennusaineessa on sille ominainen materiaalin tuntu: puun pinta on lämmin kun taas kivi on kylmä.**

**Aina kun se on mahdollista, säilytä ja kunnosta vanhat ovet, ikkunat, tulisijat ja muut rakennusosat.**

**Tulisijat kannatta säilyttää myös osana uudempaa lämmitysjärjestelmää.**

**Säilytä myös savupiiput. Vaikka tulisija ei olisikaan käytössä, tarvitset ilmanvaihtohormeja.**

**Usein vanhaan taloon kuuluvat tapetoidut seinät. Jos tapetoit uudestaan, jätä vanhat tapettikerrokset uuden tapetin alle kertomaan menneistä ajoista.**

- Vielä 1800-1900-luvun vaihteessa puitteet saatettiin naulata kiinteiksi, koska saranointi oli kallista.
- Ikkunoiden sisäpuitteet (ns. tuplat) olivat tavallisia vasta 1800-luvun puolivälissä. Ikkunat olivat sisään-ulosaukeavia. Yli sata vuotta myöhemmin, 1960-luvulla, sisään-sisään-aukeavat ikkunat vakiintuivat pientalojenkin ikkunatyypeiksi.
- Lasiruudun koko määräsi ikkunoiden koon ja puitejaon vuosisatojen ajan. 1700-1800-luvun taitteen ikkuna oli neliö, joka oli jaettu neljään ruutuun. Kuusiruutuinen, 150-130x120 cm:n kokoinen empire-ikkuna tuli suosituksi maaseudullakin 1800-luvun alkupuolella. T-karmi oli muodissa 1890-luvulta 1920-luvulle, jolloin klassistinen kuusiruutuinen ikkuna jälleen syrjäytti sen. Funktionalismi toi 1930-luvulla suuren vaakasuuntaisen ikkunan, jossa oli epäsymmetrisesti kapea tuuletusikkuna sivussa.
- Lasituslistoja alettiin käyttää kittikiinnityksen sijasta toisen maailmansodan jälkeen. 1950-luvulla alettiin käyttää aluskittiä yhdessä lasilistan kanssa. Ikkunat valmistettiin yleensä työmaalla ja teollinen valmistus aloitettiin 1900-luvun alussa. Maaseudulla maalattiin sekä ikkunoiden listat että puitteet yleensä valkoiseksi.
- Maaseudulla peltikuoriset tiiliuunit, niin sanotut pönttöuunit, olivat lämmönlähteinä yleisiä. Ruoka valmistettiin leivinuunissa, jonka yhteyteen muurattiin 1800-luvun loppupuolelta alkaen hella. Myöhemmin alettiin käyttää valurautaista liettä, johon kuuluivat tulipesä, paistinuuni ja vesisäiliö.
- Jos uunia käytetään massavaraajana, saattavat kaakelit haljeta tai maali rapistua, koska sähkölämpö on kuivaa. Uuniin pitää järjestää ilman kierto, jolloin uuni myös lämpiää tasaisemmin ja tehokkaammin. Tulisijat on muurattu vanhastaan savilaastilla, jolloin uunin sisus on mahdollista rakentaa uudelleen. Sähköasennukset on tehtävä siten, ettei uunin ulkonäkö turmellu ja että asennukset voi poistaa uunia rikkomatta.
- Vanhoissa uuneissa tulee tehdä palotarkastus määrävälein. Jos rakennus on ollut kylmillään tai uuneja ei ole muuten käytetty pitkään aikaan, niihin on tehtävä palotarkastus ennen käyttöönottoa.

### III PERUSKORJAAJAN OHJEET

- Arkkitehtuuriltaan erilaiset talot sisältävät usein erilaisia tiloja. Julkisivusta voi myös usein nähdä, mikä tila sen takana on.
- Perinteisesti rakennuksiin on tehty lisäyksiä ja muutoksia. Muutokset ovat olleet kuitenkin vähittäisiä ja liittyneet aiempaan muutokseen. Muutostarpeet syntyvät usein yleisestä elintason noususta ja elämäntavan muutoksista. Tavallisin esimerkki lienee saniteettitilojen lisääminen vanhaan rakennukseen. Wc-, suihku-, ja saunatilojen sijoittaminen vanhaan rakennukseen saattaa tuoda mukanaan tarpeen poistaa julkisivuun kuuluva ikkuna. Ikkuna saattaa kuitenkin olla tärkeä julkisivu-arkkitehtuurin kannalta. Vanhastaan sommitelmaan kuulunut ”tarpeeton” ikkuna on ratkaistu ns. valeikkunalla.
- Yksi muutos voi myös johtaa toiseen, rakennuksen ulkoasussa vahvasti näkyvään muutokseen. Uuden elementin lisääminen vanhaan rakennukseen on monesti vaikeaa. Esimerkiksi vanhaan taloon voi olla mahdotonta lisätä parveketta.
- Rakennuksen pohjamuoto kertoo rakennusajasta ja rakennusvaiheista. 1600-luvun asuintalojen pohjamuodot olivat kahta perustyyppiä, yksinäistupia ja paritupia. Näistä oli erilaisia muunnelmia. Parituvassa saattoi esimerkiksi kahden tuvan välissä olla eteinen tai eteinen ja kamari. Rakennuksia myös laajennettiin. Yksittäistuvan jatkeeksi voitiin rakentaa eteinen ja kamari tai vaikka kaksi kamaria. Laajennus tehtiin rakennuksen harjan suuntaisesti runkoa pidentämällä. 1700-luvun alkupuolella muotiin tullessa ns. karoliinisessa pohjakaavassa rakennuksen keskellä olivat eteinen ja sen takana sali, sekä talon kummassakin päässä kaksi kamaria. Keskeistupa oli karoliinisen pohjakaavan talonpoikainen sovellus. Salia vastasi koko rakennuksen syvyinen tupa ja säätyläis- ja kaupunkirakennusten eteistä ulkoeteinen. Rakennusten pohjakaavat muunneltiin säilyivät samankaltaisina pitkälle 1900-luvun puoliväliin asti.
- Jälleenrakennuskauden talo oli pohjamuodoltaan lähes neliö. Huoneet ryhmiteltiin talon keskellä olevan sydänmuurin ympärille. Puolitoistakerroksisen talon yläkertaan tehtiin usein pari makuuhuonetta. Jos talo tehtiin rinteeseen, voitiin kellariin sijoittaa säilytyskellarin lisäksi esimerkiksi autotalli.
- 1960-luvulla rakennustekniikan muuttumisen myötä myös pientalon pohjamuoto muuttui radikaalisti. Erityisesti tasakatto teki vapaamuotoisen pohjakaavan helpoksi toteuttaa ja maanvarainen laatta mahdollisti juohevan sisätilasta ulkotilaan siirtymisen. Rakennukseen saatettiin tehdä useita sisäänkäyntejä.

### 8. Sisätilojen muutokset

**Säilytä rakennus alkuperäisessä käytössään tai keksi sille luonteva uusi käyttötarkoitus.**

**Älä tee rakennuksesta sellaista mitä se ei luontevasti ratkaisten voi olla, oli kyse rakennuksen ulkonäöstä tai sen sisältämisestä toiminnoista ja tiloista.**

**Tee muutokset rakennuksen ehdoilla. Hahmota itsellesi rakennuksessa oleva hierarkia ja mieti sen jälkeen millaisia muutoksia rakennukseen voi tehdä. Älä sulje toisiinsa liittyvien tilojen välistä yhteyttä.**

**Rakennuksen säilyminen käytössä edellyttää usein sellaisia lisäyksiä, joita rakennuksessa ei aiemmin ole ollut. Uusiin lisäyksiin voidaan soveltaa myös modernia arkkitehtuuria. Niiden suunnittelu on vaativaa.**

**Etsi uusille pesu- ja wc-tiloille sopiva paikka tai laajenna entisiä siten, että varsinaiset huonetilat säilyvät luontevina ja selkeinä. Vältä vinojen seinien rakentamista ja kummallisia muotoja.**

**Talon huonejako on säilyttämisen arvoinen. Ota huomioon huoneiden koko, muoto ja ryhmittely. Jos teet uuden väliseinän, tee se niin, että sen voi halutessaan myöhemmin purkaa.**

**Säilytä mahdollisuuksien mukaan rakennuksen ikkunat entisellään, samassa paikassa ja saman kokoisena. Kylpyhuoneessakin voi olla suuri ikkuna.**

**Jos rakennat kosteita tiloja rungon keskelle, muista huolehtia tuuletuksesta ja ilmanvaihdosta.**

# IV LAAJENTAJan OHJEET

## 1. Laajennus

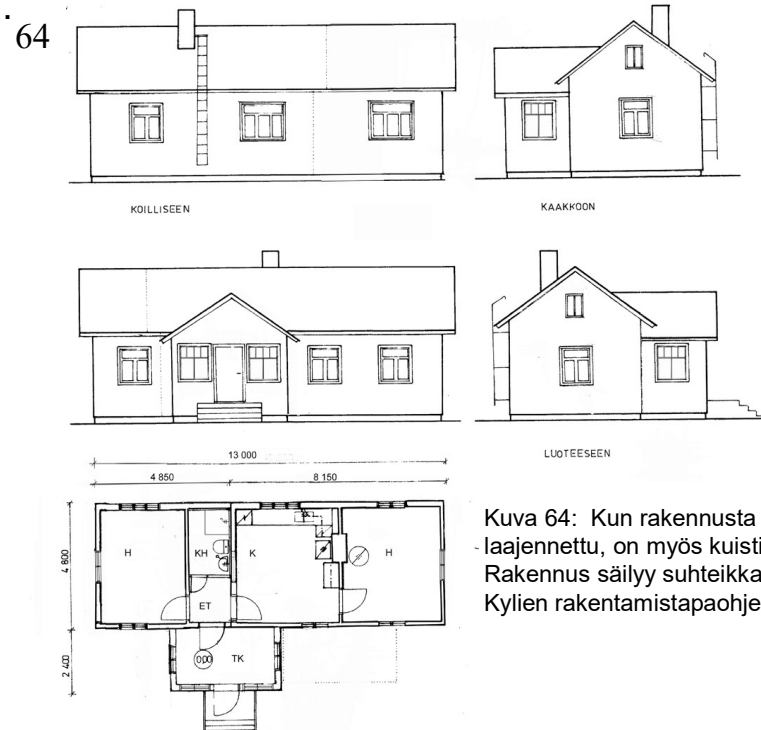
- Vanhoja asuinrakennuksia on perinteisesti laajennettu monessakin vaiheessa ja näin niissä on usein eri-ikäisiä osia. Laajennustapoja on useita. Isoja laajennuksia on tehty rakennusta pidentämällä tai korottamalla, runkosyvyyttä kasvattamalla, tekemällä kokonaisia siipirakennuksia tai näitä eri tapoja yhdistellen. Pienimmät laajennukset voivat olla kuisteja tai erkkereitä. Talon sisälläkin voi laajentaa ottamalla ullakko tai kellari asuinkäyttöön.
- Rakennuksen eri vaiheissa tehdyistä laajennuksista ja muutoksista näkyy rakennuksen historia. Voidaan puhua rakennuksen ajallisista kerrostumista. Uusi laajennusosa muodostaa rakennukseen pysyvän muutoksen tai lisäyksen, jonka on liityttävä siihen sitä täydentäen. Silti laajennus voidaan tehdä erilaisin arkkitehtonisin ratkaisuin.
- Laajennusosa voidaan rakentaa noudattaen samaa tyyliä kuin vanha rakennus. Yksityiskohdissa uusi osa voi kuitenkin kertoa olevansa uusi. Uudisosa voi myös olla kokonaan moderni, mutta sen muotokielen ja suhteiden tulee olla sopusoinnussa vanhan rakennuksen kanssa. Uudisosan on yleensä hyvä olla alisteinen vanhalle.
- Jotta ymmärrettäisiin rakennuksen tarjoamat mahdollisuudet, kannattaa miettiä millainen rakennus on luonteeltaan ja selvittää miten sitä on joskus muutettu. On tutkittava millainen hierarkia talossa on ja mikä talossa on oleellista: mikä on päämassa ja millaisia sivuosia rakennukseen kuuluu. Tasapainoisen kokonaisuuden syntymisen kannalta on oleellista ratkaista se, miten rakennusmassan ja rakennuksen sisätilojen arvojärjestys saadaan säilytettyä tai selkeytettyä laajentamisen jälkeen. Jos rakennukseen on jo tehty muutoksia, jotka eivät siihen sovi, on laajennuksen ja korjauksen yhteydessä mahdollisuus korjata vanha virhe.
- Laajentaa voi myös puuttumatta varsinaiseen rakennukseen. Asuinrakennuksilla on perinteisesti ollut piharakennuksia. Varsinkin jos tarvittavasta laajennusosasta tulisi kovin suuri, sopivat sauna- ja työtilat sijoitettaviksi erilliseen rakennukseen.

**Jos rakennuksesi on kaavoitetulla alueella, selvitä onko rakennusoikeutta jäljellä. Hae laajennukselle rakennuslupa.**

**Laajenna taloasi vasta sitten, kun olet ottanut sen kokonaan käyttöön. Laajenna niin että rakennuksen luonne säilyy**

**Mikäli mahdollista, rakenna tarvitsemasi lisätilat olemassa olevan rakennuksen sisäpuolelle. Jos rakennuksen laajentaminen on kovin vaikeaa, harkitse talon vaihtamista.**

**Laajentamisen sijaan harkitse tarvitsemiesi lisätilojen sijoittamista erilliseen, joko uuteen tai vanhaan piharakennukseen.**



Kuva 64: Kun rakennusta on laajennettu, on myös kuisti siirretty. Rakennus säilyy suhteikkaana. Kylien rakentamistapaohje.

## IV LAAJENTAJAN OHJEET

### 2. Laajentamistavat

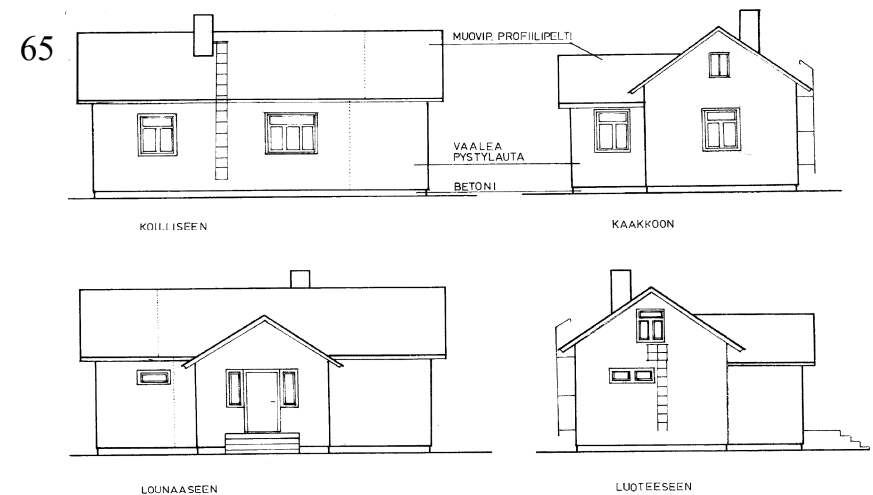
- Monet vanhat rakennukset ovat muodoltaan yksinkertaisia. Rakennuksia on perinteisesti laajennettu perusrunkoa kasvattamalla, joko syvyysuuntaan leventämällä tai pituussuuntaan jatkamalla, jolloin hahmo on yhä yksinkertainen. Rakennuksen pääty noudattaa usein mitoiltaan ympäristön rakennusten mittoja, jolloin taloa syvyysuuntaan levennettäessä laajennuksessa syntyvä leveämpirunkoinen talo erottuu poikkeavana ympäristöstään. Tällaisessa tapauksessa ratkaisuna voi olla se, että laajennettaessa jätetään vanha pääty näkyviin. Näin synnytetään kapeampirunkoinen vaikutelma, vaikka rungon keskiosa leveneekin.
- Kun rakennusrungon syvyyttä kasvatetaan, joudutaan myös usein tilanteeseen, jossa kaikki julkisivut halutaan uudistaa. Tätä pitäisi välttää erityisesti vanhassa arvokkaassa rakennuksessa.
- Yleensä luontevin laajentamistapa on jatkaa rakennusta rungon suuntaisesti, jolloin myös uuden katon liittäminen vanhaan on helppoa.
- Jos laajennusosa liitetään runkoon kohtisuorassa, täytyy uuden ja vanhan katon liitoskohta ratkaista huolellisesti. Näin vältetään myös teknisiltä ongelmilta. Erilaisia siipiosia tehtäessä rakennuksen hahmosta tulee monimuotoisempi, jolloin myös liitoskohdista tulee monimutkaisempia.
- Erillinen laajennusosa on usein pieni ja kuistimainen. Siihen sijoitetaan tavallisesti kylpyhuone. Yleensä kuisteissa on muuta taloa suurempia ikkunapinnat. Kylpyhuoneen suunnitteleminen tällaiseen tilaan on vaativaa.

**Pidennä rakennusta silloin kun se on mahdollista. Lisää runkosyvyttä silloin, kun saat päädyn uudet mittasuhteet sopimaan ympäristöönsä.**

**Tee kuistimaisia lisäosia silloin kun se kuuluu rakennuksen tyyliin.**

**Älä tee laajennuksesta liian monimutkaista tai rikasta, jos vanhakaan osa ei sitä ole. Älä tee laajennuksesta liian hallitsevaa tai suurta.**

Kuva 65: Rakennusta on pidennetty ja kuistia on siirretty. Koska sisäänkäyntijulkisivulla ei ollut vanhastaan ikkunaa on minimaalinen ikkuna lisätty ullakolle johtavan portaan yhteyteen. Sisäänkäyntijulkisivu näyttää luotaan työntävän umpinaiselta vaikka kuistilla on ikkunoita. Kylien rakentamistapaohje.





## IV LAAJENTAJAN OHJEET

### 3. Kattomuodot

- Perinteisesti maaseudulla on rakennettu harja- eli satulakattoja. 1920 -luvulla muotiin tulivat mansardi- eli taitekatot ja monia harjakattoisia taloja muutettiin taitekattoisiksi. Samaan aikaan tehtiin myös aumakattoja.
- Kattokulma on vaihdellut: 1930 -luvulla rakennetussa talossa on jyrkempi harja kuin jälleenrakennuskauden taloissa. Yksikerroksisiin niin sanottuihin ruotsalaistaloihin ja 1950 -luvun jälkeen rakennettuihin asuintaloihin tehtiin loiva katto.

Rakennuksen eri osienkin kattokulma saattaa vaihdella.



**Käytä laajennuksessa vanhaan osaan sopivaa kattomuotoa.**

**Varmin tapa on tehdä uudisosaan katto, jossa kattokulma ja räystäät sekä katemateriaali ovat samanlaiset tai lähes samanlaiset kuin vanhassa rakennuksessa.**

**Katemateriaalin tulee olla samalla lailla käsitelty ja käytetty kuin vanhassa rakennuksessa.**

**Tasakatto ja ”käkikellokatto” eivät kuulu suomalaiseen maalaismaisemaan.**

Kuva 66 ja 67: Eri jyrkkyydellä olevia kattolappeita eri ikäisissä rakennuksissa ja rakennusosissa. Kylien rakentamistapaohje.



## IV LAAJENTAJan OHJEET

### 4. Tilan käyttö

- Tilojen muuttamisen tarve on pienin useimmiten silloin, kun rakennuksen alkuperäinen käyttötapa säilyy. Vanhat rakennukset eivät kuitenkaan aina vastaa nykyajan tarpeita, jolloin on mietittävä, miten uudenlaiset tarpeet sovitetaan olemassa oleviin tiloihin. Erilaisten toimintojen sijoittamiseen olemassa oleviin tiloihin on erilaisia mahdollisuuksia, jotka on ratkaistava tapauskohtaisesti suunnitellen.
- Joskus laajennuksen koon ja laajentamistavan ratkaisumahdollisuudet ovat niin rajattuja, että toiminta on suunniteltava tilojen mukaan.

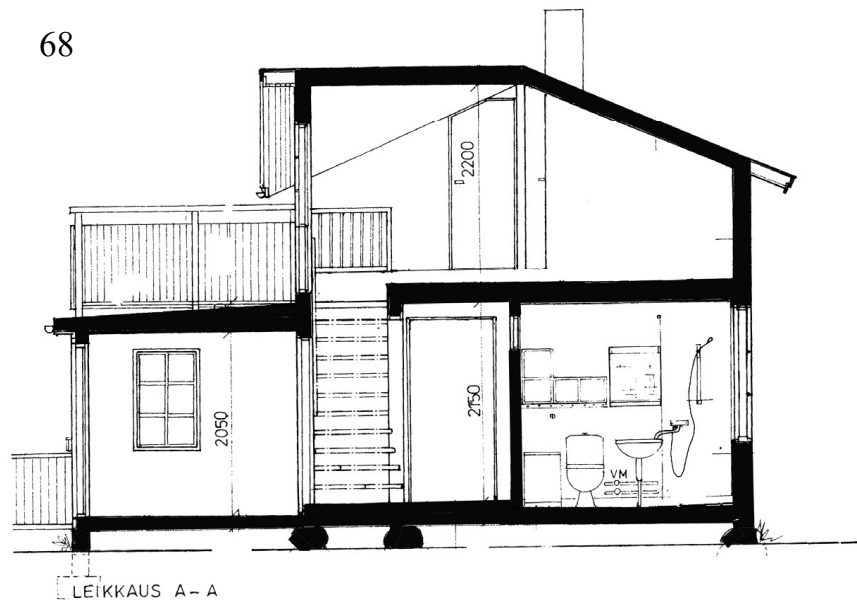
**Optimoi laajennukseen tulevat tilat ja toiminnot siten, että pienellä lisällä saavutat mahdollisimman paljon hyötyä. Anna strategisesti oikeassa paikassa lisää tilaa.**

**Vältä käytävämäisiä ja pimeitä tiloja.**

**Ota olemassa olevan rakennuksen tilat niiden luonteeseen sopivaan käyttöön.**

**Säilytä arvokkaimmat tilat mahdollisimman alkuperäisessä käytössä ja liitä laajennus toiminnan kannalta luontevaan paikkaan.**

**Muista että rakennus on kokonaisuus, jossa sisätilojen järjestely ilmenee ulkoarkkitehtuurissa.**



Kuva 68: Pienen rakennuksen huonekorkeudet eivät täytä nykymääräyksiä. Ullakolle tehty uusi huone sovitetaan rakennuksen muuhun mittakaavaan. Tämän takia myös ullakolle tuleva huone voi olla poikkeuksellisesti matala. Kylien rakentamistapaohje.

## IV LAAJENTAJan OHJEET

### 5. Aukotus ja yksityiskohdat

- Uusien toimintojen tuominen rakennukseen saattaa aiheuttaa myös erilaisen aukotustarpeen. Ennen asuintaloissa ei ollut wc-, kylpyhuone- ja saunatiloja. Varsinkin tällaisten uusien tilojen aukotuksen sovittaminen rakennuksen muuhun olemukseen on tärkeää.
- Monesti kun rakennusta on laajennettu huomioimatta rakenteiden ja tilojen asettamia rajoituksia, on saatu aikaan pimeitä, ikkunattomia tiloja. Yksityiskohdat antavat rakennukselle viimeisen silauksen, jonka avulla laajennus joko täydentää kauniisti vanhaa rakennusta tai eroaa vanhasta. Rakennukseen ei kannata liittää päälle liimatun oloisia koristuksia.

**Mieti vanhasta ja uudesta osasta avautuvat näkymät kokonaisuuden kannalta luonteviksi. Älä turhaan sulje ikkunoita tai ovia.**

**Sovittaessasi uuden osan aukotusta vanhaan osaan sopivaksi, käytä hyväksesi ikkunoista syntyvää rytmiä.**

**Jos uudisosa noudattaa vanhan osan arkkitehtuuria, tulee ikkunoiden olla samanhenkisiä kuin vanhassa rakennuksessa.**

**Huolitellut yksityiskohdat sovittavat uuden osan vanhaan.**

**Rakennuksen yksityiskohtien on oltava sopusoinnussa rakennuksen arkkitehtuurin kanssa.**



Kuva 69: Rakennus on säilynyt sopusuhtaisena sen lukuisista vaiheista huolimatta. Kylien rakentamistapaohje.

# ESIMERKIT OHJEIDEN SOVELTAMISESTA



70

# AT- ALUEET KOJO-OSAYLEISKAAVASSA

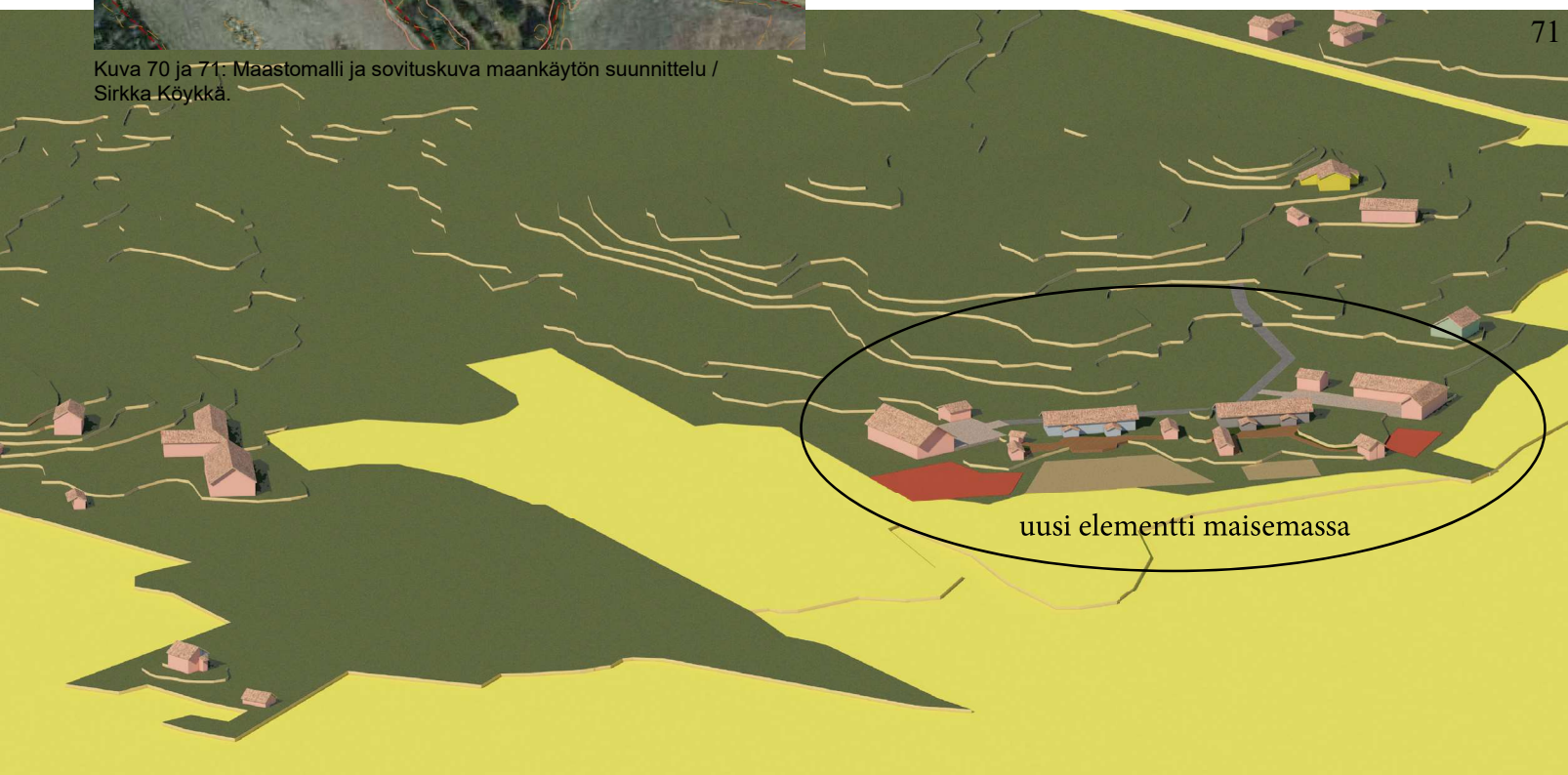
-tavoitteena elävä ja monimuotoinen maaseutu

Kyliin on perinteisesti sijoittunut monipuolisesti erilaisia toimintoja. Toimintojen monipuolisuus on pikku hiljaa vähentynyt. Kojon kylän rakennuskannassa näkyvät vielä poikkeuksellisen monipuolisesti siellä olleet erilaiset toiminnot. Kojon kylässä on esimerkiksi vielä saha. Toimintojen monipuolinen kehittäminen kyliin voisi tuoda sinne myös etätyömahdollisuuksia, jolloin perheen vanhempien olisi mahdollista valita asumismuodoksi sijoittuminen aktiiviseen kylään. Suunniteltu esimerkkikokonaisuus on sijoitettu maisemaan noudattaen edellä esitetyn kylien rakentamistapaohjeen maisemanrakentajan ohjeita vaikka alueen puusto on miltei kokonaan hakattu. Rakennukset on sijoitettu kuvitellun metsän rajan sisälle siten, että luonnon monimuotoisuuden kannalta tärkeä metsäalueen raja, jonne on osittain jätetty heikko puusto voidaan pääosin säilyttää. Tarkoituksena on myös hoitaa piha-alueen reunoja ja tonttialueen sisällä tehtäviä rajauksia siten, että alueen kasvillisuus vahvistuu. Rajapintaan voidaan jättää hallittuja pienialaisia näkymiä. Muuten rajapintaa hoidetaan maisemanhoidon ja luonnon monimuotoisuuden rikastuttamisen ehdoilla.

Suuret talousrakennukset saavat näkyä maisemassa koska ne on sijoitettu samalla periaatteella kuin alueella perinteisesti. Pellot ja niityt säilyvät avoimina. Metsän reunalle muodostuu pienialaisia piha-alueita, jotka voidaan jakaa asuinpihoihin, työpihoihin ja jatkojalostuksen pihapiiriin. Tie uudelle alueelle tulee metsän läpi vanhaa tielinjausta pitkin. Uusi tieosuus sijoitetaan maastoa mukaillen. Mutkitteleva tie jää pääosin puuston taakseen näkymättömiin sitten kun uusi puusto kasvaa metsään. Korkeimmat kalliokohdat jätetään rakentamattomiksi. Metsätyöt jaksotetaan siten ettei mäenharjannetta hakata avoimeksi kerralla.

Maisemaan sijoittuvia hakkuita hallitaan tulevaisuudessa pienimuotoisella ja luontevasti maaston mukaan rajautuvalla hakkuukuviolla, talvikauteen sijoituvalla hakkuuajalla sekä istutettavien puiden lajivalinnoilla.

Kuva 70 ja 71: Maastomalli ja sovituskuvat maankäytön suunnittelu / Sirkka Köykkä.



71

## Uusi elementti maisemassa

- Rakentamisesta muodostetaan maisemaan kylämäinen kokonaisuus vanhojen periaatteiden. Ratkaisussa haetaan vaikutteita maastoon sovitetusta tiivistä solumaisesta maatilojen muodostamasta kyläalueesta.
- Rakennuspaikat sijoittuvat etelään laskevalle rinteelle maiseman suhteen samoille korkeuskäyrille kuin perinteisesti.
- Kotimaisilla luonnonpuilla voidaan liittää tontteja luontevasti laajempaan maisemaan.
- Asuinrakennukset sijoitetaan syvemmälle kasvillisuuden sisään ja talous/tuotantorakennukset lähemmäs pellon reunavyöhykettä. Saunarakennus sijoittuu pellon ja rakennetun alueen rajaan.

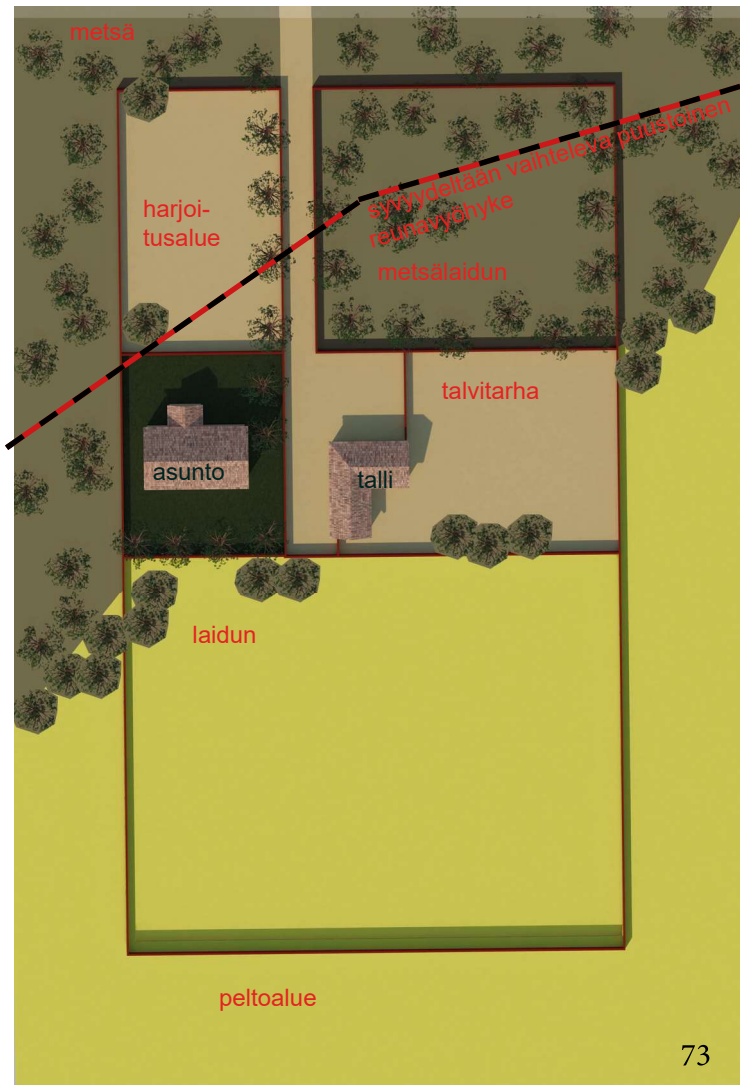
## AT- ALUEEN MALLITONTTIJÄRJESTELYT MAASEUDUN ELÄVYYDEN JA MONIMUOTOISUUDEN PALAUTTAMINEN

Edellä esitettyjä oheita voidaan soveltaa käytäntöön tapauskohtaisesti. Alla on kuviteltu esimerkiksi alueelle kehitettävä viljelyyn / muuhun alueella tapahtuvaan raaka-aineen tuotantoon liittyvä yksikkö, johon liittyy tuotteiden jatkojalostus. Rakenteen ajatuksena se, että solumainen yksikkö voisi muodostua kahdesta (tai useammasta) tilasta, olemassa olevasta tai rakennettavasta. Kokonaisuuteen voisi sijoittua maanviljelyyn liittyvä yksikkö vierastyövoiman majoitusrakennuksineen ja mahdollisine vakituksine asukkaineen, joista osalla voi olla etätyöpiste alueella ja joille esimerkiksi viljellään tilalla omenoita vihanneksia ym. Kokonaisuuteen liittyisi myös tuotteiden jatkojalostukseen ja pakkaamiseen liittyvät tilat sekä työntekijöiden majoitukseen liittyvät tilat. Vastaavan kokonaisuuden voisi toteuttaa esimerkiksi puun jatkojalostuksena, jota voitaisiin kehittää sahauksesta aina rakennuselementtien tai muiden tuotteiden valmistukseen. Varsinainen viljely tapahtuu peltoalueilla ja puuntuotanto metsäalueilla.

- Suunniteltu esimerkkikokonaisuus on ryhmitelty pihapiirin ympärille noudattaen edellä esitetyn kylien rakentamistapaohjeen pihapiirin rakentajan ohjeita.
- Pihapiirit on sijoitettu nauhamaisesti tien varteen.
- Piha-alueilla muodostetaan osin rajattuja pihatiloja. Työpiha ja asuinpiha on erotettu toisistaan kuten ennen vanhaan mies- ja karjapiha.
- Metsä suojaa pihapiirejä pohjoispuolelta ja puutarha on sijoitettu viljelymaiseman puoleiseen reunaan pehmentämään rakennetun ja luonnonmaiseman rajapintaa.
- Tontin liittyminen maisemaan varmistetaan säilyttämällä tontilla maaston muodot sekä vanhoja puita.
- Tontilla on useita rakennuksia: asuinpihaan kuuluu asuinrakennus, majoitusrakennus / etätyöpiste, sauna ja varasto. Asuinrakennus on vasten tietä. Talousrakennuksilla ja kasvillisuudella rajataan pihapiiriä.
- Asuinrakennus ja talousrakennukset ovat samassa mittakaavassa kuin alueen perinteiset asuinpihan ympärillä olevat rakennukset. Myös rakennusten muodoissa huomioidaan perinteisen rakentamisen tavat.
- Asuinpihasta erotetaan tarpeen mukaan pihapiiri, puutarha, hyötytarha, oleskelupiha, työntekoon liittyvä tila tai laajempaan puistomaiseen alueeseen liittyvä tontin osa. Pihapiiristä avautuu rajattu näkymä maisemaan.
- Toista tonttia vasten asuinpiha rajataan kasvillisuudella ja rakennuksilla.
- Kasvillisuudessa suositetaan perinteisiä raktasuja. Pihanurmea perustettaessa käytetään vanhojen pihojen lajeja sekä istutuksina perinnekasveja.
- Asuinpihaan ja työpihaan liittyvä tontille ajo merkitään joko kasvillisuudella tai portintinpielin.
- Tuotantorakennukset sijoittuvat lähelle asuinpihaa erillisen tuotantopihaan ympärille. Tuotantopihaan liittyy myös useampia rakennuksia (vähintään tuotantotilat ja varasto). Rakennusten lisäksi kasvillisuudella rajataan erilluonteiset pihat toisistaan.
- Tuotantorakennusten mittakaava ja rakennusten muodot noudattavat alueella perinteisesti maatalouden käytössä olevia talousrakennuksia, aittoja riisiä ja navettoja.

Kuva 72: Periaatteellinen kaavio siitä, millaisia monimuotoisia toimintoja solumaisissa yksiköissä voisi olla. Tontin järjestelyissä ja rakentamisen ohjauksessa noudatetaan edellä esitettyä rakentamistapaohjetta. Kaaviokuva maankäytön suunnittelu / Sirkka Köykkä.





Kuva 73: Pieni kotitali. Lähde: Hevoskylähankkeiden mahdollisuudet, edellytykset ja vaikutus maaseudun kehittämisessä, esimerkkinä Lammin Sankolan kylä Hämeenlinnassa. Ylemmän ammattikorkeakoulututkinnon opinnäytetyö, Visamäki, Maseudun kehittämisen ohjelma, Anna-Mari Termosen. 2012. Opinnäytetyössä lainattu kuva on Hevostietokeskuksen julkaisun 9 sivulta 22-23. Kuvan puhtaaksi piirros maankäytön suunnittelu/ Sirkka Köykkä.

Kaavaan on osoitettu kyläalue kaavassa merkintänä AT. Kaavassa mahdollistetaan tällä alueella eläintenpito. Kyläalueelle voi sijoittua edellä esitettyjen monimuotoisten toimintojen ja asumisen lisäksi omalle tontille esimerkiksi kotieläimiä ja niiden vaatimia tiloja kuten mm pieni kotitali. Vaikka kaava antaa mahdollisuuden eläintenpitoon, silti on lisäksi otettava huomioon, mitä eläintenpidosta ja eläinsuojista muualla lainsäädännössä säädetään.

Seuraavassa esitetään pienen kotitaliesimerkin avulla miten toiminnot sijoittuvat eri kaavamääräyksillä osoitetuille alueille. Kaava on suunniteltu siten, että asunnon ja tallin muodostaman kokonaisuuden rakennetut alueet sijaitsevat kaavassa merkinnällä AT osoitetulla kyläalueella, muut tilaa vaativat alueet voivat sijoittua pelto- ja metsäalueille, jotka ovat esimerkiksi merkinnällä MT, MA tai M.

Vieressä olevassa periaatepiirroksessa pieni kotitali on kaaviomaisesti sijoitettu kiinteistölle pellon ja metsän rajaan. Kiinteistö sijaitsee näin kaavassa kolmella eri merkinnällä olevalla alueella: kylä-, pelto- ja metsä-alue. Itse asuinrakennus on ympäristöineen yhteensä noin 750 m<sup>2</sup> ja talli etupihoineen yhteensä noin 560 m<sup>2</sup> ja ne sijoittuvat kyläalueelle. Laidun 0,5 ha ja talvitarha 1000 m<sup>2</sup> voivat sijoittua peltoalueelle ja metsälaidun 0,2 ha metsäalueelle. Harjoitusalue 1200 m<sup>2</sup> on tässä sijoitettu metsä-alueelle.

Kyläalueella saattaa naapurissa sijaita pelkkää asutusta. Vaikka naapuri on tietoinen kaavassa osoitetusta eläimenpidon mahdollisuudesta, tulee tarha- ja laidunalueiden sijoittelussa huomioida riittävät etäisyydet naapurikiinteistön kyläalueelle eli AT-merkitylle alueelle tai asuinalueille (kaavamerkinnällä AP osoitetuille alueille). Ulkotarha (talvitarha) tulee sijoittaa minimissään 50 m etäisyydelle naapurin rajasta. Ratsastuskentän (harjoitusalue) minimietäisyys naapurin rajasta on 20 metriä ja laitumen minimietäisyys naapurin rajasta 10 m.

Myös tarha- ja laidunalueiden riittävät etäisyydet vesistöihin, valtaoijiin ja ojiin tulee huomioida sijoittelussa. Suojaetäisyys vesistöön on minimissään 10 -50 metriä tapauksesta riippuen.

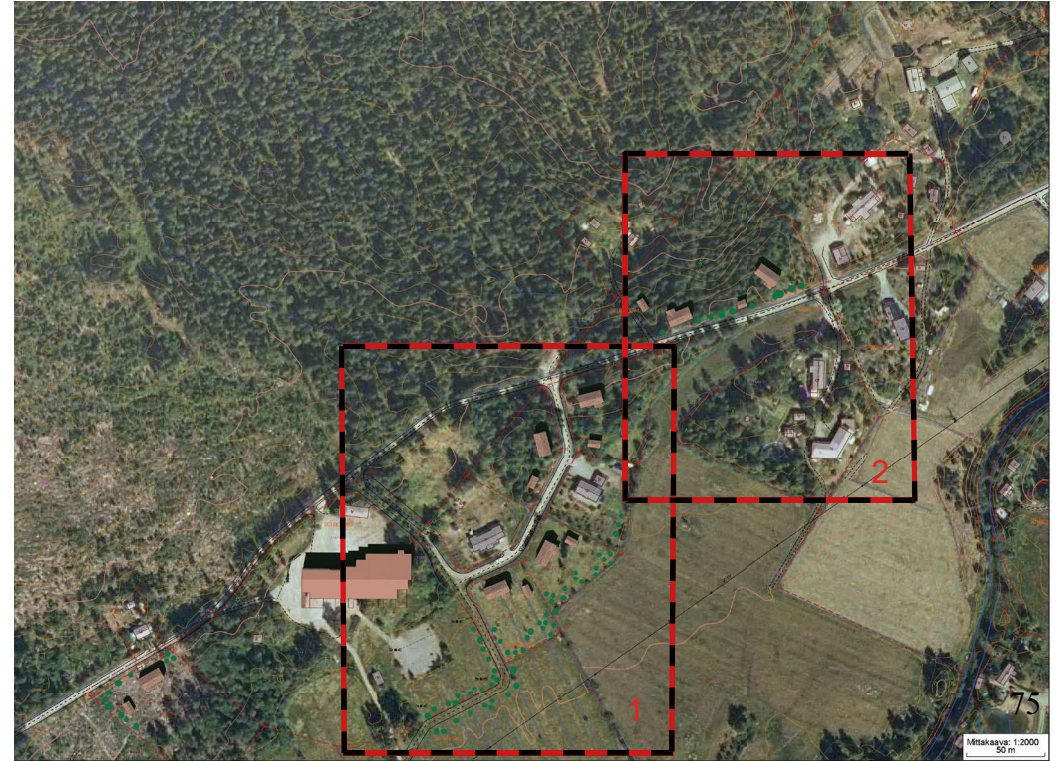
# AP- ALUEET KOJO-OSAYLEISKAAVASSA

-tavoitteena elävä ja monimuotoinen keskustaajama

Keskustaajaman alue on lähtenyt rakentumaan kahden ensimmäisen tilan ja kartanon sekä nykyään kirkkona toimivan entisen suojeluskuntatalon välille metsän ja pellon rajapintaan. Uudet kokonaisuudet sijoittuvat raitti- eli nauhakylämäisesti, mutta ne myös muodostavat tiiviimpiä kokonaisuuksia samaan tapaan kuin kylän ensimmäiset kaksi tilaa aikoinaan. Kyläalueen viistokuvana tulostetussa mallinnoksessa näkyy selvästi miten rakentaminen sijoittuu tietyille korkeuskäyrille. Suurin rakennus on alueelle jo rakennettu uusi koulu. Muut punakattoiset rakennukset ovat alustavasti luonnosteltuja uusia rakennuksia.

Rakennuspaikkojen sijoittelussa on huomioitu maakunnallisesti merkittävä maisema-alue ja maakuntakaavan määräykset. Rakennuspaikat on sovitettu maisemaan jo valitsemalla rakennuspaikat siten, että ne sijaitsevat samoilla korkeuskäyrillä kuin olemassa oleva rakentaminen. Koska rakentaminen sijoittuu pellon ja metsän rajapintaan on rakentamisen yhteydessä mietittävä rakentamisen sovittamista maakunnallisesti arvokkaaseen maisema-alueeseen siten, että pellon ja metsän rajapinnassa huolehditaan riittävän puuston säilyttämisestä tai uuden puuston istuttamisesta. Myös koulualueen liittämässä maisemaan on esitetty käytettäväksi vastaavaa istutusvyöhykettä.

Tonteille sijoitetut rakennukset sijaitsevat vaihtelevasti joko tien suuntaisesti tai poikittain tietä vasten riippuen siitä, miten maastonmuodot ja piha-alueelle syntyvät tasaisemmat alueet vaativat. Rakentamisen yhteydessä ei ole tarkoitus muokata maastoa merkittävästi vaan rakentaminen ja pihatasot noudattelevat olemassa olevia maanpinnan tasoja.



Kuva 75: Maastomallin mukaiset rakennukset sovitettuna ilmapäätävään. Punakattoiset rakennukset ovat uusia. Seuraavan sivun esimerkeissä näkyvät ruuduissa olevat alueet. Sovituskuvat maankäytön suunnittelu / Sirkka Köykkä.

Kuva 74: Kylän rakennuskanta sijoittuneena maisemaan. Mustakattoiset rakennukset ovat vanhoja rakennuksia punakattoiset uusia. Myös koulu on esitetty punakattoisena. Maastomalli maankäytön suunnittelu / Sirkka Köykkä.

74

viljelylaaksoa reunustava mäki ja metsä

rakennettu vyöhyke

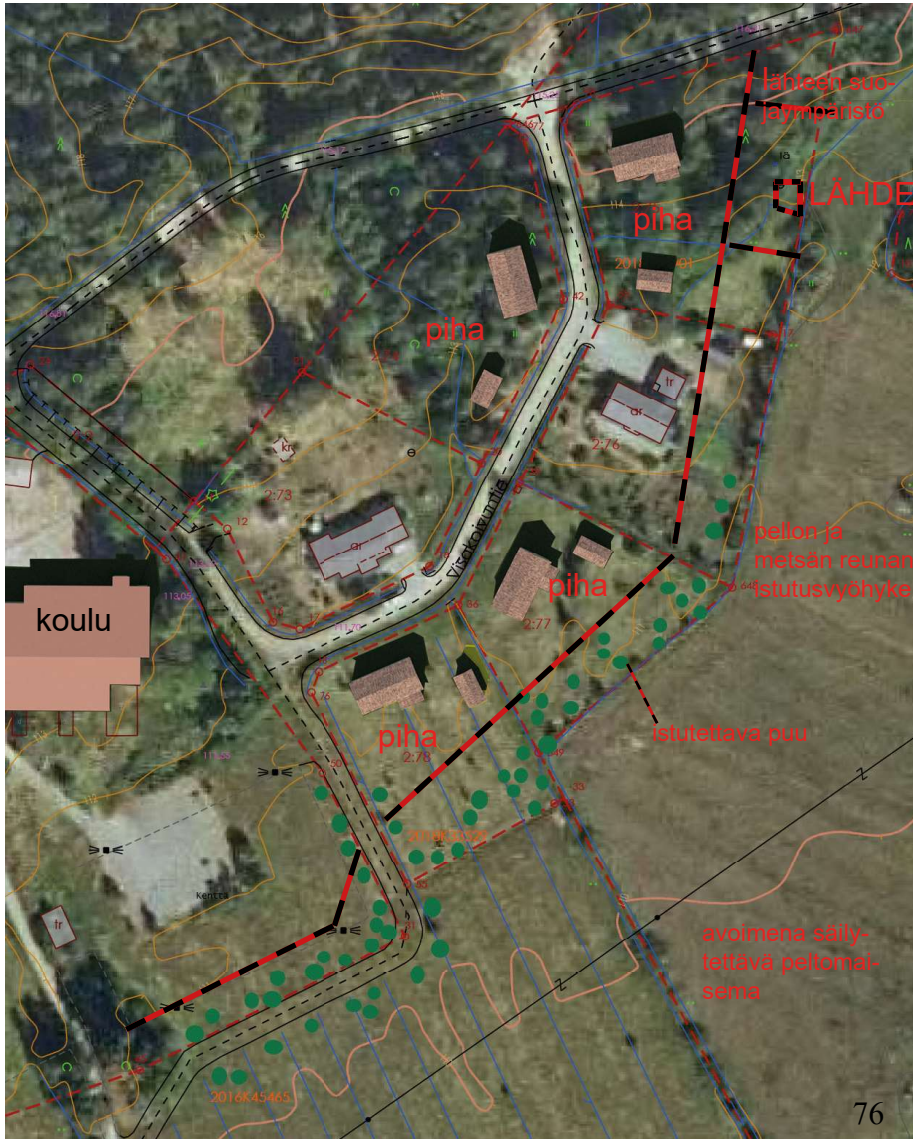
koulu

viljelylaakso, maakunnallisesti merkittävä maisema-alue, maakuntakaavan mukaan säilytettävä avoimena

joki ja sitä reunustava luonnon monimuotoisuuden kannalta merkittävä vyöhyke

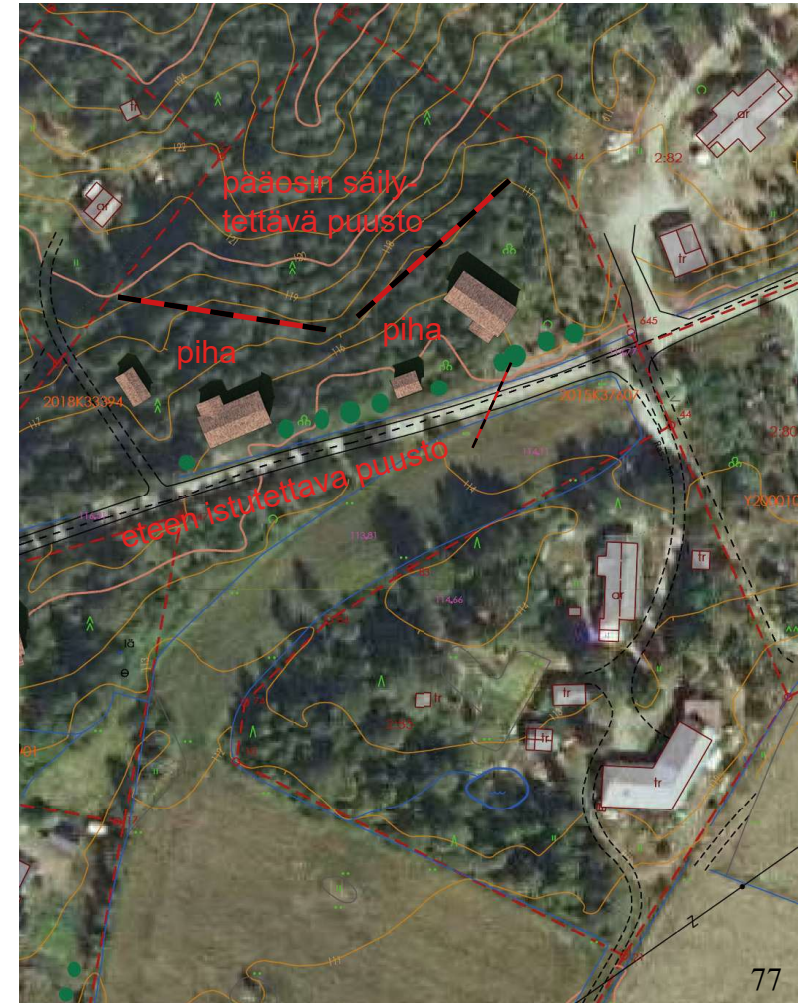
56





Kuva 76: Esimerkki 1. Avoimena säilytettävän peltoalueen rajaan sijoittuvien tonttien sovittaminen maisemaan. Tonttien ja avoimena säilytettävän pelto / niittyalueen rajapintaan tontin puolelle jätetään puustoinen vyöhyke tai rakentamisen yhteydessä vyöhykkeelle istutetaan puustoa reunavyöhykkeeksi. Puusto muodostuu osin luonnon puista tai pienemmiltä osin rajaamassa voi olla puutarhan muita puita. Tonteilla on asuinrakennus ja ulkorakennus. Tonteille voi sijoittua pienimuotoista yritys- tai palvelutoimintaa joko ulkorakennukseen tai päärakennukseen. Tontin järjestelyissä ja rakentamisen ohjauksessa noudatetaan edellä esitettyä rakentamistapaohjetta. Sovituskuva Sirkka Köykkä

Suojeltuja lähteitä ja niiden lähipiiriä varten jätetään tontille luonnontilainen alue. Rakennetut lähteet palautetaan luonnontilaisiksi. Lisätietoa on maisemanhoito-ohjeessa.



Esimerkki 2 Tontit jotka sijoittuvat pienipiirteisemmän peltoalueen rajapintaan. Peltoalueen puolella säilytetään puustoa tai istutetaan uutta. Tonttien taustaosassa, jotka yleensä sijoittuvat korkeammalle maastoon säilytetään pääosin luonnonpuustoa. Pihan yhteyteen sijoitetaan tarvittaessa puutarha-alueet. Tontin järjestelyissä ja rakentamisen ohjauksessa noudatetaan edellä esitettyä rakentamistapaohjetta. Sovituskuva Sirkka Köykkä.